

รายงานวิจัยฉบับสมบูรณ์

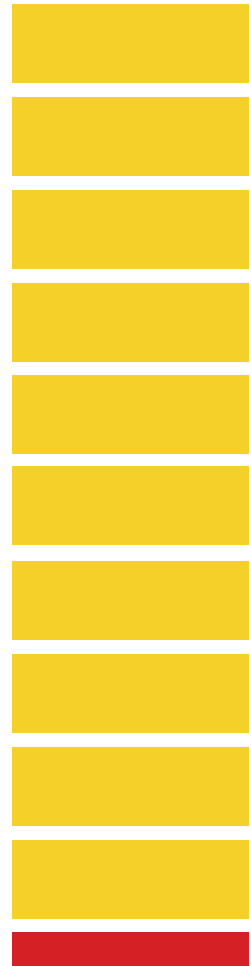


พนันบอล

อำนาจ และความเป็นชาย



วสันต์ ปัญญาแก้ว



แผนงานสนับสนุนศูนย์วิจัยปัญหาการพนัน
สำนักงานกองทุนสนับสนุนการสร้างเสริมสุขภาพ (สสส.)

สารบัญ

	หน้า
1. บทนำ	4
2. ผลการศึกษาจากการวิจัยสำรวจ	22
3. พนันบอล: ปฏิบัติการและความหมายในชีวิตประจำวัน	41
4. อภิปรายผลการศึกษา	57
บรรณานุกรม	63
ภาคผนวก	64

1. บทนำ

1.1 ประเด็นปัญหาของการศึกษาวิจัย

การเล่นพนัน หรือทายผลเกมการแข่งขันฟุตบอลต่างประเทศ หรือเรียกสั้นๆ ว่า “พนันบอล” ผ่านระบบและรูปแบบการเล่น แบบง่ายๆ ระหว่างกลุ่มเพื่อน รวมจนไปถึงผ่าน “เจ้ามือ” หรือโต๊ะบอล อันเป็นกิจกรรมที่ดำเนินควบคู่ไปกับการติดตามชมรายการถ่ายทอดสดเกมการแข่งขันทางจอโทรทัศน์ในประเทศไทยนั้น (น่าจะ) เริ่มมีมานานแล้วกว่า 3 ทศวรรษเป็นอย่างน้อย¹ ทว่าความนิยมที่มีต่อรายการถ่ายทอดสดเกมการแข่งขันฟุตบอล การเล่นพนันบอลสมัยใหม่ (คือทางผ่านเจ้ามือโต๊ะบอลและบริษัทรับแทงพนันข้ามชาติ) และการให้ความสนใจต่อ “ข่าวสาร” อันเกี่ยวกับเกมกีฬาชนิดนี้อย่างแพร่หลายของผู้คนในสังคมไทยนั้น กล่าวได้ว่ามีการเปลี่ยนแปลงอย่างสำคัญในช่วงการขยายตัวของเศรษฐกิจปลายพุทธทศวรรษ 2530 ทั้งนี้โดยเฉพาะหลังเกมการแข่งขัน “ฟุตบอลโลก 1994” รอบสุดท้ายที่สหรัฐอเมริกาเป็นเจ้าภาพในปี พ.ศ. 2537 นับแต่นั้นมา พนันบอลและการติดตามข่าวสารและชมเกมการแข่งขันฟุตบอลทางจอโทรทัศน์ได้กลายมาเป็นกิจกรรมยอดนิยมในกลุ่มชายไทย โดยเฉพาะกลุ่มที่ดำเนินชีวิตอยู่ในกรุงเทพฯ และเมืองใหญ่ๆ ของประเทศไทย

ความนิยมและเฟื่องฟูของการเล่นพนันบอล และการบริโภคข่าวสาร หรือเรื่องราวที่เกี่ยวกับการฟุตบอลและ “ราคา” พนันขั้นต่อในแวดวงพนันบอลในสังคมไทย ซึ่งก่อตัวขึ้นอย่างมีนัยสำคัญตั้งแต่วราวๆ 10 ปีที่แล้ว เป็นปรากฏการณ์วัฒนธรรมที่นักวิชาการและสื่อมวลชนบางส่วนขนานนามกันว่าเป็น “การพนันทางอากาศ” ทั้งนี้เนื่องจากทั้งผู้เล่นและเจ้ามือ “โต๊ะบอล” ผู้รับแทงจะต้อง “ใช้” สื่อและเทคโนโลยีการสื่อสารแขนงต่างๆ ไม่ว่าจะเป็น หนังสือพิมพ์กีฬา รายการโทรทัศน์ วิทยู (และวิทยูติดตามตัว ที่นิยมใช้กันอยู่ช่วงหนึ่งในยุคนั้น) โทรศัพท์มือถือและอุปกรณ์คอมพิวเตอร์ติดตามตัวนานา

¹ การถ่ายทอดฟุตบอลดิวิชั่นหนึ่งของอังกฤษ (ที่พัฒนามาเป็น “พรีเมียร์ลีก” ในปัจจุบัน) มีขึ้นเป็นครั้งแรกในราวปี พ.ศ. 2515-2516 ทางสถานีโทรทัศน์ไทยทีวีสีช่อง 3 (วรวิทย์ 2540, 46).

ประเภท ที่ทำงานผ่านระบบเครือข่ายสื่อสารอินเทอร์เน็ตความเร็วสูง เป็น “คู่มือ” ของการเล่นเกมนันชนิตนี้ งานศึกษาที่ผ่านมา (วสันต์ 2543) ชี้ให้เห็นว่า สำหรับกลุ่มนักพนัน “พนันบอล” นอกจากจะเป็นส่วนหนึ่งของการทำมาหากิน การเล่นพนันชนิดนี้ยังได้กลายมาเป็นส่วนหนึ่งของชีวิตสมัยใหม่ (modern life) เป็นเรื่องของ อำนาจ การกำหนดโชคชะตา และอัตลักษณ์ทางสังคม (social identity) ผ่านกิจกรรมการเสี่ยงได้เสีย (ของผู้เล่น) ในสังคมไทยยุคโลกาภิวัตน์ ที่สำคัญบรรดากลุ่มนักพนันบอล ต่างตระหนักกันดีว่า ในสังคมไทยพนันบอลยังเป็นกิจกรรมที่ผิดกฎหมาย ทว่าทั้ง “การเล่น” และการพูดถึงกิจกรรมการพนันชนิดนี้ในชีวิตประจำวันของผู้คนกลับดูเหมือนว่าจะไม่ใช่เรื่องที่ผิดปกติแต่อย่างใด

การขยายตัวของอุตสาหกรรมฟุตบอล (soccer industry) และกระแสความนิยมในสังคมไทยที่มีต่อเกมการแข่งขันฟุตบอลระดับโลกซึ่งได้กลายมาเป็น “กีฬาของผู้ชม” (spectator sport) อาทิ

- (1) การแข่งขันฟุตบอลโลกรอบสุดท้าย FIFA World Cup,
- (2) การแข่งขันชิงแชมป์สโมสรยุโรป Champion League,
- (3) การแข่งขันฟุตบอลอาชีพลีกสูงสุดของอังกฤษ (คือ English Premiere League)

ดังปรากฏสะท้อนผ่านการรวมตัวในนามแฟนคลับ การติดตามชมการถ่ายทอดสดเกมการแข่งขันฟุตบอลทางโทรทัศน์ และบริโภคนิยมข่าวสารต่างๆ ที่เกี่ยวข้อง (ส่วนใหญ่ผ่านโทรทัศน์ระบบบอกรับสมาชิก หรือ Pay – TV และการสื่อสารผ่านเครือข่ายอินเทอร์เน็ต) ซึ่งล้วนมีค่าใช้จ่ายต่อเดือนสูงควบคู่ไปกับ

1. การเติบโตของอุตสาหกรรมสื่อและการกีฬา การขยายตัวของธุรกิจโทรทัศน์บอกรับ ระบบเคเบิลทีวี ไร้สายและและจันรับสัญญาณดาวเทียม (ปัจจุบันมีอย่างน้อย 5 ช่องสถานี/4 บริษัท บันเทิง ที่มุ่งเน้นดำเนินธุรกิจโทรทัศน์ “ขาย” รายการเกมการแข่งขันฟุตบอลอาชีพจากต่างประเทศ คือ True Visions, GMM, CTH, Sun Channel, และ SMMTV)

2. ความก้าวหน้าและการแพร่กระจายของ “การใช้” เทคโนโลยีข่าวสาร เครือข่ายอินเทอร์เน็ต ธุรกิจสื่อสิ่งพิมพ์ จนไปถึงการให้บริการขาย “ข่าวสาร” เรื่องราวเกี่ยวกับแวดวงฟุตบอล

3. กระแสความนิยมและการขยายตัวของรายการการแข่งขันฟุตบอลอาชีพในประเทศไทย ซึ่งริเริ่มขึ้นอย่างจริงจังในปี 2552 เมื่อสมาคมฟุตบอลแห่งประเทศไทยได้จัดตั้ง “บริษัทไทยพรีเมียร์ลีก” (Thai Premiere League) เพื่อดำเนินการจัดการรายการแข่งขันฟุตบอลอาชีพให้ได้มาตรฐานตาม

ข้อกำหนดของสมาพันธ์ฟุตบอลแห่งเอเชีย (AFC) และการจัดตั้งสโมสรฟุตบอลโดยเฉพาะในหัวเมืองใหญ่ต่างจังหวัด ซึ่งมักจะบริหารจัดการโดยนักการเมืองท้องถิ่น ที่ตัดสินใจ “เข้าร่วม” ผ่านการจัดตั้งบริษัทหรือนิติบุคคล เพื่อลงทุนดำเนินการสร้างทีมฟุตบอล (และสนามการแข่งขัน) ในฐานะประธานสโมสร เช่น อดีตนักการเมืองที่ถูกตัดสิทธิ์ทางการเมืองหลังรัฐประหาร 2549 คือ เนวิน ชิดชอบ (ประธานสโมสรฟุตบอลบุรีรัมย์ยูไนเต็ด) ยงยุทธ ตริยะไพรัช (บิดาของประธานสโมสรฟุตบอลเชียงใหม่ยูไนเต็ด) และสนธยา คุณปลื้ม (เจ้าของสโมสรฟุตบอลชลบุรีเอฟซี) และ

4. การที่ระบบเศรษฐกิจและสังคมการเมืองไทยที่ผนวกเป็นส่วนหนึ่งของระบบเศรษฐกิจโลก และอุตสาหกรรมฟุตบอลคือภาพสะท้อนและหนึ่งในกลไกสำคัญของการเชื่อมโยงดังกล่าว

ทั้งนี้ในปีที่ผ่านมา (คือ ปี พ.ศ. 2556) สถิติเกี่ยวกับจำนวนผู้เข้าชมการแข่งขัน หรือแฟนบอลของ “ไทยพรีเมียร์ลีก” ตามสนามแข่งของทีมสโมสรทั่วประเทศ 18 ทีม พบว่ามีถึง 1,410,355 คน ในจำนวนนี้ยังไม่รวมจำนวนผู้ชมแฟนบอลที่ติดตามชมเชียร์อยู่ “ทางบ้าน” ผ่านรายการถ่ายทอดสดเกมการแข่งขันที่จะมีอย่างน้อยสัปดาห์ละ 2-4 คู่ ทางสถานีโทรทัศน์ช่อง 11, True Visions และ Siam Sport TV ซึ่งโดยประมาณไม่น่าจะต่ำกว่าเท่าตัวของจำนวนผู้ชม หรือราวๆ 1-2 ล้านคนเป็นอย่างน้อย และเมื่อพิจารณารายได้จากการขายบัตร (ทั้งที่ซื้อผ่านระบบสมาชิกรายปีและซื้อหน้าสนามแข่งขัน) และการขายของที่ระลึกจากสโมสรฟุตบอลที่แฟนบอลชื่นชอบ รวมแล้วเป็นมูลค่าราวๆ 170 ล้านบาท (แยกเป็น 112 ล้านบาทและ 58 ล้านบาท ตามลำดับ – ดูรายละเอียดในตารางสรุปสถิติข้างล่าง)

สรุปสถิติยอดการเข้าชมในสนามและรายได้จากการขายบัตรและของที่ระลึก การแข่งขัน
ฟุตบอลอาชีพ Thai Premier League (TPL) 2013 แยกตามสโมสรฟุตบอลฤดูกาล 2556

ลำดับ	ชื่อทีม	ยอดคนชมเกม (คน)	ยอดขายบัตร (บาท)	ยอดขายของที่ระลึก (บาท)
1	บุรีรัมย์ ยูไนเต็ด	235,723	13,608,760.00	10,124,664.00
2	สุพรรณบุรี เอฟซี	208,086	15,048,568.00	12,573,757.00
3	เอสซีจี เมืองทองฯ ยูไนเต็ด	138,307	13,521,347.00	12,774,168.00
4	บางกอกกล๊าส เอฟซี	105,987	9,663,940.00	4,060,277.00
5	สงขลา ยูไนเต็ด	93,950	7,637,735.00	3,431,183.00
6	เชียงใหม่ ยูไนเต็ด	92,462	7,415,580.00	1,648,060.00
7	ชลบุรี เอฟซี	87,674	10,723,557.00	2,851,708.00
8	อาร์มี่ ยูไนเต็ด	71,767	2,741,250.00	1,075,060.00
9	บีอีซี เทโรศาสน	57,459	5,738,435.00	1,499,475.00
10	ชัยนาท เอฟซี	52,988	5,488,450.00	1,468,580.00
11	อินทรี เพื่อนตำรวจ	51,464	2,379,300.00	931,750.00
12	ราชบุรี มิตรผล เอฟซี	49,180	4,696,930.00	1,756,109.00
13	โอสถสภา เอ็ม 150 สระบุรี	42,276	1,933,350.00	1,315,400.00
14	แบงค็อก ยูไนเต็ด	39,746	4,793,040.00	715,250.00
15	พัทลุง ยูไนเต็ด	26,839	2,526,725.00	530,575.00
16	สมุทรสงคราม เอฟซี	24,079	2,019,740.00	567,060.00
17	ทีโอที เอสซี	21,935	1,693,780.00	729,211.00
18	ศรีสะเกษ เอฟซี	10,433	1,078,880.00	254,750.00
ผลรวม		1,410,355	112,709,367.00	58,307,037.00

ที่มา http://tl.smmonline.net/tpl_revenue.php (ข้อมูลสิ้นสุดเมื่อ 22 กันยายน 2556)

สถิติ ข้อมูลและปรากฏการณ์ข้างต้น น่าจะเป็นตัวสะท้อนเชิงรูปธรรมที่ยืนยันให้เห็นถึงความสำคัญของอุตสาหกรรมฟุตบอลที่กำลังก่อตัวขึ้นในสังคมเศรษฐกิจการเมืองไทย และในฐานะที่เป็นธุรกิจในโลกทุนนิยมสมัยใหม่ เป็น “สินค้า” ยอดนิยมของผู้บริโภค และเป็นส่วนหนึ่งของวัฒนธรรมการบริโภคชาวสาร ดำเนินกิจกรรมที่เกี่ยวข้องกัน เช่น การรวมตัวและดำเนินกิจกรรมของแฟนคลับ และการเล่นเกมพนันชนิดต่อ หรือ “พนันบอล” ที่ได้กลายมาเป็นกิจกรรมทางสังคมในชีวิตประจำวันของผู้คนกลุ่มหนึ่งในสังคมไทย โดยพิจารณาทำความเข้าใจ “พนันบอล” ในฐานะที่เป็นส่วนหนึ่งของอุตสาหกรรมกีฬาฟุตบอลและกิจกรรมการบริโภค (ดังที่กล่าวมาข้างต้น) งานศึกษานี้เสนอว่า “พนันบอล” ถือเป็นปรากฏการณ์วัฒนธรรมที่สะท้อนให้เห็นถึง ปฏิบัติการและความหมายที่ซับซ้อนของอุตสาหกรรมการกีฬาและธุรกิจสื่อในสังคมการเมืองไทยยุคปัจจุบัน

การศึกษาปรากฏการณ์ “พนันบอล” ในฐานะที่เป็น “ปฏิบัติการ” (practice) หรือกิจกรรมระดับชีวิตประจำวันที่มีความหมายยิ่งของกลุ่มผู้ชายไทย ในบริบทของอุตสาหกรรมกีฬาฟุตบอล ซึ่งถือเป็นพื้นที่ของการแลกเปลี่ยน ที่จะสะท้อนให้เห็นระบบความสัมพันธ์และอำนาจการเมืองในสังคมสมัยใหม่ น่าจะช่วยสร้างความเข้าใจที่มีต่อกระบวนการต่างๆ ที่เกี่ยวข้องสัมพันธ์ไปกับการที่กลุ่มชายไทย ที่อาศัยใช้ชีวิตอยู่ในสังคมสมัยใหม่ ใช้ชีวิตเกี่ยวข้องพัวพันไปกับอุตสาหกรรมสื่อและกีฬาฟุตบอล ภายใต้เงื่อนไขการเปลี่ยนแปลงทางเศรษฐกิจและสังคม การศึกษาในแง่มุมดังกล่าวนี้ยังอาจช่วยค้นหา “คำตอบ” ความเข้าใจใหม่ๆ เกี่ยวกับกิจกรรมปรากฏการณ์พนันบอล บรรดานักพนันบอลพวกเขา คือใครกัน? แบบแผนการดำเนินชีวิตของพวกเขาเป็นอย่างไร? พนันบอลเกี่ยวข้องพัวพันไปกับชีวิตประจำวันของพวกเขาอย่างไร?

1.2 วัตถุประสงค์ของการศึกษาวิจัย

1. เพื่อศึกษาทำความเข้าใจ กระบวนการต่างๆ ที่เกี่ยวข้องสัมพันธ์ไปกับการที่กลุ่มนักพนันบอล (คือชายไทยอายุระหว่าง 18-40 ปี ที่อาศัยใช้ชีวิตอยู่ในเมืองเชียงใหม่) ได้ใช้ชีวิตเกี่ยวข้องพัวพันไปกับการติดตาม และใช้ข่าวสาร ในการเล่นพนัน ในกระแสความนิยมที่มีผู้คนมีต่อเกมการแข่งขันฟุตบอล ว่าดำเนินไปอย่างไร กิจกรรมต่างๆ ที่เกี่ยวข้องดังกล่าว มีความหมาย หรือสัมพันธ์ไปกับวิถีการดำเนินชีวิต การประกอบสร้าง “ความเป็นชาย” ในบริบทของสังคมไทยยุคปัจจุบัน หรือไม่ อย่างไร?

2. เพื่อศึกษาทำความเข้าใจปรากฏการณ์พนันบอล ภายใต้บริบทของอุตสาหกรรมสื่อและการกีฬาฟุตบอล ว่าจะช่วยสร้างความรู้ความเข้าใจ และชี้ให้เห็นถึงปฏิบัติการและความหมายของพนันบอลในชีวิตประจำวันของกลุ่มชายไทย ในบริบทของการเปลี่ยนแปลงทางสังคมและเศรษฐกิจการเมืองไทยยุคโลกาภิวัตน์ หรือไม่ อย่างไร ?

1.3 การกำหนดกรอบความคิด

การศึกษาวิจัยเรื่อง “พนันบอล อำนาจ และความเป็นชาย” ครั้งนี้ มีคำสำคัญ เสมือนแนวคิดรวบยอดที่เป็นตัวกำหนดทิศทางการศึกษาวิจัยและการกำหนดกรอบความคิด (Conceptualisation) ตลอดจนการวิเคราะห์ตีความปรากฏการณ์สังคมที่ศึกษา ซึ่งจำเป็นต้องอธิบายไว้ในเบื้องต้นดังนี้

พนันบอล (soccer gambling) ในงานศึกษานี้ หมายถึงกิจกรรมการเสี่ยงได้เสียเสียจากการทำนายผลการแข่งขันฟุตบอลของกลุ่มผู้เล่นพนัน ซึ่งโดยพื้นฐานต้องเกี่ยวข้องกับพัวพันไปกับ

1.1 การใช้สื่อเพื่อติดตามเกมการแข่งขัน (เช่น English Premiere League – EPL ซึ่งเป็นที่นิยมอย่างสูงในกลุ่มผู้ชายไทย ส่วนหนึ่งเนื่องจากการปฏิรูปและถูกทำให้กลายเป็นสินค้าธุรกิจฟุตบอลอย่างเต็มรูปแบบ ผ่านการยกระดับเกมการแข่งขันและการมุ่งถ่ายทอดสดรายการแข่งขันข้ามชาติผ่านสัญญาณดาวเทียมออกจากเกาะอังกฤษไปยังสถานที่ต่างๆ ทั่วโลกตั้งแต่ปี 2535 เป็นต้นมา)

1.2 การบริโภคข่าวสาร ที่เกี่ยวข้องกับแวดวงกีฬาและการพนันชนิดนี้ ทั้งผ่านใช้สื่อสมัยใหม่ การพูดคุยแลกเปลี่ยนในกลุ่มเพื่อน หรือการเข้าร่วมกิจกรรมอื่นๆ เช่น แฟนคลับสโมสรฟุตบอล งานศึกษาเรื่อง *สังคมวิทยาการพนัน: จากข้อถกเถียงทางสังคมวิทยาถึงการแก้ไขปัญหาเยาวชนเล่นพนันฟุตบอล* (2552) สายชล ปัญญชิต ได้ชี้ให้เห็นว่าปัจจุบันกีฬาฟุตบอล ถือเป็นกีฬาที่เป็นที่นิยมมากที่สุดและถูกนำมาเล่นพนันขึ้นต่อจากการทายผลการแข่งขัน ทั้งนี้ส่วนหนึ่งมาจากการที่ ผู้เล่นหรือผู้ชมเกมการแข่งขันฟุตบอลสามารถที่จะ “เข้าถึง” และติดตามชมผลจากแข่งขันผ่านการถ่ายทอดสดทางโทรทัศน์และการรายงานผลการแข่งขันผ่านสื่อสมัยใหม่หลากหลายประเภทได้อย่างง่ายดาย งานศึกษานี้ยังพบว่า ในสังคมไทยกลุ่มนักพนันบอลจำนวน

ไม่น้อยก็คือกลุ่มที่เคยติดตามชมการแข่งขัน หรือเป็น “แฟนบอล” มาก่อนนั่นเอง อย่างไรก็ตามงานศึกษาดังข้อสังเกตที่น่าสนใจว่า ในกระแสของความนิยมเกมการแข่งขันฟุตบอลสโมสรอาชีพและวัฒนธรรมแฟนคลับที่กำลังก่อตัวขึ้นอย่างมีนัยสำคัญ ควบคู่ไปกับการพัฒนาอุตสาหกรรมฟุตบอลในประเทศไทย ใ้ว่ากลุ่มแฟนบอลส่วนใหญ่จะกลายเป็นนักพนันบอล

1.3 กิจกรรมทางสังคมต่างๆ ตาม “พื้นที่บันเทิง” ซึ่งมักจะเกิดขึ้นยามค่ำคืน ช่วงวันหยุดสุดสัปดาห์ รวมจนไปถึงชุดของความสัมพันธ์ต่างๆ ระหว่างแฟนบอล ผู้เล่นพนันบอล ด้วยกันเอง และเครือข่ายความสัมพันธ์ระหว่างกลุ่มนักพนันบอลกับเจ้ามือโต๊ะบอลที่มักวางอยู่บนพื้นฐานของความไว้นื้อเชื่อกัน (หรือ “การต้องรู้จักกัน”) รวมจนไปถึงนักเลง นักธุรกิจการเมืองท้องถิ่น และเจ้าหน้าที่รัฐ ที่เข้ามาพัวพันกับธุรกิจการพนันชนิดนี้

อุตสาหกรรมฟุตบอล (soccer industry) ในงานศึกษานี้หมายถึง “พื้นที่ของการแลกเปลี่ยน” ที่เกี่ยวข้องพัวพันไปกับผู้คน ธุรกิจ กิจกรรม และกลุ่ม องค์กร สมาคม ต่างๆ ซึ่งดำเนินการผลิต ครอบครอง สนับสนุน หรือดำเนินการจัดการ กิจกรรมต่างๆ เกี่ยวกับเกมการแข่งขันฟุตบอล หรือธุรกิจที่เกี่ยวข้องกับการกีฬาฟุตบอล และโดยนัยนี้ในหลายๆ ประเทศ “พนันบอล” จึงถือเป็นส่วนหนึ่งของอุตสาหกรรมฟุตบอล มีการลงทุนดำเนินกิจกรรมเป็นธุรกิจอย่างถูกกฎหมายและเปิดเผย เช่นในประเทศอังกฤษ ออสเตรเลีย และอีกหลายประเทศในยุโรปตะวันตก ที่มีการลงทุนจัดการแข่งขันฟุตบอลสโมสรอาชีพ กล่าวอีกอย่างหนึ่ง อุตสาหกรรมกีฬาฟุตบอล ก็คือ “ตลาด” ซึ่งธุรกิจต่างๆ เกี่ยวกับกีฬาฟุตบอล คือ “สิ่ง” ที่ถูกผลิตขึ้นมาเพื่อเสนอขายต่อผู้ซื้อผู้บริโภค อาทิเช่น เสื้อ สินค้า สัญลักษณ์ (ประจำทีมสโมสร) รายการถ่ายทอดสด ภาพยนตร์ เกี่ยวกับเกมการแข่งขัน สิ่งพิมพ์ รวมจนไปถึง “ข่าวสาร” บริการอื่นๆ เช่น การพนันฟุตบอล (soccer pools) สนามแข่งขัน (ในฐานะสถานที่แห่งความทรงจำ ประวัติศาสตร์ หรือเรื่องเล่าที่ขายได้) นักเตะ ผู้เล่น โค้ช ผู้จัดการทีม (ที่ล้วนซื้อขายได้) เป็นต้น ด้วยเหตุนี้ การนำเสนอ (กีฬาฟุตบอล) ผ่านสื่อสมัยใหม่ในตัวของมันเอง จึงกลายเป็นเสมือนกลไกสำคัญที่เชื่อมต่อโยงใยระหว่างความสัมพันธ์อันซับซ้อนระหว่างการเมืองกับการดำเนินธุรกิจ ในอุตสาหกรรมกีฬาชนิดนี้ กล่าวคือในขณะที่ การนำเสนอรายการกีฬาฟุตบอลผ่านสื่อสมัยใหม่ เช่น การถ่ายทอดสดเกมการ

แข่งขัน รายการวิจารณ์อภิปเทศความคืบหน้าก่อนการแข่งขัน หรือสารคดีเกี่ยวกับทีม หรือนักฟุตบอล โดยพื้นฐานคือส่วนหนึ่งของกระบวนการส่งเสริมการตลาดและการกระตุ้นเร้าการบริโภค สินค้าานาชนิดที่ผลิตออกมาจากอุตสาหกรรมฟุตบอล กีฬาฟุตบอล ยังกลายเป็นเสมือน ตัวแทนของ ระเบียบทุนนิยมเสรี ทั้งเกมการแข่งขันและ (ความนิยมขึ้นชอบต่อ) นักเตะที่โด่งดัง เช่น เมสซี โรนัลโด หรือ รุนีย์ นอกจากนี้จะดึงความสนใจของผู้ชมให้ถอยห่างออกจากความสนใจที่มีต่อปัญหาสังคม ยังอาจจะเป็นตัวหล่อหลอมประกอบสร้างอัตลักษณ์ส่วนบุคคลของผู้คนที่สอดคล้องไปกับผลประโยชน์ทางการเมือง

กล่าวอย่างถึงที่สุด ในสังคมที่อุตสาหกรรมฟุตบอลเป็นที่นิยม เฟื่องฟู และขยายตัวอย่างกว้างขวาง กีฬาฟุตบอลได้กลายมาเป็น “พื้นที่ทางสังคม” และมีแนวโน้มที่จะเป็น “โลกของผู้ชาย” ที่จำเป็นต้องประกอบสร้างขึ้นในสังคมทุนนิยมสมัยใหม่ ที่(ในทางกลับกัน)เปิดพื้นที่ให้ผู้หญิงมีสิทธิมีเสียงและมีโอกาสความก้าวหน้าในหน้าที่การงานและมีที่ทางในพื้นที่สาธารณะมากขึ้น แทนที่จะไม่ต่างไปจากผู้ชาย และในหลายๆ กรณี (เช่นสังคมไทยและสังคมญี่ปุ่น) ที่ทางของผู้ชายในพื้นที่ทำงานและปริมาณพลสาธารณะเริ่มถูกเบียดขับเข้ายึดกุมโดยกลุ่มผู้ทำงานมากขึ้น ด้วยเหตุนี้ ฟุตบอล (ทั้งในแง่ที่เป็นเกมกีฬาและธุรกิจความบันเทิง) จึงเสมือนเป็น “พื้นที่” ที่จะส่องสะท้อนให้เราเห็นถึงชุดต่างๆ ของความสัมพันธ์โยงใยที่สลับซับซ้อนระหว่าง ธุรกิจ อำนาจการเมือง และสื่อสมัยใหม่

โดยพิจารณากำหนด (situating) จัดวางให้พนันบอลเป็นส่วนหนึ่งของอุตสาหกรรมฟุตบอล การศึกษาวิจัยนี้เสนอว่า “พนันบอล” นอกจากจะเป็นปรากฏการณ์วัฒนธรรมที่เกี่ยวข้องกับชีวิตประจำวันของผู้คน ซึ่งส่วนใหญ่คือกลุ่มผู้ชายไทยวัยรุ่นจนถึงวัยทำงานกลางคน (อายุระหว่าง 18 ถึงราวๆ 40 ปี) ที่ใช้ชีวิตอยู่ในสังคมที่ติดต่อสื่อสารกันผ่านสื่อและการไหลเวียนของข่าวสาร (mediated society) เทคโนโลยีการสื่อสารสมัยใหม่ ยังเป็นกิจกรรมทางสังคมที่มักเกี่ยวพันไปกับเรื่องที่ผิดกฎหมาย หรือเห็นว่าเป็น อบายมุข ในสังคมไทย² ทว่า (พนันบอล) ก็เป็นสิ่งที่สามารถพูดคุย สอบถาม หรือ

² จากการสำรวจความคิดเห็นของผู้คนทั่วไปในสังคมไทย (ราวๆ 10 ปีที่แล้ว) เกี่ยวกับเรื่อง “พนันบอล” โดยกลุ่มนักเศรษฐศาสตร์การเมือง นำโดย ดร. ผาสุก พงษ์ไพจิตร ต่อคำถามที่ว่า “การเล่นพนันบอลสมควรที่จะทำให้เป็นสิ่งที่ถูกกฎหมายหรือไม่?” พบว่ามีทั้งผู้ตอบที่เห็นด้วยและไม่เห็นด้วยในสัดส่วนที่ไม่แตกต่างกัน กล่าวคือ มีผู้สนับสนุนการทำให้พนันบอลเป็นสิ่งที่ถูกกฎหมายราวๆ 40% ส่วนผู้ที่คัดค้านไม่เห็นด้วยมีอยู่ประมาณ 43% ของจำนวนผู้ตอบคำถาม/แสดงความคิดเห็นทั้งหมด และในจำนวนของผู้ตอบคำถาม หรือผู้ที่แสดงความคิดเห็นทั้งหมดนั้น โดยส่วน

สังเกตเห็นได้ในที่สาธารณะ อาทิ ที่ปรากฏผ่านสื่อสิ่งพิมพ์ เว็บไซต์ (สยามกีฬา) รายการทีวี จนไปถึง ฝั บาร์ ยามค่ำคืนช่วงวันหยุดสุดสัปดาห์ (ซึ่งเป็นตารางเวลาปกติของรายการแข่งขันฟุตบอล) ร้าน เกมส์ ไ้ะบอล และกิจกรรมเชียร์ทีมโปรดเพื่อส่งเสริมการขายโดยห้างสรรพสินค้า หรือสถานีโทรทัศน์ เป็นต้น

กล่าวอีกอย่างหนึ่ง ในสังคมไทย พนันบอล นอกจากจะเกี่ยวข้องกับพัวพันไปกับธุรกิจอื่นๆ เช่น สื่อสิ่งพิมพ์ รายการทีวี เคเบิลทีวี อินเทอร์เน็ต การส่งข่าวสารผ่านสมาร์ทโฟน แท็บเล็ต ยังถือเป็น “พื้นที่ของผู้ชาย” (men world) ที่พัฒนาก่อตัวขึ้นมาผ่านกิจกรรมทางสังคมต่างๆ ที่หลากหลายขึ้นมาในกลุ่มคนที่เกี่ยวข้องกับ อาทิ ระบบการเล่นพนัน ทั้งที่เป็น การวางเดิมพันระหว่างกลุ่มเพื่อน หรือระหว่างกลุ่มกองเชียร์ของทีมแข่งขัน การพนันขันต่อกับเจ้ามือโต๊ะที่เปิดวาระรับแทง (ซึ่งอันที่จริงอาศัยความไว้เนื้อเชื่อใจกันระหว่างกลุ่มนักพนันกับเจ้ามือ) หรือการพนันออนไลน์ผ่านเว็บไซต์ของเจ้ามือในเครือข่าย อินเทอร์เน็ต (ซึ่งถือเป็นรูปแบบการพนันชนิดใหม่ที่เริ่มเป็นที่นิยมกันมากขึ้น โดยที่นักพนันกับเจ้ามือ อาจไม่จำเป็นต้องรู้จักกัน) ตลอดจน วัฒนธรรมการดื่มกิน การใช้ชีวิตกลางคืนตามคลับ บาร์ สถานบันเทิง เพื่อติดตามชมเกมและผลการแข่งขันของเกมในคืนนั้นๆ ตาม “พื้นที่” สถานที่ ร้านค้า ที่พัฒนาขึ้นควบคู่มากับวิถีการดำเนินชีวิตของผู้ชายที่เปลี่ยนแปลงไปอย่างมีนัยสำคัญในสังคมไทยยุคปัจจุบัน

การพนัน: ปฏิบัติการในชีวิตประจำวัน อำนาจ และเป็นชาย

ในทางสังคมวิทยา กล่าวได้ว่า “การพนัน” ถือเป็นปรากฏการณ์สากล เป็นสิ่งที่ปรากฏพบเห็นได้ในทุกๆ สังคม จนไปถึงระดับอารยะธรรม การเล่นเกม/การพนัน โดยรากฐานถือเป็นกิจกรรมสำคัญรูปแบบหนึ่งที่จะ “บ่มเพาะ” วัฒนธรรมอันทรงคุณค่า ไม่ว่าจะเป็น การให้เหตุผล ความฉลาดหลัก

ใหญ่จะเป็นผู้ตอบเพศชายที่เป็นฝ่ายสนับสนุน ส่วนฝ่ายที่คัดค้านนั้นก็คือกลุ่มผู้ตอบเพศหญิงนั่นเอง ทั้งนี้เมื่อถามต่อไปว่า “หากการเล่นพนันบอลกลายเป็นสิ่งที่ถูกกฎหมายในสังคมไทยจะทำให้จำนวนผู้เล่นลดลงหรือไม่?” กลับพบว่าในกลุ่มผู้ตอบคำถามข้อนี้มีผู้เห็นว่า การเล่นพนันบอลจะลดลงราว 34% ขณะที่มากถึง 38% หรือในสัดส่วนของผู้ตอบที่มากกว่า จำนวน 4 % เห็นว่าการเล่นพนันบอลจะไม่ลดลงแม้จะกลายเป็นมาเป็นที่ถูกกฎหมาย (Pasuk, Sangsidth and Nualnoi 1998, 224-225)

แหลม การรู้จักคิดการคำนวณ และการแข่งขัน เนื่องจากการเล่นเกมการพนันคือกิจกรรมที่จะทดสอบผู้เล่น ด้วยการทำทายความสามารถ ความฉลาด และการใช้ไหวพริบ ของพวกเขาในอันที่จะหาทางเอาชนะคู่ต่อสู้อุปสรรคต่างๆ นานา โดยทั่วไป รูปแบบของการพนัน อาจมีทั้งที่เป็นกิจกรรมที่มีการจัดระเบียบเชิงสถาบัน (เช่น การเล่นเกมโป๊กเกอร์ในประเทศอังกฤษที่ดำเนินควบคู่ไปกับรายการแข่งขันที่มีเป็นฤดูกาลและมักจะมีเกมการแข่งขันในช่วงสุดสัปดาห์) หรือกิจกรรมที่ไม่ได้มีการจัดระเบียบอย่างเป็นทางการแน่นอนตายตัว (เช่น การเล่นเกมไพ่ในกลุ่มเพื่อน การเล่นตีไก่ แข่งบั้งไฟ ชนกว่าง ชนวัว ของชาวบ้านชนบทไทยในอดีต) สำหรับนักสังคมวิทยา เมื่อพิจารณาในแง่เชิงสันตนาการ การพนันจึงไม่ใช่สิ่งที่เลวร้ายในตัวของมันเอง กล่าวคือการพนันจะกลายเป็นสิ่งที่เลวร้ายก็ต่อเมื่อผู้คนทั่วไปไม่พอใจต่อผลข้างเคียงที่มันก่อขึ้น โดยเฉพาะที่เป็นปัญหาต่อคนอื่นหรือสังคม ทั้งนี้เนื่องจากนักพนัน หรือผู้ที่ลุ่มหลงการพนัน จนเข้าขั้น “ผีพนัน” นั้นมักจะกลายเป็นผู้ที่ขาดความรับผิดชอบต่อตนเอง ต่อครอบครัว และต่อสังคม การประณาม การเล่นเกมพนันและกลุ่มคนที่เล่นพนัน แท้ที่จริงแล้วจึงไม่ได้อยู่ที่ธรรมชาติหรือลักษณะของการพนัน ทว่ามาจากสาเหตุที่ นักพนันที่เล่นจนติดอย่างเมามัน ไม่ได้แสดงบทบาทหรือภาระหน้าที่ ไปตามการคาดหวังจากสังคม การพนันในตัวของมันเอง ที่ไม่ได้เป็นสิ่งที่ก่อให้เกิดผลร้ายต่อร่างกายของมนุษย์หรือสังคมโดยตรง ไม่เหมือนกับการที่ผู้คนติดสุรา ยาเสพติด หรือการแสดงความเสื่อมทรามป่าเถื่อนทางเพศ ผลกระทบของการพนันอยู่ที่ว่า มันจะกลายเป็นตัวขัดขวางไม่ให้สมาชิกในสังคมได้ปฏิบัติหน้าที่ไปตามภาระทางสังคม ที่สำคัญ ธุรกิจการประกอบกิจการการพนัน มักจะเกี่ยวของพัวพันไปกับองค์การนอกกฎหมายและอาชญากรรม กระทั่งการพนันมักถูกมองว่าเป็นส่วนหนึ่งของปัญหาสังคม (เสริน 2532)

มีงานศึกษาจำนวนไม่น้อยของนักสังคมวิทยา ที่พยายามจะอธิบายปรากฏการณ์การพนันในสังคมสมัยใหม่ เช่น E.C. Deveureux นักสังคมวิทยาอเมริกันแห่งมหาวิทยาลัยฮาวาร์ด เสนอว่า การพนันถือเป็นกิจกรรมที่สนองประโยชน์ต่อระบบสังคม การพนันและกิจกรรมวัฒนธรรมที่เกี่ยวข้องนั้นมีขึ้นในสังคมหนึ่งๆ ก็เพื่อทำหน้าที่ช่วยลด หรือบรรเทาความตึงเครียดที่เป็นอยู่ในระบบสังคมสมัยใหม่ ทั้งนี้ นักสังคมวิทยา มองว่า สังคมสมัยใหม่ โดยทั่วไปจะมีลักษณะเชิงกลไก เต็มไปด้วยเหตุผล กฎเกณฑ์ระเบียบวินัย ที่กดบังคับควบคุมไม่ให้ผู้คนในสังคมมีอิสระเป็นตัวของตัวเอง เช่น การที่ชีวิตประจำวันต้องถูกควบคุมให้อยู่ภายใต้ระเบียบ การทำงานในระบบบริหารงานแบบองค์การ (bureaucracy) การพนัน จึงถือเป็นกิจกรรมที่มีขึ้นเพื่อช่วยระบายความคับข้องใจ ขณะเดียวกันยังอาจจะเป็นช่องทางที่

เปิดโอกาสให้ผู้คนแสวงหาความตื่นเต้นเร้าใจ รวมทั้งการระบายอารมณ์ความก้าวร้าวออกมา ผ่านการเอาชนะคู่แข่ง หรือการเล่นเกมการพนันนั้นๆ

โดยอาศัยแนวคิดเรื่อง “ความแปลกแยก” (alienation) ของ Karl Marx ที่มุ่งมองว่า ในสังคมทุนนิยมอุตสาหกรรม การที่ผู้ใช้แรงงานระดับล่างต้องทำงานอยู่ภายใต้ระบบการผลิตแบบโรงงานซึ่งมีกฎระเบียบแบบแผนของการทำงานที่ตายตัว และกระบวนการผลิตที่บังคับควบคุมให้คนงานตกอยู่ภายใต้ภาวะพันธนาการ เจื่อนไขดังกล่าวส่งผลให้คนงาน/ชนชั้นแรงงาน ต้องเผชิญกับ สภาวะไร้อำนาจ งานที่ทำอยู่ไร้ความหมาย ในชีวิตเกิดความรู้สึก “แปลกแยก” ทั้งจากคนอื่นและตนเอง นักสังคมวิทยา R.D. Herman เสนอคำอธิบายว่า การพนัน คือกิจกรรมที่ช่วยปลดปล่อยให้มนุษย์ (เช่น คนงาน หรือแม้แต่พนักงานบริษัทเอกชนในเมืองใหญ่) หลุดพ้นออกจากสภาวะดังกล่าวนั้นได้ กล่าวคือการเล่นพนันถือเป็นกิจกรรมที่บุคคลเลือกและใช้แสดงปฏิบัติการ เพื่อที่จะเปิดโอกาสให้ตนเอง ซึ่งกำลังประสบกับความรู้สึกแปลกแยกจากวิถีการดำเนินชีวิต โดยเฉพาะจากหน้าที่การงานที่ทำ ได้แสวงหาความสนุกสนาน ความตื่นเต้น เร้าใจ ได้พบกับอิสรภาพ อันจะช่วยให้พวกเขา รู้สึกมีคุณค่า มองตนเองอย่างมีความหมาย หรือมีพลังอำนาจของชีวิตขึ้นมาใหม่ ยิ่งหากสามารถเอาชนะเกมการพนันนั้นๆ ได้ ในงานศึกษาเกี่ยวกับ การพนันแทงม้า Herman พบว่า การแทงม้าทั้งในและนอกสนามแข่งขัน ถือเป็นกิจกรรมที่เปิดโอกาสให้ผู้เล่น (ชนชั้นแรงงาน) ได้ควบคุมโชคชะตาของตนเองบ้าง ผ่านกระบวนการไตร่ตรองถึงผลได้ผลเสียของการแทงม้าแบบต่างๆ ก่อนที่จะเลือกเบอร์ม้าที่พวกเขาคิดว่าเป็น “การเสี่ยง” ที่คุ้มค่าที่สุด ในขณะที่การทำงานในโรงงานหรือองค์กรสถาบันสมัยใหม่ นอกจากจะต้องถูกกำหนดควบคุมจากตารางเวลาและพื้นที่อันจำกัด (อันแทบไม่เปิดโอกาสให้พวกเขาได้คิดตัดสินใจ) การใช้ชีวิตในเมืองใหญ่ ยังเต็มไปด้วยกฎเกณฑ์ ความจำเจซ้ำซาก ที่ล้วนแต่จะนำไปสู่ความแปลกแยก

อย่างไรก็ตามในบริบทของสังคมบริโภคนิยมยุคปัจจุบัน Henri Lefebvre (1901-1991) นักสังคมวิทยาชาวฝรั่งเศสเสนออย่างวิพากษ์วิจารณ์ว่าการใช้แนวคิดเรื่องความแปลกแยกของ Marx (ที่นักสังคมวิทยาได้ประยุกต์ใช้ในการศึกษาอธิบายปรากฏการณ์การพนันข้างต้น) ยังจำเป็นต้องได้รับการตีความสังเคราะห์ใหม่ เนื่องจาก Marx พัฒนาแนวคิดเรื่องความแปลกแยกขึ้นมาอธิบายชีวิตของคนงาน/ชนชั้นแรงงาน ในบริบทของสังคมโรงงานอุตสาหกรรมขั้นต้น

Lefebvre เสนอว่า ชีวิตประจำวันในสังคมทุนนิยมตั้งแต่หลังสงครามโลกครั้งที่ 2 เป็นต้นมาต้องมองว่าเป็นชีวิตที่เป็นส่วนหนึ่งของบริโภคนิยม สังคมโลกยุคหลังสงครามโลกครั้งที่ 2 เป็นโลกที่เราได้เห็นความเปลี่ยนแปลงอันเป็นผลมาจากการเติบโตใหญ่ขยายตัวของทุนนิยม หรือเศรษฐกิจแนวเสรีนิยมอย่างรวดเร็วและถึงรากถึงโคน ที่นำไปสู่สังคมแบบมวลชน (mass society) การผลิตแบบมวลชน (mass production) และการบริโภคแบบมวลชน (mass consumption) เป็นสังคมทุนนิยมที่เต็มไปด้วยวัตถุ สิ่งของ สินค้า และเทคโนโลยีต่างๆ อันเป็นผลมาจากการปฏิวัติของระบบการผลิตและเทคโนโลยีการสื่อสารสมัยใหม่ต่างๆ โดยเฉพาะที่แพร่กระจายออกจากสังคมอเมริกันและยุโรปตะวันตก ไปในที่ต่างๆ ทั่วโลก กระทั่งนำไปสู่ทิศทางการพัฒนาเปลี่ยนผ่านไปสู่สังคมสมัยใหม่ เกิด “พื้นที่แบบใหม่ๆ” ความสัมพันธ์ทางสังคมชุดใหม่ ชีวิตแบบเมืองสมัยใหม่ เกิดองค์กรสมัยใหม่ โดยเฉพาะองค์กรโลกาภิวัตน์ ข้ามชาติ และสถาบันวัฒนธรรมสมัยใหม่หลายหลายรูปแบบ ในแง่ของชีวิตวัฒนธรรมก็ก่อเกิด life style หรือวิถีการดำเนินชีวิตแบบใหม่ของผู้คนที่ผูกพันไปกับสินค้า เทคโนโลยีการผลิต และการขับเคลื่อนของสื่อมวลชน ที่อาจกล่าวได้ว่ากลายเป็น สถาบันวัฒนธรรมใหม่ ไม่ว่าจะเป็น โทรทัศน์ วิทยุและภาพยนตร์ ที่มีส่วนอย่างสำคัญในการกำหนด รูปแบบการดำเนินชีวิตของผู้คน ตลอดจนการกำกับทิศทางการเปลี่ยนแปลงในสังคมทุนนิยม (Shields 2001: 226-227)

ในบริบทของการปฏิวัติเปลี่ยนแปลงทางการผลิตและเทคโนโลยีในสังคมทุนนิยมดังกล่าว Lefebvre ต้องการศึกษาระบบชีวิตประจำวัน “ชีวิตประจำวัน” ที่ในทางทฤษฎีเขามองว่าเป็น “พื้นที่แห่งการครอบงำแบบใหม่” เป็นพื้นที่ชีวิตที่ถูกครอบงำผ่านอุดมการณ์บริโภคนิยม ชีวิตประจำวันในสายตาของ Lefebvre จึงหมายถึง “ความเป็นปกติธรรมดา” ที่ถูกทำให้แปลกแยกแตกต่างออกจากความเป็นมนุษย์ จิตวิญญาณของความเป็นคน แนวคิดของ Lefebvre จึงเป็นมนุษยนิยม (Humanistic Marxist) ที่นอกจากจะเน้นวิเคราะห์ในเรื่องของความขัดแย้ง อำนาจ การต่อต้านทุนนิยมแล้ว ก็ยังเน้นเรื่อง creativity ความสร้างสรรค์ของมนุษย์ ฉะนั้นแนวคิดแบบมนุษยนิยมจึงจะต้องให้ความสำคัญกับมิติของการต่อสู้ดิ้นรน การต่อต้านการถูกควบคุมบงการ หรือความต้องการที่จะปลดแอกจากพันธนาการของมนุษย์ เงื่อนไขเชิงโครงสร้างและอุดมการณ์ของทุนนิยมจึงกลายเป็นสิ่งสำคัญและสามารถบงการชีวิตประจำวันของผู้คน สำหรับ Lefebvre บริโภคนิยมคือกระบวนการที่ทำให้ชีวิตประจำวันกลายเป็นเรื่องจำเจซ้ำซาก ไร้ความหมาย ความซ้ำซากจำเจเหล่านี้ ถูกสร้าง หรือบดบังโดยมายาคติ ที่ระบบทุนนิยมทดแทนด้วย สินค้า และบริโภคนิยม หรือวิถีชีวิตแบบใหม่ๆ ความตื่นตาตื่นใจ เช่น วัฒนธรรม

ความบันเทิงต่างๆ ที่พอถึงจุดหนึ่งมันก็ต้องน่าเบื่อซ้ำซาก ดังนั้นจึงต้องคิดสร้างสรรค์อะไรใหม่ๆ ออกมาตลอดเวลา (อันเป็นตรรกะของบริโภคนิยม) เช่น รายการทีวี Reality Show ทั้งหลายไม่ว่าจะเป็น AF, The Voice, The Voice Kids หรือในที่นี้แม้แต่ เกมการแข่งขันฟุตบอล Champion League, Premiere League อังกฤษ ที่ในบริบทของอุตสาหกรรมสื่อและการกีฬา คือ “สินค้า” ยอดนิยมนับหนึ่งที่มีผู้บริโภคแพร่กระจายไปทั่วโลก สินค้าความบันเทิงเหล่านี้จำเป็นต้องมีเรื่องเล่า มีแนวหลากหลาย หรือมีการคิดรูปแบบใหม่ๆ ของความบันเทิงออกมา เพื่อที่จะนำเสนอให้ผู้ชมผู้บริโภคได้ติดตาม (เช่น แม้แต่ในแวดวงกีฬาฟุตบอลยุคปัจจุบัน ที่มักจะมีข่าว หรือ “เรื่องเล่า” ต่างๆ ทั้งที่สร้างขึ้นโดยสื่อ หรือสโมสรให้ติดตามเสมอ) ในทำนองเดียวกันกับรายการละครน้ำเน่า ที่อยู่ได้นานตลอดไปเพราะแท้ที่จริง มันเกี่ยวข้องกับชีวิตของผู้คน เป็นเรื่องราวพื้นๆ เกี่ยวกับชีวิตประจำวัน แต่ก็มีเรื่อง มีปัญหาใหม่ๆ เกิดขึ้นให้ตามแก้ไขเรื่อยๆ ให้ได้ติดตาม

ความจำเจซ้ำซาก น่าเบื่อหน่ายไร้ความหมาย ของชีวิตในสังคมบริโภคนิยมที่จะถูกทดแทนด้วยมายาคติของทุนนิยม จึงต้องมีการกระตุ้นให้เกิดการบริโภคสินค้าใหม่ๆ สิ่งใหม่ๆ อยู่ตลอดเวลา Lefebvre เสนอว่า นี่คือนอกไขของสังคมบริโภคนิยม ซึ่งเรียกว่า “กระบวนการผลิตซ้ำสภาวะแปลกแยกผ่านการบริโภค” หรือการผลิตซ้ำมายาคติ (mystification) อันเป็นข้อเสนอที่ต่างไปจากแนวคิดของ Marx ตรงที่มันเป็นมายาคติที่ผลิตซ้ำผ่านการบริโภค ขณะที่ Karl Marx พูดถึงการผลิตซ้ำเชิงอุดมการณ์ผ่านการผลิต การกดขี่ ผ่านโครงสร้างของการผลิต ดังนั้นข้อเสนอที่แตกต่างของ Lefebvre ในเรื่องของ การปฏิบัติ หรือการต่อต้านขัดขืนทุนนิยม หรือการที่ผู้คนจะต่อต้านการครอบงำโดยบริโภคนิยมได้นั้น Lefebvre เสนอว่าเราต้องมองผ่านแนวคิดเรื่อง Moment

Moment คือแนวคิดที่สะท้อนความเป็นมนุษย์นิยมของ Lefebvre อย่างชัดเจน กล่าวคือ Lefebvre เชื่อว่ามนุษย์ยังมีความเป็นมนุษย์ที่จริงแท้อยู่ และ “ความเป็นมนุษย์” คือสิ่งระบบทุนนิยมไม่สามารถครอบงำได้อย่างเบ็ดเสร็จเด็ดขาด หรือเป็น “พื้นที่” ที่จะครอบงำได้ยาก เป็นพื้นที่ที่ถูกทำให้กลายเป็นวัตถุสิ่งของ เป็นสินค้าได้ยาก Lefebvre เรียก “พื้นที่” นั้นว่า Moment หรือพื้นที่ส่วนที่เหลือในชีวิตประจำวันนั่นเอง Moment หรือ “พื้นที่” ที่ว่านี้สามารถปลุกให้ตื่น หรือกระตุ้นให้มีชีวิตขึ้นมา (ใหม่) ได้ด้วย ในชีวิตประจำวันที่จำเจซ้ำซากมันอาจจะถูกกลบเกลื่อน ลบเลือนไป เพราะว่าในสังคมบริโภคนิยม สินค้า มายาคติ ถูกผลิตออกมาป้อนตลาด ยัดเหยียดให้ผู้คนเต็มไปหมด แต่ชีวิตประจำวันก็ถูก

ปลุกขึ้นมาได้ “พื้นที่” ที่เรียกว่า Moment นี้เราสามารถพบที่ไหนได้บ้าง Lefebvre เสนอว่าเราสามารถพบเห็นมันได้ ผ่านกิจกรรมทางวัฒนธรรมต่างๆ เช่นกิจกรรม การแสดงทางวัฒนธรรม วรรณกรรม และงานศิลปะ (และงานศึกษานี้เสนอว่ารวมถึงการเล่นพนันในสังคมสมัยใหม่ เช่น พนันบอล) เพราะฉะนั้นในเชิงทฤษฎี การปฏิบัติ หรือการต่อต้านชัดเจนก็คือ การเข้ายึด Moment คือการสร้างพื้นที่ในชีวิตประจำวัน ซึ่งพื้นที่ดังกล่าวจะกลายเป็นตัวสะท้อนให้เห็นถึงความเป็นตัวเป็นตนของมนุษย์ การยึด Moment คือการยึดพื้นที่ ณ ขณะหนึ่งๆ ของชีวิตประจำวัน แล้วก็สร้างความเป็นตัวเป็นตนของมนุษย์ขึ้นมาใหม่นั้นเอง

การวิพากษ์ชีวิตประจำวันของ Lefebvre ที่เสนอผ่านแนวคิด Moment นำไปสู่การขยายแนวคิดต่อ มีการพูดถึง “จังหวะของชีวิต” หรือการพิจารณาขณะหนึ่งๆ จังหวะต่างๆ ของการดำเนินชีวิตของผู้คน เช่น ไปดูวัฒนธรรมดนตรี ไปดูว่าคนที่มาเชียร์เป็นนักดนตรี สาวบาร์เบียร์ (และกลุ่มแฟนบอลนักพนัน) มีจังหวะชีวิตอย่างไร และการมีชีวิตรูปแบบนั้นมันก็จะนำไปสู่การต่อต้าน การวิพากษ์วิจารณ์บริโภคนิยมทุนนิยมในสังคมปัจจุบันได้อย่างไร กล่าวโดยย่อLefebvre เสนอให้เราลองพิจารณาคูชีวิตรประจำวันของผู้คนในสังคมเมืองสมัยใหม่ ว่ามีการสร้างพื้นที่ใหม่ๆ อย่างไรบ้างเพื่อไม่ให้ถูกรวบงำภายใต้อุดมการณ์บริโภคนิยม ซึ่งสอดคล้องไปกับข้อเสนอของ Erving Goffman ที่ปรากฏอยู่ในงานศึกษาเรื่อง “Where the action is” (1967) ซึ่ง Goffman ได้พยายามศึกษาความหมายทางสังคมของกิจกรรมการเล่นพนันในบ่อนคาสิโนของชาวอเมริกัน โดยได้สร้างมโนทัศน์ที่เรียกว่า “Action” หรือ “ปฏิบัติการ” ขึ้นมาอธิบาย Goffman ให้นิยามความหมายไว้ว่า “ปฏิบัติการ” (ของการเล่นพนัน) หมายถึงการกระทำที่บุคคล หรือกลุ่มบุคคล ตระหนักรู้เป็นอย่างดีว่า ผลที่ตามมาจากการกระทำนั้นๆ ของตน จะเป็นสิ่งที่ไม่อาจหลีกเลี่ยงได้ (เช่นกรณีของการเล่นพนันบอลก็คือ หลังจากที่แทงทายผลบอลไป หากไม่ได้ก็คือเสีย หรือเสมอตัว) “ปฏิบัติการ” ของการเล่นการพนัน สำหรับ Goffman จึงถือเป็นการกระทำโดยสมัครใจซึ่งผลที่ได้จากกิจกรรมการพนันนั้นๆ มักจะก่อให้เกิด “การได้หรือเสีย” เท่านั้น นักพนันจึงต้อง “เล่น” อย่างเอาจริงเอาจัง ไม่ใช่ทำแบบเล่นๆ Goffman เสนอว่าในบริบทของสังคมอเมริกัน การพนัน หรือกิจกรรมการทำทายแบบเสี่ยงได้เสี่ยงเสีย เป็นสิ่งที่มีคุณค่าสูงในวัฒนธรรมของชาวอเมริกัน และเชื่อกันว่า) การได้แสดงปฏิบัติการการเข้าร่วมในกิจกรรม หรือพื้นที่ทางสังคม (ในที่นี้คือบ่อนพนันคาสิโน) ดังกล่าว สามารถที่จะบ่งบอกถึง “ตัวตนทางสังคม” ของบุคคลนั้นๆ ได้ กล่าวอีกอย่างหนึ่ง “ปฏิบัติการ” หรือการกระทำที่ผู้คนแสดงออกมาท่ามกลางกิจกรรมการ

เสี่ยงได้เสี่ยงเสีย (หรือการเล่นพนันในบ่อนคาสิโน) นั่นๆ คือกระบวนการที่เปิดโอกาสให้นักพนันผู้เล่นสามารถที่จะแสดงอัตลักษณ์ทางสังคม (ว่าเป็นคนแบบนั้นแบบนี้ เช่น เป็นชายแท้ ใจนักเลง เก่ง หรือกล้าเสี่ยง เป็นต้น) ให้ “คนอื่น” ได้เห็นและติดตามนั่นเอง

ในสังคมสมัยใหม่เช่นสังคมไทยยุคปัจจุบัน เงื่อนไขต่างๆ ของการดำเนินชีวิต เช่นการทำงานภายใต้ระบบบริษัท หรือการบริหารงานแบบองค์กรสมัยใหม่ การทำงานในโรงงานอุตสาหกรรม หรือการมีชีวิตแบบหาเช้ากินค่ำ หรือ “หาเช้ากินค่ำ” ในเมืองใหญ่ อาจไม่เปิดโอกาสให้บุคคลได้ “แสดง” หรือนำเสนอตัวตนในที่สาธารณะมากนัก ดังนั้น พนันบอล (และกิจกรรมนันทนาการที่เกี่ยวพันไปกับการพนันและการเล่นพนันบอล) ที่แพร่กระจาย เป็นที่นิยมเล่นในกลุ่มผู้ชายในสังคมไทย จึงอาจกลายเป็นเสมือน “พื้นที่ทางสังคม” ที่เปิดโอกาสให้กลุ่มนักพนันผู้เข้าร่วม ได้แสวงหาทางออก หรือใช้ทดแทนสิ่ง que พวกเขารู้สึกว่าขาดหายไป กล่าวคือ สำหรับนักพนันบอลหลายคน กิจกรรมการพนันเพียงอย่างเดียว อาจจะไม่ใช่วิธีที่สำคัญ ทว่าการได้แสดงปฏิบัติการนำเสนอตัวตน ท่ามกลางวงพนัน หรือการได้ติดต่อสื่อสาร สร้างปฏิสัมพันธ์ทางสังคม ในกลุ่มเพื่อนนักพนัน หรือในสถานที่สาธารณะ เช่น สถานบันเทิงเรีงรมย์ สนามกีฬา ผับ บาร์ สนามฟุตบอลหญ้าเทียม ต่างหากที่จะเป็นสิ่งที่สำคัญและมีความหมายสำหรับพวกเขา ภายใต้สถานการณ์ดังกล่าว การประเมินคุณค่า “หน้าตา” ของบุคคลนั้นๆ จากสิ่งที่ “แสดง” ปฏิบัติการออกมา (เช่น ความเชื่อมั่น กล้าหาญ เด็ดเดี่ยว และสุขุม หรือการรู้จักยอมรับความพ่ายแพ้อย่างภาคภูมิใจ) ย่อมมีมากกว่าที่จะพิจารณาคุณค่า หรือตัวตนของบุคคลนั้นๆ จากทักษะความสามารถในการเล่นพนันที่พวกเขามี กล่าวอีกนัยหนึ่ง เสน่ห์และสีสันของการได้ร่วมกิจกรรมท่ามกลางการเสี่ยงได้เสี่ยงเสีย (ในกรณีนี้คือการเล่นพนันบอล) ในสังคมสมัยใหม่ แท้ที่จริงแล้ว น่าจะอยู่ที่การมีโอกาสได้แสดงออกหรือเสนอตัวตนของผู้เล่นพนัน และสำหรับกลุ่มผู้ชาย ก็คืออำนาจ มิตรภาพ ความสามารถที่จะกำหนดชะตาชีวิตของตนเอง และการนำเสนอหรือแสดงออกซึ่ง “ความเป็นชาย” ผ่านปฏิสัมพันธ์ทางสังคม ให้คนอื่นได้เห็นและรับรู้ตัวตนของพวกเขาเป็นเช่นใดมากกว่าจะเป็นการเล่นพนันเพื่อผลประโยชน์ทางเศรษฐกิจเป็นสำคัญ

ความเป็นชาย (masculinity) ในงานศึกษานี้หมายถึง คุณลักษณะต่างๆ ที่สังคมให้คุณค่าและมองว่าเป็นตัวแทน หรือสัญลักษณ์ของความเป็นลูกผู้ชาย ความเป็นชายในที่นี้จึงเป็นสิ่งประกอบสร้างทางสังคม (socially constructed) และต้องแสดงออกมา และยืนยัน ผ่านปฏิบัติการทางสังคมต่างๆ ใน

ชีวิตประจำวัน ด้วยเหตุนี้ขอบเขต คุณลักษณะ ตลอดจน คุณค่า และความหมาย ที่สังคมมีให้ต่อความเป็นชาย ในตัวของมันเองจึงมีความเป็นประวัติศาสตร์ กล่าวคือ ความเป็นชาย มีพลวัตร มีการเปลี่ยนแปลง หรือถูกปรับเปลี่ยน ดัดแปลงได้ ในขณะหนึ่งๆ หรือในช่วงเวลาหนึ่งๆ ของประวัติศาสตร์ (Gutman 1997) ในกรณีของสังคมไทยและประวัติศาสตร์ชาติไทยความเป็นชาย โดยรากฐาน อาจเป็นส่วนหนึ่ง หรือเป็นตัวแทนของ “ความเป็นไทย” (ที่ในตัวของมันเองก็มีพลวัตร มีการเปลี่ยนแปลงปรับเปลี่ยน ดัดแปลงได้เช่นนั้น เพราะคือสิ่งสร้างทางสังคมอีกชุดหนึ่ง)

ความเป็นชาย ในสังคมไทยยุคหนึ่ง จึงอาจหมายถึง การเป็นผู้นำ ความสามารถในการควบคุม มีอำนาจกำหนดชะตากรรมชีวิตทั้งของตนเอง และของผู้คนได้ เช่นที่สะท้อนผ่าน ชีวิตนักเลง เจ้าพ่อ เจ้าหน้าทีรัฐ (เช่น ปลัด นายอำเภอ จนไปถึง นายตำรวจใหญ่ นายทหาร นายพล ผู้เจนการรบ หรือมีความรู้ ความสามารถ คาถาอาคม ที่จะปราบผี ปราบโจร ควบคุมวิญญาณ หรืออำนาจชั่วร้าย) ในงานวรรณกรรม ที่อาจสืบสาวย้อนกลับไปได้ตั้งแต่ยุค ขุนช้างขุนแผน ไกรวัลย์ (พญาจรจะเข้ที่ชอบลักพาหญิงสาวมาเป็นเมีย) จนมาถึง ขุนพันธุ ปลัดอำเภอ (มองในแง่นี้ การเป็นโจร เป็นนายทหาร เจ้าหน้าทีรัฐ หรือนายตำรวจปราบโจร จึงดูเหมือนจะมี “ความเป็นชาย” มากกว่าบรรดา เณร พระ นักบวช ที่มุ่งแสวงหานิพพานด้วยการปลีกหนีจากเรื่องทางโลกแต่หันหน้าเข้าหาเรื่องทางธรรม ต้องมีวินัยเคร่งครัด ทั้ง จีวร สีผ้าที่นุ่งห่ม ตลอดจนการดำรงมกริยาวาจาต่างๆ และท่าทางการเดิน ซึ่งในเชิงสัมพัทธ์อาจมองได้ว่า มี “ความเป็นหญิง” – feminine มากกว่า ผู้ชายกลุ่มแรก) อย่างไรก็ตาม ในปัจจุบัน ท่ามกลางการเปลี่ยนแปลงที่ย้อนแย้งและสลับซับซ้อนมากขึ้น “ความเป็นชาย” ในสังคมไทย เนื่องจากเป็นสิ่งสร้างทางสังคม จึงอาจประกอบไปด้วยคุณลักษณะ และระบบคุณค่า ที่หลากหลาย ในกลุ่มสังคม ชนชั้น ที่แตกต่างกัน เช่น ในกลุ่มชนชั้นล่าง ความเป็นชาย ยังอาจเกี่ยวข้องกับอำนาจ (ที่มักแสดงออกผ่านการใช้ความรุนแรง) และความความสามารถในการกำหนดชะตาชีวิตของตนเองและคนอื่น (ส่วนใหญ่หมายถึงเครือข่ายและสมาชิกในครอบครัว) ทว่าในกลุ่มชนชั้นกลาง ความเป็นชาย อาจวัดได้หรือแสดงออกผ่าน ความรับผิดชอบ ความกตัญญูรู้คุณ (การบวชจึงกลายเป็นสัญลักษณ์ของความ เป็นลูกผู้ชายไทย) และการมีฐานะ หน้าที่การงานที่มั่นคง กล่าวโดยย่อ ความเป็นชาย คือ สิ่งสร้างและสิ่งแสดง ที่เราสามารถสังเกตศึกษาและตีความได้ผ่านวิถีการดำเนินชีวิต กิจกรรมทางวัฒนธรรมต่างๆ และการนำเสนออัตลักษณ์ทางสังคมในระดับชีวิตประจำวันของผู้ชาย โดยเฉพาะในแวดวงเพื่อนฝูง เพื่อนร่วมงาน วงพนัน สถานบันเทิง ผับบาร์ สนามกีฬา และพื้นที่พินบอล

1.4 วิธีการศึกษาและการทำงานภาคสนาม

ในสังคมไทยเป็นที่รับรู้และเข้าใจกันได้ในกลุ่มคนที่ชีวิตพัวพันเกี่ยวข้องกับพนันบอล ว่าการพนันชนิดนี้มักเกี่ยวข้องกับพัวพันกับกลุ่มอำนาจ นักธุรกิจการเมืองท้องถิ่น เจ้าหน้าที่รัฐ และรวมจนไปถึงธุรกิจสื่อ ดังนั้นจึงเป็นเรื่องที่พบเห็นหรือได้ยินได้ฟังกันบ่อยๆ เกือบทุกเมื่อเชื่อกันว่า พนันบอลเกี่ยวข้องกับชีวิตประจำวันของผู้คนหลากหลายกลุ่ม ทว่าก็เป็นเรื่อง “ละเอียดอ่อน” (คุย ตกลง กันในที่ลับ ไม่แสดงออกในที่แจ้ง หรือเปิดเผยอย่างตรงไปตรงมา) การวิจัยครั้งนี้ประยุกต์ใช้วิธีการวิจัยเชิงสังคมวิทยา คือ การสำรวจ สังเกตการณ์ การสัมภาษณ์ และวิธีการวิจัยเชิงสืบสวนตรวจสอบ (investigative social research) ซึ่งที่มวิจัยจะต้องตระหนักเรื่องความเป็น “คนนอก” และ “คนใน” การอาศัยและให้ความสำคัญต่อ “แหล่งข่าว” ที่จะให้ข้อมูลเชิงลึกแต่ไม่อาจเปิดเผยตัวตนได้ ทั้งนี้โดยกำหนด กลุ่มเป้าหมายของงานศึกษาเป็นผู้ชายอายุระหว่าง 18-40 ปี ที่อาศัยใช้ชีวิตอยู่ในเมืองเชียงใหม่ โดยเลือกพื้นที่ของการศึกษา (ตามกรอบแนวคิดที่ได้อภิปรายไปข้างต้น) เพื่อดำเนินการเก็บรวบรวมข้อมูล ตามสถานที่ต่างๆ ในเมืองเชียงใหม่ ที่เกี่ยวข้องกับสัมพันธ์ไปกับกิจกรรมการติดตามชมเกมการแข่งขัน และการบริโภคข่าวสารเกี่ยวกับเกมกีฬาฟุตบอล เช่น สนามฟุตบอลหญ้าเทียม สนามกีฬา 700 ปี ร้านอาหาร ผับ บาร์ต่างๆ ที่กลุ่มผู้ชาย/นักพนันนิยมเข้าไปนั่งดื่มกินและติดตามชมการถ่ายทอดสดเกมการแข่งขันฟุตบอลในช่วงสุดสัปดาห์ และรวมจนไปถึง โต๊ะพนันบอล ซึ่งเปิดให้บริการลูกค้าตามย่านที่อยู่อาศัยหนาแน่นต่างๆ ในเมืองเชียงใหม่ เช่น ย่านสันติธรรม ไนท์บาซ่า และย่านที่พักอาศัยและสถานบันเทิงที่ไม่ไกลจากมหาวิทยาลัย การทำงานวิจัยภาคสนาม ระหว่างเดือนมกราคมถึงพฤศจิกายน 2556 เริ่มจาก

(1) การสำรวจภาพรวมของวงการพนันบอลในเชียงใหม่ จาก “แหล่งข่าว” จากนั้นจึงทำการวิจัยสำรวจ (survey research) โดยใช้แบบสอบถาม ผู้ช่วยเก็บแบบสอบถาม 4 คนทำการสัมภาษณ์ (ผ่านคำถามในแบบสอบถาม) กับกลุ่มตัวอย่าง จำนวน 70 คน การดำเนินการเก็บข้อมูลโดยแบบสอบถามได้กำหนดสถานที่ต่างๆ โดยการคัดเลือกพื้นที่แบบเจาะจง ตามแนวคิดที่ได้อภิปรายแล้วข้างต้น (ในส่วนของกำหนัดกรอบความคิด) คือบริเวณด้านนอกของสนามกีฬา 700 ปี เชียงใหม่ ช่วงสุดสัปดาห์ซึ่งการแข่งขันของทีมสโมสรเชียงใหม่เอฟซี และสนามฟุตบอลหญ้าเทียม แห่งหนึ่งในเมืองเชียงใหม่ โดยใช้วิธีการสุ่มตัวอย่างแบบบังเอิญ (accidental sampling) คือเมื่อเจอกลุ่มเป้าหมาย ตามสถานที่ที่พวกเขานิยมไปร่วมกิจกรรมหรือใช้เวลาในช่วงวันหยุดสุดสัปดาห์ ก็ขอ

ความร่วมมือในการสัมภาษณ์โดยใช้แบบสอบถาม การรวบรวมข้อมูลจากแบบสอบถามดำเนินการระหว่างเดือนมิถุนายนถึงกันยายน 2556

(2) การสังเกตการณ์ เพื่อรวบรวมข้อมูลและพยายามทำความเข้าใจกระแสความนิยมในกีฬาฟุตบอลในเมืองเชียงใหม่ (ผ่านกิจกรรม การแข่งขัน บรรยากาศการเชียร์ วัฒนธรรมแฟนคลับ ของสโมสรฟุตบอลเชียงใหม่เอฟซี) บนฐานความคิดที่มองว่าเกมกีฬาฟุตบอลคือ “สินค้า” ประเภทหนึ่งที่กำลังเป็นที่นิยมในสังคมบริโภคนิยมไทยยุคปัจจุบัน และการสังเกตการณ์อย่างมีส่วนร่วมกับการดำเนินชีวิตของนักพนันบอล และกระบวนการต่างๆ ที่เกี่ยวข้องกับการพนันบอลและการติดตามเกมการแข่งขันฟุตบอล ว่าดำเนินไปอย่างไร

(3) การติดตามสัมภาษณ์ และรวบรวมข้อมูลจากนักพนันบอลที่เป็นกรณีศึกษา ตามโต๊ะบอล สนามฟุตบอลหญ้าเทียม ร้านอาหาร ผับ บาร์ ต่างๆ ที่พวกเขานิยมเข้าไปนั่งดื่มเพื่อติดตามชมรายการถ่ายทอดสดเกมการแข่งขันฟุตบอล

1.5 การนำเสนอผลการศึกษา

การนำเสนอผลการศึกษาในรายงานการวิจัยฉบับนี้แยกออกเป็น 2 ส่วนสำคัญคือ 1. การนำเสนอผลการสำรวจ (survey) ในบทที่ 2 ซึ่งเป็นข้อมูลเบื้องต้นเกี่ยวกับภูมิหลังของกลุ่มเป้าหมาย (คือชายไทย อายุระหว่าง 18-40 ปี) การเข้าร่วมเป็นสมาชิกแฟนคลับสโมสรฟุตบอล (เชียงใหม่เอฟซี) พฤติกรรมการใช้สื่อ การเล่นพนันบอล และพื้นที่ต่างๆ สถานบันเทิง ที่กลุ่มแฟนบอล นักพนันบอล มักจะนิยมเข้าไปใช้ บริโภคดื่มกิน หรือดำเนินกิจกรรมร่วมกันในช่วงสุดสัปดาห์ 2. การนำเสนอข้อมูลเชิงชาติพันธุ์วรรณา (ethnography) ซึ่งได้มาจากการสัมภาษณ์และการสังเกตการณ์อย่างมีส่วนร่วมในการทำงานภาคสนามของทีมนักวิจัย เพื่ออภิปรายเพิ่มเติม (จากข้อมูลการสำรวจ) เกี่ยวกับภาพรวมเครือข่าย แบบแผนการเล่นพนันบอล ตลอดจนวิถี การดำเนินชีวิตของกลุ่มนักพนันบอล ความหมายทางสังคมของการเล่นพนันบอลกับความเป็นชาย ในบทที่ 3

ในบทสุดท้ายคือบทที่ 4 จะได้สรุปและอภิปรายผลการศึกษา เพื่อตั้งข้อสังเกตที่อาจจะเป็นประโยชน์ต่อการทำความเข้าใจปรากฏการณ์พนันบอล ตลอดจนปัญหาต่างๆ ที่เกี่ยวข้อง เพื่อหาแนวทางในการกำหนดเชิงนโยบายต่อไป

2. ผลการศึกษาจากการวิจัยสำรวจ

การศึกษานี้ได้ดำเนินการสำรวจผ่านแบบสอบถาม โดยผู้ช่วยนักวิจัยและผู้ช่วยเก็บแบบสอบถามจำนวน 4 คน ที่ผ่านการซักซ้อมความเข้าใจร่วมกันกับนักวิจัยหัวหน้าโครงการ ดำเนินการรวบรวมข้อมูลสัมภาษณ์กลุ่มตัวอย่าง (ผ่านคำถามในแบบสอบถาม) ในพื้นที่ที่เลือกโดยการคัดเลือกพื้นที่แบบเจาะจง ตามแนวคิดที่ได้อภิปรายไว้ในส่วนของการกำหนดกรอบความคิด (ในบทที่ 1) คือบริเวณด้านนอกของสนามกีฬา 700 ปี เชียงใหม่ ช่วงสุดสัปดาห์ซึ่งการแข่งขันของทีมสโมสรเชียงใหม่เอฟซี และสนามฟุตบอลหญ้าเทียม แห่งหนึ่งในเมืองเชียงใหม่ การเลือกสัมภาษณ์ผู้ตอบแบบสอบถาม ใช้วิธีการสุ่มตัวอย่างแบบบังเอิญ (accidental sampling) คือเมื่อเจอกลุ่มเป้าหมาย (ผู้ที่อยู่ในกลุ่มอายุระหว่าง 18-40 ปี) ในบริเวณนั้น ก็ขอความร่วมมือในการสัมภาษณ์ผ่านแบบสอบถาม โดยดำเนินการสำรวจโดยแบบสอบถามระหว่างเดือนมิถุนายนถึงกันยายน 2556 จากนั้นจึงใช้เวลาลงรหัสและประมวลผลข้อมูลจากคำถามในแบบสอบถามโดยใช้โปรแกรมสถิติ SPSS อีกราวๆ 2 สัปดาห์

สนามกีฬาสมโภชเชียงใหม่ 700 ปี เป็นสนามกีฬาที่ใหญ่ที่สุดแห่งหนึ่งในเมืองเชียงใหม่ นับตั้งแต่ปี 2553 เป็นต้นมาในช่วงสุดสัปดาห์ ระหว่างฤดูการแข่งขันฟุตบอลเอไอเอสลีกภูมิภาค (หรือดิวิชั่น 2) คือตั้งแต่เดือนกุมภาพันธ์ ถึงราวๆ เดือนพฤศจิกายน มักจะถูกเข้าใช้เป็นสนามจัดการแข่งขันฟุตบอลของทีมสโมสรเชียงใหม่เอฟซี (Chiang Mai Football Club - CMFC) ในแต่ละนัดของเกมการแข่งขัน จะมีจำนวนผู้ชมแฟนบอลทั้งจากทีมเจ้าบ้าน หรือทีมเหย้า (CMFC) และทีมเยือน เข้าชมในสนามเฉลี่ยราวๆ 3000-4000 คน ทั้งโดยก่อนเกมการแข่งขัน ระหว่างช่วงพักครึ่ง และหลังการแข่งขัน ผู้ชมแฟนบอลส่วนใหญ่ซึ่งคือกลุ่มผู้ชายที่บรรลุนิติภาวะแล้ว นอกจากจะร่วมกันชมเชียร์เกมการแข่งขัน แสดงวัฒนธรรมแฟนคลับต่างๆ ตามสมัยนิยม อาทิ การสวมใส่เสื้อเชียร์ทีมสโมสร การร้องเพลงเชียร์ของทีม การโห่ร้องแสดงความพอใจ หรือไม่พอใจ กรรมการ และนักเตะผู้เล่นในสนาม บางกลุ่มยังมักจะนิยมซื้อเบียร์ ซึ่งมีขายตามซุ้มที่ตั้งอยู่รายรอบสนามการแข่งขัน มาดื่มกินร่วมกันในกลุ่มเพื่อนด้วย ส่วน

สถานที่อื่นๆ คือ สนามฟุตบอลหญ้าเทียม เป็นพื้นที่ที่กลุ่มผู้ชายทั้งวัยรุ่นและวัยทำงานส่วนมาก ที่ชื่นชอบการเล่นกีฬาฟุตบอลและเป็นแฟนบอล นิยมใช้เป็นสถานที่เพื่อพบปะสังสรรค์ในกลุ่มเพื่อน (ทั้งเพื่อนร่วมสถาบันการศึกษาและเพื่อนร่วมงาน)และออกกำลังกายเล่นฟุตบอลในช่วงเย็น หรือวันหยุดสุดสัปดาห์ นอกจากนี้ในโอกาสพิเศษยังมีการจัดกิจกรรมร่วมกันเช่น เลี้ยงสังสรรค์ส่งท้ายปีเก่าขึ้นปีใหม่ หรือจัดกิจกรรมแข่งขันฟุตบอลเชื่อมสัมพันธ์ ขณะที่สถานบันเทิงเช่น ผับ บาร์ ซึ่งมักให้บริการลูกค้า (ส่วนใหญ่คือกลุ่มผู้ชายวัยทำงาน) ที่เข้าไปใช้บริการ ดื่มกิน ด้วยการติดตั้งจอโทรทัศน์ขนาดใหญ่เพื่อดำเนินการถ่ายทอดสดเกมการแข่งขันฟุตบอลช่วงสุดสัปดาห์ พื้นที่บันเทิงและแหล่งพักผ่อนหย่อนใจเหล่านี้ มักกระจายตัวอยู่ตามย่านสถานที่ท่องเที่ยวกลางคืน และย่านที่อยู่อาศัยหนาแน่นต่างๆ ของเมืองเชียงใหม่ ซึ่งเป็นเมืองท่องเที่ยว สถานที่เหล่านี้จึงเข้าถึงได้ไม่ยาก ขณะเดียวกันก็เป็นพื้นที่ที่เราจะพบการรวมกลุ่มของแฟนบอลและนักพนันที่ชื่นชอบติดตามชมเกมการแข่งขันฟุตบอล ผลจากการสำรวจแยกนำเสนอและสรุปได้ดังนี้

2.1 ภูมิหลังทางสังคมของกลุ่มตัวอย่างผู้ตอบแบบสอบถาม

จากแบบสอบถามจำนวน 70 ชุด แยกเป็นผู้ชาย 58 คน และผู้หญิง 12 คน มีผู้ตอบแบบสอบถามส่วนใหญ่อยู่ในช่วงอายุ 25 – 40 ปี (คิดเป็นร้อยละ 37.1) รองลงมาคือ ช่วงอายุ 21-24 ปี (คิดเป็นร้อยละ 12.9) และ ช่วงอายุ 18-20 ปี (คิด เป็น ร้อย ละ 7.1) ขณะที่กลุ่มสุดท้ายอายุ 40ปี ขึ้นไป (คิดเป็นร้อยละ 5.7) จากข้อมูลพบว่า ช่วงอายุของกลุ่มตัวอย่าง ส่วนใหญ่ตรงกับช่วงอายุที่งานวิจัยนี้กำหนดเป็นกลุ่มเป้าหมาย หรือคาดการณ์ไว้ว่าน่าจะเป็นกลุ่มคนส่วนใหญ่ที่อยู่ในกระแสความนิยมเกมกีฬาฟุตบอล

การสำรวจยืนยันว่า สถานภาพสมรสของกลุ่มตัวอย่างส่วนใหญ่ มีสถานภาพโสด คิดเป็นร้อยละ 79.4 ส่วนกลุ่มมีสถานภาพสมรส คิดเป็นร้อยละ 20.6 และส่วนใหญ่นับถือศาสนาพุทธ (คิดเป็นร้อยละ 98.5) ส่วนระดับการศึกษา พบว่า กลุ่มตัวอย่างผู้ตอบแบบสอบถาม ส่วนใหญ่มีระดับการศึกษาสูงสุดอยู่ที่ระดับปริญญาตรี คิดเป็นร้อยละ 44.3 รองลงมาคือ อาชีวศึกษา (ปวช. ปวส.) คิดเป็นร้อยละ 30 อันดับสามคือ ระดับที่สูงกว่าปริญญาตรี (คิดเป็นร้อยละ 12.9) ส่วนกลุ่มที่เหลือมีการศึกษาระดับมัธยมศึกษาตอนปลาย และระดับมัธยมศึกษาตอนต้น คิดเป็นร้อยละ 10 และร้อยละ 2.9 ตามลำดับ

ด้านอาชีพ ผลการสำรวจพบว่า กลุ่มตัวอย่างผู้ตอบแบบสอบถามส่วนใหญ่มีอาชีพทำงานเป็นลูกจ้างเอกชน (คิดเป็นร้อยละ42.9) รองลงมาคือมีอาชีพทำงานเป็น พนักงานในหน่วยงานราชการ/รัฐวิสาหกิจ(คิดเป็นร้อยละ17.1) กลุ่มที่ 3 เป็นนักเรียนนักศึกษา (คิดเป็นร้อยละ15.7) และอีก 2 กลุ่มรองลงมาประกอบอาชีพค้าขาย/ธุรกิจส่วนตัว และรับจ้างทั่วไป คิดเป็นร้อยละ10 และร้อยละ8.6 ตามลำดับ) ขณะที่กลุ่มสุดท้ายซึ่งมีจำนวนน้อยที่สุดได้แก่กลุ่ม เจ้าหน้าที่องค์กรปกครองท้องถิ่น/นักการเมืองท้องถิ่น และเจ้าของธุรกิจขนาดใหญ่ (คิดเป็นร้อยละ1.4 ในแต่ละกลุ่ม)

นอกจากอาชีพของผู้ตอบแบบสอบถาม (แฟนบอล/กลุ่มคนที่นิยมเกมกีฬาฟุตบอล) ที่น่าสนใจว่าส่วนใหญ่คือกลุ่มลูกจ้างเอกชนและพนักงานในหน่วยงานราชการ/รัฐวิสาหกิจ รายได้เฉลี่ยต่อเดือนของกลุ่มตัวอย่างที่ตอบแบบสอบถามส่วนใหญ่มีรายได้อยู่ที่ 10,000-14,999 บาท (คิดเป็นร้อยละ35.7) รองลงมาคือ รายได้ต่ำกว่า 10,000บาท (คิดเป็นร้อยละ22.9) อันดับ 2 รายได้ 15,000-19,999 บาท (คิดเป็นร้อยละ21.4) อันดับ 4 รายได้ 20,000-29,999 บาท (คิดเป็นร้อยละ10) อันดับถัดมาคือ รายได้ 40,000-49,999 บาท (คิดเป็นร้อยละ 4.3) และส่วนที่รายได้สูงกว่านี้คิดเป็นกลุ่มละร้อยละ 1.4 (ดูเพิ่มเติมในตารางข้างล่าง)

ตารางที่ 1 แสดงช่วงอายุของกลุ่มตัวอย่างผู้ตอบแบบสอบถาม

ช่วงอายุ	สัดส่วน (ร้อยละ)
25-29	37.1
30-40	37.1
21-24	12.9
18-20	7.1
40 ปีขึ้นไป	5.7
รวม	100

ตารางที่ 2 แสดงสัดส่วนของกลุ่มตัวอย่างผู้ตอบแบบสอบถามแยกตามระดับการศึกษา

ระดับการศึกษา	สัดส่วน (ร้อยละ)
ปริญญาตรี	44.3
อาชีวศึกษา	30.0
สูงกว่าปริญญาตรี	12.9
มัธยมศึกษาตอนปลาย	10.0
มัธยมศึกษาตอนต้น	2.9
รวม	100

ตารางที่ 3 แสดงสัดส่วนกลุ่มตัวอย่างผู้ตอบแบบสอบถาม แยกตามกลุ่มอาชีพ

อาชีพ	สัดส่วน (ร้อยละ)
ลูกจ้างเอกชน	42.9
พนักงานในหน่วยงานราชการ/รัฐวิสาหกิจ	17.1
นักเรียน/นักศึกษา	15.7
ค้าขายธุรกิจส่วนตัว(ขนาดเล็ก)	10.0
รับจ้างทั่วไป	8.6
เจ้าหน้าที่อปท./นักการเมืองท้องถิ่น	1.4
เจ้าของธุรกิจ(ขนาดใหญ่)	1.4
ไม่ได้ทำงาน	1.4
อื่นๆ	1.4
รวม	100

ตารางที่ 4 แสดงสัดส่วนของกลุ่มตัวอย่างผู้ตอบแบบสอบถาม แยกตามรายได้เฉลี่ยต่อเดือน

รายได้เฉลี่ยต่อเดือน (บาท)	สัดส่วน (ร้อยละ)
10,000-14,999	35.7
ต่ำกว่า 10,000	22.9
15,000-19,999	21.4
20,000-29,999	10.0
40,000-49,999	4.3
30,000-39,999	1.4
50,000-69,999	1.4
70,000-99,999	1.4
100,000 ขึ้นไป	1.4
รวม	100

จากข้อมูลภูมิหลังของกลุ่มตัวอย่างผู้ตอบแบบสอบถาม อาจพอสรุปได้ว่า กลุ่มแฟนบอล หรือกลุ่มคนที่นิยมติดตามชมเกมการแข่งขันฟุตบอล (และในจำนวนนี้น่าจะมีกลุ่มที่เป็นนักพนันบอลด้วยนั้น) หรือที่อาจเรียกว่า แฟนบอล ที่ปัจจุบันนอกจากจะติดตามชมเกมการแข่งขันฟุตบอลทางโทรทัศน์ ยังหันมาให้ความสนใจนิยมติดตามชมเชียร์เกมการแข่งขันระหว่างสโมสรฟุตบอลอาชีพในประเทศไทย หรือ “ไทยพรีเมียร์ลีก” (ในที่นี้คือ เกมการแข่งขัน เอไอเอสลีกภูมิภาค) นั้นส่วนใหญ่คือ “กลุ่มผู้ชายวัยทำงานที่มีรายได้ได้อยู่ในระดับกลาง” (Men-Middle Income Group) คือระหว่าง 10000-20000 บาท และเป็นกลุ่มที่ทำงานในระบบเงินเดือนทั้งที่เป็นลูกจ้างบริษัทเอกชนและหน่วยงานราชการ หรือรัฐวิสาหกิจ

2.2 การบริโภคสื่อ

ตั้งที่ได้อภิปรายไว้ในบทที่แล้วว่า พนันบอล นั้นคือกิจกรรมการเสี่ยงได้เสียเสียจากการทำนายผลการแข่งขันฟุตบอลของผู้เล่นพนัน ซึ่งโดยพื้นฐานจำเป็นต้องอาศัยการติดตามข้อมูลข่าวสารต่างๆ เกี่ยวกับการแข่งขัน ทั้งก่อน ระหว่าง (คือการติดตามชม การแข่งขันในสนาม หรือผ่านการถ่ายทอดสดเกมการแข่งขันทางโทรทัศน์) และหลัง เกมการแข่งขันสิ้นสุดลง ซึ่งในแต่ละสัปดาห์ มีการแข่งขันหลายคู่ (เฉลี่ย

ใน ลีกฟุตบอลอาชีพหนึ่งๆ (คิดเป็น 5-6 คู่) ดังนั้น นักพนันบอล ในวันนี้ก็คือผู้บริโภคว่าสาร หรือผู้ใช้สื่อ เพื่อติดตามข่าวสาร และเกมการแข่งขัน เช่น English Premiere League ³

จากการสำรวจเกี่ยวกับการบริโภคสื่อพบว่า ประเภทของสื่อที่ผู้ตอบแบบสอบถาม ใช้ติดตามข้อมูล ข่าวสาร เป็นลำดับที่ คือ สื่ออินเทอร์เน็ต (คิดเป็นร้อยละ 64.3) 2. สื่อโทรทัศน์ (คิดเป็นร้อยละ 35.7) ขณะที่สื่อประเภทอื่นๆ เช่น หนังสือพิมพ์ และรายการวิทยุ น่าจะเป็นช่องทางการสื่อสารที่ใช้ติดตาม ข่าวสารเช่นกัน แต่มีสัดส่วนที่น้อยลงไป ทั้งนี้โดยสอดคล้องไปกับประเภทของสื่อที่นิยมใช้เป็นช่อง ทางการสื่อสารเพื่อติดตามเรื่องราวเกี่ยวกับฟุตบอล ซึ่งสื่อที่นิยมใช้เป็นอันดับ 1. คือสื่ออินเทอร์เน็ต (คิดเป็นร้อยละ 73.1) อันดับ 2 คือโทรทัศน์ (คิดเป็นร้อยละ 25.4) และลำดับ 3 คือ หนังสือพิมพ์ รายวัน/นิตยสาร (คิดเป็นร้อยละ 1.5)

ตารางที่ 5 แสดงสัดส่วนช่องทางการสื่อสารที่นิยมใช้ติดตามข่าวสารเกี่ยวกับฟุตบอล

ลำดับที่	ช่องทางการสื่อสารที่นิยมใช้ติดตามข่าวสารเกี่ยวกับฟุตบอล	สัดส่วน (ร้อยละ)
1	อินเทอร์เน็ต	73.1
2	โทรทัศน์	25.4
3	หนังสือพิมพ์รายวัน	1.5
	รวม	100

ในส่วนที่เกี่ยวกับเนื้อหา หรือรายการประเภทต่างๆ ที่กลุ่มตัวอย่างนิยมติดตาม พบว่า รายการกีฬา คือ ประเภทรายการที่ติดตามกันมากที่สุด (คิดเป็นร้อยละ 48.6) และในจำนวนของกลุ่มที่ตอบว่านิยม ติดตามชมรายการกีฬาฟุตบอล พบว่า ร้อยละ 95.7 ตอบว่าติดตามข่าวสารเกี่ยวกับวงการฟุตบอล

³ English Premiere League – EPL เป็นรายการแข่งขันฟุตบอลอาชีพที่เป็นที่นิยมอย่างสูงในกลุ่มแฟนบอลและนักพนันบอลในประเทศไทย การแข่งขันฟุตบอลอาชีพของอังกฤษรายการนี้ได้รับการพัฒนาระบบการแข่งขัยและถูกทำให้กลายเป็นสินค้า ธุรกิจกีฬาฟุตบอลอย่างเต็มรูปแบบ ผ่านการซื้อลิขสิทธิ์ถ่ายทอดสดรายการแข่งขันผ่านโทรทัศน์ ระบบบอกรับสมาชิกทั้งในเกาะอังกฤษและประเทศต่างๆ ทั่วโลก ตั้งแต่ปี 2535 เป็นต้นมา (Weed 2006)

และเมื่อถามต่อไปว่า ในรายการเกี่ยวกับกีฬาฟุตบอล เนื้อหารายการประเภทใดที่นิยมติดตามกันมากที่สุดพบว่า ส่วนใหญ่ (คิดเป็น ร้อยละ 64.2) ติดตามชมรายการถ่ายทอดเกมการแข่งขันเป็นอันดับแรก อันดับต่อมาคือรายการข่าวสารทั่วไปเกี่ยวกับวงการฟุตบอล (คิดเป็นร้อยละ 26.9) และอันดับ 3 คือรายการอื่นๆ ที่เกี่ยวข้องกับฟุตบอล (คิดเป็นร้อยละ 9.0)

อย่างไรก็ตาม เมื่อถามว่า ช่องทางหรือสถานที่ใด ที่นิยมใช้ในการติดตามชมการถ่ายทอดสดเกมการแข่งขันพบว่า กลุ่มตัวอย่างผู้ตอบแบบสอบถามส่วนใหญ่ ตอบว่า นิยมออกไปติดตามชมเกมการแข่งขัน (กับกลุ่มเพื่อน) ตามร้านอาหาร ผับ บาร์ มากที่สุดเป็นลำดับแรก (คิดเป็นร้อยละ 34.3) ลำดับต่อมาคือ การติดตามชมผ่านอินเทอร์เน็ตในที่พักอาศัย (คิดเป็นร้อยละ 32.8) ขณะที่การติดตามชมการถ่ายทอดสดเกมการแข่งขันผ่านเคเบิลทีวีในที่พักอาศัย มาเป็นอันดับ 3 (คิดเป็นร้อยละ 28.4) ส่วนการติดตามชมผ่านโทรศัพท์มือถือ นิยมเป็นลำดับที่ 4 (คิดเป็นร้อยละ 3.0) และลำดับสุดท้าย (ที่ตอบ) คืออื่นๆ เช่น ใต้บอล (คิดเป็นร้อยละ 1.5)

ตารางที่ 6 แสดงสัดส่วนช่องทาง/สถานที่ ที่กลุ่มตัวอย่างนิยมติดตามการถ่ายทอดสดฟุตบอล

ลำดับที่	ช่องทาง/สถานที่ ที่นิยมติดตามการถ่ายทอดสดฟุตบอล	สัดส่วน (ร้อยละ)
1	ร้านอาหาร/ผับ/บาร์	34.3
2	Internetที่บ้านหรือหอพัก	32.8
3	cable TV/ True Vision ที่บ้านหรือหอพัก	28.4
4	ดูผ่านมือถือ	3.0
5	อื่นๆ เช่น ใต้บอล	1.5
	รวม	100

ทั้งนี้เมื่อสอบถามเกี่ยวกับ ลีการแข่งขันฟุตบอลอาชีพที่นิยมติดตามชมผ่านการถ่ายทอดสด (ไม่ว่าจะผ่านสื่อ หรือช่องทาง/สถานที่ใด) จากกลุ่มตัวอย่างผู้ตอบแบบสอบถามพบว่า ลีการแข่งขันฟุตบอลอาชีพที่นิยมติดตามชมกันมากที่สุดเป็นอันดับ 1 คือ 1. พรีเมียร์ลีกอังกฤษ (คิดเป็นร้อยละ 79.7)

อันดับ 2 คือ การติดตามชมการแข่งขันของทีมชาติไทย (ร้อยละ 7.2) อันดับ 3 คือ ฟุตบอลไทยพรีเมียร์ลีก (ร้อยละ 5.8) อันดับ 4 คือ รายการแข่งขันสโมสรยุโรปแชมป์เปียนลีก (ร้อยละ 4.3) และอันดับท้ายสุดคือ ลาลีกาสเปน และฟุตบอลเอฟเอคัพอังกฤษ ซึ่งมีสัดส่วนความนิยมเท่ากัน (คือร้อยละ 1.4)

ตารางที่ 7 แสดงสัดส่วนของความนิยมติดตามชมการถ่ายทอดสดเกมการแข่งขันฟุตบอลแยกตามลีกการแข่งขันฟุตบอลอาชีพ

ลำดับที่	ลีกการแข่งขันฟุตบอลอาชีพที่นิยมติดตามในการถ่ายทอดสด	สัดส่วน (ร้อยละ)
1	พรีเมียร์ลีกอังกฤษ	79.7
2	การแข่งขันของทีมชาติไทย	7.2
3	ฟุตบอลไทยพรีเมียร์ลีก	5.8
4	การแข่งขันสโมสรยุโรปแชมป์เปียนลีก	4.3
5	ลาลีกาสเปน	1.4
6	ฟุตบอลเอฟเอคัพอังกฤษ	1.4
	รวม	100

2.3 แฟนคลับและการติดตามชมเชียร์การแข่งขันของทีมสโมสรฟุตบอล (เชียงใหม่เอฟซี)

ข้อมูลสำคัญอีกส่วนหนึ่งในแบบสอบถามคือคำถามเกี่ยวกับการเป็นสมาชิกแฟนคลับของสโมสรฟุตบอลเชียงใหม่เอฟซี และการติดตามชมเชียร์เกมการแข่งขันของทีมสโมสรฟุตบอลทีมนี้ ของกลุ่มตัวอย่างผู้ตอบแบบสอบถามซึ่งส่วนใหญ่ทำงาน อาศัยใช้ชีวิตอยู่ในเมืองเชียงใหม่ ผลการสำรวจพบว่ากลุ่มตัวอย่างผู้ตอบแบบสอบถามส่วนใหญ่ เป็นสมาชิก (อย่างเป็นทางการ) ของสโมสรเชียงใหม่เอฟซี คิดเป็นร้อยละ 35.7 ซึ่งน้อยกว่ากลุ่มที่ตอบว่า ไม่ได้เป็นสมาชิก (คิดเป็นร้อยละ 64.3) เกือบเท่าตัว อย่างไรก็ตามเมื่อถูกถามถึงความถี่ในการติดตามชมเกมการแข่งขันหรือความนิยมที่มีต่อทีมสโมสรเชียงใหม่เอฟซีพบว่า มีถึงร้อยละ 82.9 ของกลุ่มตัวอย่างที่ตอบว่าติดตาม ขณะที่มีเพียงร้อยละ 17.1 ที่ตอบว่าไม่ได้ติดตามชมเชียร์การแข่งขันของทีมสโมสรฟุตบอลเชียงใหม่เอฟซี

ทั้งนี้เมื่อสอบถามต่อไปว่าในกรณีติดตามชมเชียร์การแข่งขันของทีมสโมสรฟุตบอลเชียงใหม่เอฟซี เดินทางโดยยานพาหนะประเภทใด (เพื่อที่จะยืนยันถึงสถานะทางเศรษฐกิจของกลุ่มตัวอย่างที่เป็นสมาชิกแฟนคลับ) พบว่าส่วนใหญ่ เดินทางโดยรถส่วนตัวคือมอเตอร์ไซค์และรถยนต์ (คิดเป็นร้อยละ 89.7) ขณะที่กลุ่มตัวอย่างที่ตอบว่า เดินทางกับเพื่อน/คนรู้จัก คิดเป็นร้อยละ 10.3 นอกจากนั้นเป็นการเดินทางโดยยานพาหนะอื่นๆ ประเด็นที่น่าสนใจต่อไป ก็คือว่าในกลุ่มที่ติดตามชมเชียร์เกมการแข่งขันของทีมสโมสรฟุตบอลเชียงใหม่เอฟซีถึงขอบสนาม (ทั้งเหย้าและเยือน) พบว่า ส่วนใหญ่ คือ ร้อยละ 60.3 ตอบว่านิยมเดินทางไปชมเชียร์การแข่งขันในสนามเป็นกลุ่มโดยเดินทางไปกับเพื่อนหรือคนรู้จัก ขณะที่ อีกประมาณร้อยละ 25.9 ตอบว่าเดินทางไปกับแฟนหรือเพื่อนต่างเพศ และมีที่ตอบว่าเดินทางไปชมเชียร์เองเพียงลำพัง คิดเป็นร้อยละ 13.8 และเดินทางไปกับสมาชิกในครอบครัวมีเพียงร้อยละ 3.4 ของกลุ่มตัวอย่างผู้ตอบแบบสอบถามทั้งหมด ข้อมูลเหล่านี้ยืนยันและทำให้เป็นที่น่าสังเกตได้ว่ากลุ่มแฟนบอล ส่วนใหญ่นอกจากจะเป็นกลุ่มผู้ชายที่มีรายได้ระดับกลาง ทำงานอยู่ในระบบ คือไม่เป็นลูกจ้างก็พนักงานหน่วยงานภาครัฐและรัฐวิสาหกิจ แม้ไม่ได้เป็นสมาชิกแฟนคลับสโมสรฟุตบอลอย่างเป็นทางการ แต่ก็นิยมที่จะไปชมเชียร์เกมการแข่งขันฟุตบอลในสนามกับกลุ่มเพื่อน หรือคนรัก เพื่อนต่างเพศ เป็นสำคัญ ทั้งนี้อาจตีความต่อไปได้ว่า เกมการแข่งขันฟุตบอล นอกจากจะกลายมาเป็นพื้นที่ของผู้ชายในสังคมสมัยใหม่ ยังเป็นพื้นที่ที่มีความหมายต่อกลุ่มแฟนบอลชายในแง่ที่เป็นกิจกรรมรวมกลุ่ม หรือกิจกรรมทางสังคมในกลุ่มเพื่อน ซึ่งถือเป็นมิติหนึ่งของการแสดงออกและการประกอบสร้างวัฒนธรรมความเป็นชาย หรือทำให้ ความเป็นชาย เป็นสิ่งที่มีความหมายขึ้นมาได้นั่นเอง

2.4 นักพนัน/การเล่นพนันบอล

ผลการสำรวจกลุ่มตัวอย่างจาก “แฟนบอล” และบุคคลทั่วไปข้างต้น เมื่อแยกพิจารณาต่อไปเกี่ยวกับคำถามสำคัญของงานศึกษาวิจัยครั้งนี้คือ การเล่นพนันบอล คำตอบจากแบบสอบถามแสดงให้เห็นว่า จากกลุ่มตัวอย่างทั้งหมด มีผู้ที่ตอบว่าเล่นหรือเคยเล่นพนันบอล คิดเป็นสัดส่วนร้อยละ 64 และที่กลุ่มที่ตอบว่าไม่เคย/ไม่เล่นพนันบอลคิดเป็นร้อยละ 36 ของทั้งหมด ในจำนวนนี้เมื่อแยกพิจารณาตามเพศของผู้ตอบพบว่า กลุ่มตัวอย่างที่ตอบว่า เล่นหรือเคยเล่นพนันบอล เป็นผู้ชายร้อยละ 93.3 ขณะที่ผู้หญิงที่ตอบว่า เล่นหรือเคยเล่นพนันบอล คิดเป็นสัดส่วนเพียง ร้อยละ 6.7 เท่านั้น และเมื่อแยกตามสถานภาพการแต่งงานก็พบว่า ในจำนวนนี้แยกเป็นคนโสดยังไม่ได้แต่งงานถึงร้อยละ 83.7 ขณะที่กลุ่มที่สมรสหรือแต่งงานแล้วคิดเป็นเพียงร้อยละ 16.3 จากประเด็นนี้เมื่อจำแนกแยกแยะต่อไปว่า ในกลุ่ม

ตัวอย่างที่เล่นหรือเคยเล่นพนันบอล เมื่อพิจารณาแยกตามกลุ่มอายุ พบว่า ส่วนใหญ่เป็นกลุ่มมีอายุระหว่าง 25-40 ปี โดยแยกเป็นกลุ่มที่อยู่ในช่วงอายุ 30-40 ปี คิดเป็นสัดส่วนร้อยละ 40 และกลุ่มที่อยู่ในช่วงอายุ 25-29 ปี ร้อยละ 35.6 ขณะที่กลุ่มอายุที่น้อยลงมากคือ ช่วงอายุระหว่าง 21-24 มีคิดเป็นสัดส่วนร้อยละ 15.6 และกลุ่มที่อยู่ในช่วงอายุ 18-20 คิดเป็นร้อยละ 8.9 หมายความว่าในกลุ่มตัวอย่างที่เล่นหรือเคยเล่นพนันบอล มีแนวโน้มที่จะลดลงเมื่อคิดเป็นสัดส่วนเทียบกับช่วงอายุที่น้อยลงตามลำดับ

ตารางที่ 8 แสดงสัดส่วนช่วงอายุของกลุ่มตัวอย่างที่ เล่นหรือเคยเล่นพนันบอล

ช่วงอายุของผู้ที่เคยเล่นการพนันฟุตบอล	สัดส่วน (ร้อยละ)
30-40	40.0
25-29	35.6
21-24	15.6
18-20	8.9
40ขึ้นไป	-
รวม	100

เมื่อพิจารณาต่อไปในด้านที่เกี่ยวข้องกับ การศึกษา รายได้และอาชีพ ผลจากการศึกษาสำรวจพบแนวโน้มที่สอดคล้องกับภูมิหลังของกลุ่มตัวอย่าง (ที่เล่นพนันบอล) ข้างต้นอย่างน่าสนใจว่า ส่วนใหญ่มีการศึกษาในระดับปริญญาตรี คิดเป็นร้อยละ 40 รองลงมาคือ อาชีวศึกษา สูงกว่าปริญญาตรี และมัธยมศึกษา คิดเป็นสัดส่วนร้อยละ 26.7, 15.6, 13.3 ตามลำดับ

ส่วนในด้านรายได้และอาชีพของกลุ่มตัวอย่างที่ตอบว่า เล่นหรือเคยเล่นพนันบอล ผลการสำรวจพบแนวโน้มที่น่าสนใจและยืนยันว่า กลุ่มที่เล่นพนันบอล (ที่ส่วนมากคือผู้ชายนั้น – คือร้อยละ 93.3) ส่วนใหญ่เป็นกลุ่มที่มีรายได้อยู่ในระดับกลางค่อนข้างต่ำจนถึงระดับล่าง คือ ต่ำกว่า 10000 บาทจนถึง 20000 บาท โดยแยกเป็น กลุ่มที่มีรายได้ระหว่าง 10000-14999 บาท คิดเป็นร้อยละ 37.8 จากทั้งหมด ส่วนกลุ่มที่รายได้ต่ำกว่า 10000 และระหว่าง 15000 – 19999 บาท คิดเป็นสัดส่วนร้อยละ 22.2 และร้อยละ 20 ตามลำดับ ทั้งนี้ในสัดส่วนที่เหลือ ซึ่งเป็นกลุ่มตัวอย่างที่มีรายได้สูงกว่า 20000 บาทต่อเดือนขึ้น

ไป พบว่ายิ่งรายได้สูงมากขึ้นสัดส่วนของกลุ่มที่เล่นพนันบอลก็จะยิ่งลดลงไปตามลำดับ (ดูเพิ่มเติมในตารางที่ 10) ข้อมูลเกี่ยวกับรายได้ต่อเดือนของกลุ่มตัวอย่างที่เล่นพนันบอลดังกล่าวมีแนวโน้มสอดคล้องไปกับอาชีพการงานของพวกเขา กล่าวคือผลการสำรวจพบว่า กลุ่มตัวอย่างที่ตอบว่าเคยเล่นพนันบอล ส่วนใหญ่คือกลุ่มที่มีอาชีพทำงานเป็น พนักงานลูกจ้างบริษัทเอกชน คิดเป็นร้อยละ 44.4 ของทั้งหมด รองลงมาคือกลุ่มที่ประกอบอาชีพ เป็นพนักงานในหน่วยงานราชการ/รัฐวิสาหกิจ และกลุ่มนักเรียน/นักศึกษา ซึ่งมีสัดส่วนเท่ากันคือร้อยละ 15.6 รวมเป็นร้อยละ 31.2 ของทั้งหมด ซึ่งก็ยังคงคิดเป็นสัดส่วนที่น้อยกว่ากลุ่มแรกที่ทำงานเป็นลูกจ้างเอกชน และอาชีพของกลุ่มนักพนันบอลที่คิดเป็นสัดส่วนแล้วมีลำดับน้อยลงไป แต่ก็ถือเป็นกลุ่มที่น่าสนใจคือ กลุ่มที่มาชีพค้าขาย หรือทำธุรกิจส่วนตัว (ขนาดเล็ก) ซึ่งคิดเป็นร้อยละ 11 ของทั้งหมด

ตารางที่ 9 แสดงสัดส่วนของกลุ่มตัวอย่างที่เคยเล่นพนันบอล แยกตามระดับการศึกษา

ระดับการศึกษาของผู้ที่เคยเล่นการพนันฟุตบอล	สัดส่วน (ร้อยละ)
ปริญญาตรี	40.0
อาชีวศึกษา	26.7
สูงกว่าปริญญาตรี	15.6
มัธยมศึกษาตอนปลาย	13.3
มัธยมศึกษาตอนต้น	4.4
รวม	100

ตารางที่ 10 แสดงสัดส่วนของกลุ่มตัวอย่างที่เคยเล่นพนันบอล แยกตามรายได้ต่อเดือน

รายได้เฉลี่ยต่อเดือน(บาท) ของผู้ที่เคยเล่นการพนันฟุตบอล	สัดส่วน (ร้อยละ)
10,000-14,999	37.8
ต่ำกว่า 10,000	22.2
15,000-19,999	20.0
20,000-29,999	8.9
40,000-49,999	4.4
30,000-39,999	2.2
50,000-69,999	2.2
70,000-99,999	0
100,000 ขึ้นไป	2.2
รวม	100

ตารางที่ 11 แสดงสัดส่วนของกลุ่มตัวอย่างที่เคยเล่นพนันบอล แยกตามอาชีพ

อาชีพของผู้ที่เคยเล่นการพนันฟุตบอล	สัดส่วน (ร้อยละ)
ลูกจ้างเอกชน	44.4
พนักงานในหน่วยงานราชการ/รัฐวิสาหกิจ	15.6
นักเรียน/นักศึกษา	15.6
ค้าขายธุรกิจส่วนตัว(ขนาดเล็ก)	11.1
รับจ้างทั่วไป	4.4
เจ้าหน้าที่อปท./นักการเมืองท้องถิ่น	2.2
เจ้าของธุรกิจ(ขนาดใหญ่)	2.2
ไม่ได้ทำงาน	2.2
อื่นๆ	2.2
รวม	100

ทั้งนี้เมื่อพิจารณาในประเด็นอื่นๆ ที่เกี่ยวข้องสัมพันธ์ไปกับการเล่นพนันบอลของกลุ่มตัวอย่างที่ตอบแบบสอบถาม คือการบริโภคสื่อ ประเภทของสื่อตลอดจนเนื้อหารายการ และการใช้สื่อติดตามข่าวสารในแวดวงฟุตบอล การติดตามชมรายการถ่ายทอดสดเกมการแข่งขันในช่วงสุดสัปดาห์ ช่องทางหรือสถานที่ที่นิยมเข้าไป และการเป็นหรือไม่เป็นแฟนคลับของสโมสรฟุตบอลในเมืองที่พวกเขาอาศัยอยู่ (คือสโมสรเชียงใหม่เอฟซี) แบบแผนการดำเนินชีวิต การเดินทาง ตลอดจนการเข้าร่วมกิจกรรมของสโมสรฟุตบอล หรือการติดตามชมเชียร์เกมการแข่งขันในสนาม ก็พบว่าแบบแผนและพฤติกรรมต่างๆ ของกลุ่มตัวอย่างที่เคยเล่นพนันบอล มีแนวโน้มที่ไม่แตกต่างไปจากกลุ่มแฟนบอลทั่วไป ดังที่ได้อภิปรายไปก่อนหน้านี้ (ในหัวข้อ 2.2 และ 2.3) กล่าวคือนักพนันบอลส่วนใหญ่นอกจากจะเป็นกลุ่มผู้ชายที่มีรายได้ระดับกลางจนถึงระดับล่าง (โดยเฉพาะกลุ่มที่มีรายได้น้อยนี้ เป็นไปได้ว่ายังอยู่ในวัยศึกษาเล่าเรียน – ประมาณร้อยละ 15.6 ของกลุ่มตัวอย่างที่เล่นพนันบอล) ทำงานอยู่ในระบบเงินเดือน คือหากไม่เป็นลูกจ้างเอกชน ก็มีอาชีพทำงานเป็นพนักงานหน่วยงานภาครัฐและรัฐวิสาหกิจ และถึงแม้พวกเขาจะไม่ได้เป็นแฟนคลับสโมสรฟุตบอล ทว่าก็นิยมที่จะไปชมเชียร์เกมการแข่งขันฟุตบอลในสนามกับกลุ่มเพื่อน ในช่วงวันหยุดสุดสัปดาห์ นั่นเอง ทั้งนี้เราอาจตีความต่อไปได้ว่า สอดคล้องไปกับวิถีการดำเนินชีวิตในสังคมสมัยใหม่ของผู้ชายกลุ่มนี้ ที่เวลาชีวิตของส่วนใหญ่ต้องถูกกำหนดและจำกัดให้อยู่ในที่ทำงาน เกมการแข่งขันฟุตบอล ไม่ว่าจะเป็นการแข่งขันของลีกฟุตบอลอาชีพระดับโลก เช่น English Premier League (ที่สามารถติดตามชมได้ผ่านการถ่ายทอดสัญญาณทางทางโทรทัศน์หรือสื่ออินเทอร์เน็ต) หรือ Thai Premier League (และ AIS Regional League ในกรณีของกลุ่มแฟนบอลเชียงใหม่เอฟซี) เกมการแข่งขันฟุตบอลอาชีพที่กำลังได้รับการพัฒนาและลงทุนอย่างคึกคักในประเทศไทย นอกจากจะกลายมาเป็น “พื้นที่ของผู้ชาย” ยังถือเป็น “พื้นที่ทางสังคม” ที่มีความหมายต่อกลุ่มแฟนบอลชายที่ดำเนินชีวิตอยู่ในสังคมสมัยใหม่ ทั้งในแง่ที่เป็นการประกอบสร้างวัฒนธรรมกลุ่มหรือ “ความเป็นชุมชนแบบใหม่” ขึ้นมา เป็นกิจกรรมทางสังคมต่างๆ ที่แสดงออกร่วมกัน ไม่ว่าจะผ่านการเป็นกลุ่มเพื่อนร่วมงาน เพื่อนร่วมสถาบันการศึกษา หรือ เพื่อนร่วมสมาชิกแฟนคลับของสโมสรฟุตบอลเดียวกัน ซึ่งถือเป็นมิติหนึ่งของการแสดงออกเชิงสังคม การนำเสนอตัวตน และการประกอบสร้างวัฒนธรรมความเป็นชาย หรือทำให้ ความเป็นชาย เป็นสิ่งที่มีความหมายขึ้นมาได้ผ่านการนำเสนออัตลักษณ์กลุ่ม (Group Identity) นั่นเอง



แฟนบอลต่างวัย ส่วนใหญ่คือกลุ่มผู้ชาย รอเข้าสนามชมการแข่งขันของทีมสโมสรเชียงใหม่เอฟซี

บริเวณด้านหน้าสนามกีฬา 700 ปี เชียงใหม่



บรรยากาศหน้าประตูทางเข้า สนามกีฬาสนามกีฬา 700 ปี เชียงใหม่



รถจักรยานยนต์ของแฟนบอล ทีมสโมสรเชียงใหม่เอฟซี จอดแรงแยจำนวนมาก

ด้านนอกสนามกีฬา 700 ปี เชียงใหม่



บรรยากาศในสนามแข่งขัน สนามกีฬา 700 ปี เชียงใหม่



การรวมเล่นฟุตบอลในสนามหญ้าเทียม กิจกรรมยอดนิยมของกลุ่มผู้ชายที่ส่วนใหญ่คือเพื่อร่วมรุ่นหรือเพื่อนร่วมงาน มักใช้เป็น “พื้นที่กลาง” รวมตัวกัน เพื่อออกกำลังและดำเนินกิจกรรมทางสังคมต่างๆ ร่วมกันในช่วงวันหยุดสุดสัปดาห์



การจัดกิจกรรมงานสังสรรค์ประจำปีของกลุ่มเพื่อนร่วมสถาบัน เพื่อนร่วมงาน ที่นัดกันเล่นฟุตบอล สนามหญ้าเทียมอย่างสม่ำเสมอในช่วงสุดสัปดาห์ กระทั่งพัฒนาความสัมพันธ์กลายเป็น “กลุ่มก๊วนทางสังคม” บางทีมีปาร์ตี้และจ้าง pretty สาว มาบริการสร้างสีสันในงานด้วย

3. พนันบอล

ปฏิบัติการและความหมายในชีวิตประจำวัน

จากบทที่ 2 ซึ่งได้นำเสนอผลการสำรวจภาพรวมเกี่ยวกับการติดตามชมเกมการแข่งขันฟุตบอลและการเล่นพนันบอลของกลุ่มผู้คนที่นิยมติดตามชมเกมการแข่งขันบอลในเมืองเชียงใหม่ ในบทนี้จะได้นำเสนอความเข้าใจเกี่ยวกับแบบแผนการดำเนินชีวิตตลอดจนกิจกรรมทางสังคมต่างๆ ที่เกี่ยวข้องไปกับการเล่นพนันบอลของกลุ่มผู้ชายอายุระหว่าง 18-40 ปี ซึ่งเป็นกลุ่มเป้าหมายที่งานวิจัยนี้มีสมมติฐานเบื้องต้นว่าคือกลุ่มที่ นอกจากจะนิยมติดตามชมรายการเกมการแข่งขันฟุตบอลทางจอโทรทัศน์ (โดยเฉพาะฟุตบอลพรีเมียร์ลีกอังกฤษ) และเกมการแข่งขันในสนาม (คือฟุตบอลไทยพรีเมียร์ลีก – กรณีศึกษาในที่นี้คือ เกมการแข่งขันดิวิชั่น 2 หรือ “เอไอเอสลีกภูมิภาค” สนามเหย้า/เจ้าบ้านของทีม Chiang Mai FC) ยังเป็นกลุ่มที่บางส่วนเล่นพนันบอลอย่างสม่ำเสมอ การนำเสนอข้อมูลจะเริ่มจาก (1) รูปแบบและเครือข่ายของการเล่นพนันบอล (2) ภาพรวมเกี่ยวกับภูมิหลังทางสังคมและแบบแผนของการเล่นพนันบอลของผู้ชาย จากนั้นจะนำเสนอ (3) ข้อมูลเชิงพรรณนาซึ่งได้มาจากการสังเกตการณ์และการสัมภาษณ์ เกี่ยวกับการเล่นพนันบอลในบริบทของพื้นที่ทางสังคมที่สัมพันธ์ไปกับวิถีการดำเนินชีวิตในสังคมเมืองเชียงใหม่ของกลุ่มนักพนันบอลชายกลุ่มนี้ ซึ่งส่วนมากมักเป็นช่วงเวลาตั้งแต่เย็นถึงเด็กในช่วงวันหยุดสุดสัปดาห์ ก่อนที่จะสรุปอภิปรายผลการศึกษาวิจัยครั้งนี้ในบทที่ 4

3.1 รูปแบบและเครือข่ายของการเล่นพนันบอลในปัจจุบัน

จากการสังเกตการณ์อย่างมีส่วนร่วมและการสัมภาษณ์ทั้งคนในวงการและผู้เล่นที่มีประสบการณ์ กล่าวได้ว่าปัจจุบันรูปแบบของการเล่นพนันบอล มีความเปลี่ยนแปลงไปอย่างมากจากช่วง 10 ปีที่ผ่านมา ก่อนหน้านี้ กล่าวคือ 10 กว่าปีก่อนการเล่นพนันบอลโดยทั่วไปนิยมที่จะเล่นผ่าน “โต๊ะบอล” ซึ่งตั้งเป็นหลักแหล่งชัดเจน และโดยส่วนมาก โต๊ะบอลเหล่านั้นจะตั้งปะปนหรือเป็นส่วนหนึ่งของการพนัน/

การเล่นเกมนชนิดอื่นๆ โดยเฉพาะโต๊ะสนุกเกอร์ กระทั่งค่อยๆ พัฒนามาเป็นร้านเกมส์ บริการอินเทอร์เน็ต คอมพิวเตอร์ จากการสัมภาษณ์นักพนันบอลหลายคน เริ่มเล่นพนันบอลจากการไปโต๊ะสนุกเกอร์กับเพื่อนๆ เมื่อเห็นว่ามีการเล่นพนันบอลจึงลองเล่นตามไปด้วย ปัจจุบันเมื่อมีการแพร่กระจายของการใช้ Internet ในการเล่นพนันบอล/เปิดโต๊ะบอลออนไลน์กันอย่างแพร่หลายมากขึ้น นักพนันบอลหลายคนจึงเริ่มปรับเปลี่ยนมาเล่นพนันบอลแบบออนไลน์มากขึ้น เช่น sbobet อย่างไรก็ตามความสัมพันธ์ระหว่างนักพนันบอลกับเจ้ามือโต๊ะบอล และเครือข่ายความสัมพันธ์ ความไว้วางใจเชื่อใจกันก็ยังคงเป็นสิ่งสำคัญของการเล่นพนันบอลอยู่เช่นเดิม (ดังจะอภิปรายต่อข้างหน้า)

โดยทั่วไป เจ้ามือโต๊ะบอล มักจะมีลูกน้อง หรือ “เด็กเดินโพย” ที่คอยช่วยติดต่อให้ “เครดิต” การแทงหรือรับแทงพนันจากลูกค้าที่ส่วนใหญ่รู้จักคุ้นเคยกัน นักพนันบอลบางรายหากรู้จักสนิทสนมกับเจ้ามือโต๊ะบอล หรือเด็กเดินโพย มักจะได้รับ user เป็นของตัวเอง สามารถใช้เล่นแทงพนันบอลได้ตลอดเวลา (ในวงเงินที่ตกลงกัน หรือกำหนดไว้แล้ว) ก่อนหน้าที่ยังไม่มีอุปกรณ์พกพา เช่น โทรศัพท์ smartphone ใช้กันอย่างแพร่หลาย นักพนันบอลส่วนใหญ่มักจะเล่นพนันที่บ้าน หอพัก หรือตามโต๊ะบอล ปัจจุบันมี โทรศัพท์ smartphone ใช้อย่างสะดวกและแพร่หลาย เมื่อมีเครดิตกับเจ้ามือโต๊ะบอลก็สามารถเล่นพนันบอลได้ผ่านโทรศัพท์ smartphone จากทุกที่ทุกเวลา อย่างไรก็ตามข้อมูลจากการทำงานภาคสนามสอดคล้องไปกับข้อมูลจากการสำรวจโดยแบบสอบถามที่ยืนยันว่า การเล่นพนันบอลผ่านโต๊ะบอล หรือ “คนกลาง” เช่น เด็กเดินโพย เพื่อน คนรู้จัก ที่ต้องอาศัยความคุ้นเคย ไว้วางใจเชื่อใจกัน (หรือติดตามทวงหนี้ได้ !) ยังเป็นแบบแผนการเล่นพนันบอลที่ส่วนใหญ่นิยมเล่นกันอยู่โดยทั่วไป คือคิดเป็นสัดส่วนร้อยละ 45.2 และร้อยละ 28.6 ตามลำดับ (ดังที่ได้อภิปรายมาข้างต้น) ในส่วนต่อจากนี้จะได้นำเสนอภาพรวม รูปแบบและเครือข่ายการเล่นพนันบอล 2 แบบสำคัญดังกล่าวพอสังเขป

พนันผ่านโต๊ะบอล

การเล่นพนันบอลกับโต๊ะบอล มีลักษณะสำคัญ 2 ประการคือ

1. เล่นพนันกับโต๊ะบอลที่เปิดให้แทงและมีสถานที่ตั้งอย่างเป็นทางการเป็นหลักแหล่ง การเล่นพนัน ผู้เล่นต้องมาที่โต๊ะบอล วางเงินสด แล้วนำเอาโพยบอลติดตัวกลับไปเล่นแทง การเล่นพนันบอลแบบนี้ สำหรับเจ้ามือส่วนใหญ่ “ลูกค้า” จะเป็นนักพนันขาจร ซึ่งมีวงเงินหมุนเวียนน้อย เด็กเดินโพยรายหนึ่งเล่าว่าการเล่น

พนันบอลแบบนี้ ปัจจุบันได้รับความนิยมน้อยลงมาก (โดยเฉพาะในช่วง 5-6 ปีที่ผ่านมา) และส่วนใหญ่วงเงินที่เล่นแทงก็ไม่สูงมากนัก

2. เล่นพนัน แทงผ่านโทรศัพท์ หรือ “คนกลาง” เช่น เด็กเดินโผย การเล่นพนันบอลแบบนี้ส่วนใหญ่เจ้ามือโตะบอลจะใช้ระบบเครดิต คือ ผู้เล่นแทงทายผลการแข่งขันไปก่อนแล้วค่อยมาจ่ายเงิน (หรือรับเงินที่แทงได้) กับเจ้ามือโตะบอลในภายหลัง โดยจะมีการนัดเคลียร์เงินพนันบอลกันเป็นรอบๆ ไป เช่น ทุกวันอังคารกับวันศุกร์ เป็นต้น ทั้งนี้ฝ่ายเจ้ามือโตะบอลอาจมีการลดหย่อนผ่อนผันให้ลูกค้าชำระจำได้บ้าง เพราะส่วนใหญ่ นักพนันบอลกลุ่มที่สามารถเล่นแบบระบบเครดิตนี้ได้ จะต้องรู้จักกันมีความสนิทสนมไว้เนื้อเชื่อใจกันระหว่างเจ้ามือโตะบอล หรือเด็กเดินโผย กับกลุ่มนักพนันบอลในระดับหนึ่ง ปัจจุบันการเล่นพนันบอลในลักษณะนี้น่าจะเป็นระบบที่ยังได้รับความนิยมมากที่สุด จนเกิดเป็นเครือข่ายที่มีสมาชิกนักพนันบอลจำนวนมาก และขณะเดียวกันจึงน่าจะเป็นระบบการเล่นที่มีวงเงินสะพัดมากที่สุดด้วย นักพนันบอลที่เล่นแบบนี้จึงมักจะเล่นอย่างจริงจัง หรือเล่นเป็น “อาชีพ” นักพนันบอลอาชีพเหล่านี้จะต้อง “ลงทุน” หาข้อมูลเกี่ยวกับความเคลื่อนไหวในแวดวงฟุตบอล การซื้อขายนักเตะ โปรแกรมการแข่งขัน จนไปถึงความพร้อมของนักเตะและแผนการเล่นที่คาดว่า ผู้จัดการทีมสโมสรฟุตบอลนั้นจะวางแผน หรือต้องแก้ไขสถานการณ์ต่างๆ อย่างไร ทั้งนี้เนื่องจากเกมการแข่งขันฟุตบอลมีหลายนัดในหนึ่งฤดูกาลแข่งขัน และมีหลายรายการเกมการแข่งขัน ที่ทีมสโมสรหนึ่งๆ จะต้องเข้าร่วมแข่งขัน ข้อมูลความเคลื่อนไหวเหล่านี้คือ “ความรู้” และประสบการณ์ที่นักพนันจำเป็นต้องมีและใช้ประกอบการตัดสินใจในการแทงพนันผลการแข่งขันฟุตบอลในแต่ละคืน หลายๆ กรณี ข้อมูลข่าวสารที่จำเป็นต้องลงทุนซื้อ จึงมาจากหลายช่องทางการสื่อสาร ไม่ว่าจะเป็น หนังสือพิมพ์ website หรือแม้แต่กลุ่มเพื่อนนักพนัน เจ้ามือโตะบอลในสถานที่นั้นๆ เองด้วย

ที่ตั้งของโตะบอลในเมืองใหญ่ (เช่นในเมืองเชียงใหม่) โดยทั่วไปจะเปิดกระจายตัวไปทั่ว ตามย่านต่างๆ ของเมือง คล้ายๆ กับลักษณะการกระจุกตัว หรือที่ตั้งของสถานบันเทิง เช่นร้านเหล้าผับบาร์ (ดังที่ได้อภิปรายมาข้างต้น) ทั้งนี้ตำรวจนายหนึ่งให้ข้อมูลว่า “โตะบอล (ในเมืองเชียงใหม่) มีอยู่ทั่วไป แต่ที่กระจุกตัวหนาแน่นหน่อยก็แถวๆ หลังมหาวิทยาลัยชื่อดัง มีจะมีอยู่แห่งละประมาณ 3 - 4 โตะ ส่วนย่านที่ไม่มีโตะบอลมากขึ้นมาอีกหน่อย (เนื่องจากเป็นย่านที่อยู่อาศัยหนาแน่น กลางเมือง) ก็แถวสันติธรรม และใกล้เคียงๆ กับมหาวิทยาลัยราชภัฏ) ซึ่งจะมีประมาณ 5-6 โตะ ในบริเวณดังกล่าวเป็นที่ตั้งของโตะบอลที่

ใหญ่ที่สุดในเมืองเชียงใหม่ นอกเหนือจากนี้โต๊ะบอลเล็กๆ มักกระจายตัวไปตามสถานที่ต่างๆ เช่นที่พักรถคนงาน หรือย่านโรงงาน นิคมอุตสาหกรรม กล่าวคือโต๊ะบอลส่วนใหญ่ มีลักษณะคล้ายกัน คือไม่ได้ลึกกลับซับซ้อนมากมายนัก แต่ก็ไม่ได้เปิดเผยอย่างตรงไปตรงมา ทว่าตั้งอยู่ในบริเวณย่านชุมชนที่มีผู้คนผ่านไปผ่านมา คนในละแวก หรือย่านนั้นๆ มักจะรู้จักและคุ้นเคยกับเจ้ามือโต๊ะบอล หรือเด็กเดินโพลเป็นอย่างดี เช่นกรณีของโต๊ะบอลแห่งหนึ่ง ตั้งอยู่ใกล้ๆ มหาวิทยาลัยชื่อดังในเมืองเชียงใหม่ เมื่อเดินเข้าไปในร้าน หรือโต๊ะบอลดังกล่าว เราจะพบพนักงานของร้านนั่งหน้าเคาเตอร์ หรือโต๊ะคอมพิวเตอร์ใกล้ๆ กันในร้าน มีคอมพิวเตอร์ตั้งอยู่อีกราวๆ 2-3 เครื่องที่เตรียมเปิดทิ้งไว้ให้ลูกค้าเข้ามาใช้บริการ โดยทั่วไปในโต๊ะบอลหนึ่งจะต้องมีหนังสือพิมพ์กีฬา (วิเคราะห์เกมการแข่งขัน และรายงานความเคลื่อนไหวในแวดวงฟุตบอล) ไว้บริการลูกค้าที่เข้ามาแทงพนันเปิดอ่านเสมอ ปัจจุบันหลายๆ โต๊ะบอล เช่นเดียวกับรายนี้ เจ้าของโต๊ะบอลมักจะเป็น “นายหน้า” ของเว็บไซต์พนันบอลออนไลน์ คือ sbobet และคอยโฆษณาตีป้ายเรียกลูกค้าทั่วไป ให้สมัครเป็นผู้เล่นผ่าน sbobet กับทางโต๊ะบอลนั้นๆ ได้ โดยทั่วไปวงเงินที่ใช้สมัครเล่นพนันบอลออนไลน์ผ่านโต๊ะบอลแบบนี้ เริ่มต้นที่จำนวน 1000 บาท ผู้เล่นสามารถเดินมาเคลียร์เงินเครดิตพนันกับโต๊ะบอลได้ทุกวัน นอกจากนี้ เกือบทุกโต๊ะบอลยังมีเว็บไซต์พนันบอลออนไลน์ของตัวเองด้วย ที่เปิดให้ลูกค้าสามารถสมัครเป็นสมาชิกแทงพนันบอลด้วยตัวเอง โดยวงเงินพนันมักเริ่มต้นที่ 500 บาท กล่าวได้ว่า ปัจจุบันโต๊ะบอลลักษณะทำนองเดียวกันนี้ เป็นรูปแบบและเครือข่ายที่พบเห็นได้โดยทั่วไปในสังคมเมืองใหญ่ คือเปิดบริการรับแทงพนันทั้ง 2 แบบ คือแบบออนไลน์ เจ้ามือโต๊ะบอลขายเครดิตให้ลูกค้าได้แทงพนันผ่านเว็บไซต์พนันบอลออนไลน์เองโดยตรง (หรือมาใช้คอมพิวเตอร์ที่ร้าน) และแบบทางผ่านโต๊ะบอล ไม่ว่าจะเดินมาแทงที่โต๊ะบอล หรือโทรศัพท์ผ่าน “คนกลาง” หรือแทงพนันผ่านเว็บไซต์ของร้าน ซึ่งโดยทั่วไปก็คือต้องเดินทางมาที่โต๊ะบอล และรูปแบบการเล่นพนันบอลแบบหลังนี้เองที่ยังคงเป็นที่นิยมกันในกลุ่มนักพนันบอลส่วนใหญ่

เด็กเดินโพลของร้านนี้เล่าว่า เหตุที่นักพนันบอลชายยังนิยมเล่นพนันกับโต๊ะบอลอยู่เป็นจำนวนมากนั้น เป็นเพราะว่า ส่วนใหญ่นักพนันบอลจะเป็นขาประจำที่รู้จักกับเจ้ามือโต๊ะบอล หรือเด็กเดินโพลเป็นอย่างดี เครือข่ายและความไวเนื้อเชื่อใจกัน ถือเป็นสิ่งสำคัญในวงการของนักพนัน เจ้ามือโต๊ะบอลมักจะมีเครดิตให้ credit กับลูกค้า ซึ่งทำให้ลูกค้า นักพนันบอล สามารถจะเล่นพนันในวงเงินที่มากกว่าที่ตกลงกันได้ โดยเฉพาะในกรณีที่ดินนั้นมีเกมการแข่งขันหลายคู่และนักพนันบอลต้องการจะเล่น ในทางกลับกัน การเล่นพนันบอลออนไลน์ นอกจากผู้เล่นจะไม่สามารถผ่อนผันการชำระหนี้ได้

ยังจำเป็นต้องมี credit (คือต้องนำเงินใส่ไว้ในบัญชี) ซึ่งนักพนันบอลส่วนมาก (ผู้มีรายได้ระดับกลาง) มักไม่นิยมที่จะต้องวางเงินไปก่อน ส่วนใหญ่จึงเลือกที่จะเล่นพนันผ่านโต๊ะบอลมากกว่า และฝ่ายโต๊ะบอลเอง ที่มีอยู่เป็นจำนวนมาก ก็อยากได้ลูกค้าจึงต้องสร้างเครือข่ายความสัมพันธ์ กับลูกค้าของตน และมีกลยุทธ์ดึงดูดลูกค้าด้วยการเปิด credit ให้แก่นักพนันก่อน การเล่นพนันบอลโดยทั่วไปจึงเป็นการเล่นแบบ “แทงก่อนจ่ายทีหลัง” บ่อยครั้งจึงนำไปสู่ปัญหาเรื่องการทวงหนี้ตัวเอง

การเปิดโต๊ะบอล นอกจากจะอาศัยการสร้างเครือข่ายความสัมพันธ์กับลูกค้า นักพนัน การให้บริการ ความสะดวกและความเป็นกันเองต่างๆ ในร้านนั้นๆ ยังอาจจำเป็นต้องมีกิจกรรมเสริมอื่นๆ ด้วยเช่น การตั้งจอโทรทัศน์เปิดให้ลูกค้าติดตามชมรายการถ่ายทอดสดเกมการแข่งขัน การอัปเดตติดตามผลการแข่งขัน และการเปิดให้เล่นพนันชนิดอื่นๆ เช่น การเล่นเกมสพนัน winning eleven (เกมสฟุตบอลที่เล่นผ่านเครื่อง play station) โดยมีรูปแบบการเล่นคือ เปิดเกมส์แล้วเลือกโหมดให้เกมส์ในเครื่องคอมพิวเตอร์เตะลูกโทษแข่งกันเอง โดยเจ้ามือโต๊ะพนันจะเป็นผู้เลือกทีมที่จะให้เตะลูกโทษแข่งกันมา 2 ทีม จากนั้นลูกค้า นักพนันจะเลือกแทงฝ่ายใดฝ่ายหนึ่ง แล้วก็ปล่อยให้เกมส์แข่งเตะลูกโทษกันเอง ซึ่งก็จะรู้ผลรวดเร็วมาก (ไม่เกิน 5 นาที) ปัจจุบันการเล่นพนันแบบนี้ในโต๊ะบอลได้รับความนิยมในกลุ่มนักพนันมากขึ้น และในทางกลับกันก็กลายเป็นเกมการพนันที่สร้างผลกำไรให้กับโต๊ะบอลอย่างมาก

เค เจ้าของโต๊ะบอลแห่งหนึ่ง เล่าให้ฟังว่า เพิ่งเข้าสู่วงการพนันบอลได้ไม่นาน คือราวๆ 4 ปีที่แล้ว ช่วงนั้นเพิ่งเรียนจบใหม่ๆ และดิ้นรนหางานทำ กระทั่งเจอเพื่อนคนหนึ่งทำงานเป็นเด็กเดินโพงอยู่ จึงพาไปรู้จักกับเจ้านาย และชวนเขาเริ่มทำโต๊ะบอลตั้งแต่นั้นเป็นต้นมา (โดยทำแบบ online) เค เล่าต่อว่า ก่อนจะมาเป็นเจ้าของพนันบอลออนไลน์ ไม่เคยรู้เรื่องฟุตบอลมาก่อนเลย แต่เขามองว่า “การเป็นเจ้ามือโต๊ะบอล คืออาชีพอย่างหนึ่ง การทำพนันบอลแบบออนไลน์ ต้องหาเครือข่าย ชวนคนมาแทงเยอะๆ ยังมีสมาชิกมาแทงมากเท่าไร ก็จะได้ผลตอบแทนมากเท่านั้น คล้ายๆ กับการทำธุรกิจขายตรงที่ผู้ชายจะได้ค่าคอมมิชชั่น นอกจากนี้ยังต้องพยายามสร้างความมั่นใจให้กับลูกค้าออนไลน์ที่มีอยู่เดิมว่า (เจ้ามือ) จะไม่หนี ไม่โกง (เพราะแบบออนไลน์โกงกันได้ง่ายกว่าแบบโต๊ะ) และการเปิดโต๊ะบอลยังต้องอาศัยการขยายกลุ่มผู้เล่นพนันบอลแบบออนไลน์ให้กว้างขวางกว่าเดิม (แต่กรณีของ เค ยังไม่ค่อยสำเร็จมากนัก เพราะลูกค้าส่วนใหญ่ยังไม่นิยมเล่นแบบออนไลน์)

โต๊ะบอลของ เค เป็นห้องเช่าแบ่งเป็น 2 ลีอก ลีอกหนึ่งสำหรับรับเล่นพนันบอล อีกลีอกหนึ่งสำหรับรับเล่นพนันเกมส์ winning นอกจากนี้ยังมีโต๊ะพูลอยู่ด้วย อีก 2 โต๊ะ โต๊ะบอลของเค จ้างเด็กเดินโพงไว้ 6 คน (เป็นรุ่นน้องที่รู้จักคุ้นเคยกันเกือบทั้งหมด เพราะต้องเลือกคนที่ไว้ใจได้) ให้เงินเดือนคนละ 7,500 บาท ส่วนใหญ่ทำหน้าที่ให้ทำข้อมูลเกี่ยวกับการเล่นพนันบอลออนไลน์กับลูกค้า วงเงินหมุนเวียนในแต่ละวัน ที่ผ่านโต๊ะบอลของเค เฉลี่ยราวๆ วันละ 9000 บาท ส่วนในช่วงสุดสัปดาห์จะเพิ่มขึ้นเป็นราวๆ คือละ 50000 บาท อย่างไรก็ตามมีส่วนที่เรียกว่า “ภาษีใต้ดิน” ที่ต้องจ่ายให้กับเจ้าหน้าที่รัฐ เดือนละประมาณ 120000 บาท การเปิดโต๊ะบอลในสังคมไทย เอาเข้าจริงจึงไม่ใช่เรื่องง่าย และเชื่อว่าใครก็ทำได้ ในทางกลับกันคือกิจการการพนันที่ยังคงจำกัดวงอยู่ในเครือข่ายหนึ่งๆ เท่านั้น

กลุ่มลูกค้าประจำในโต๊ะบอลของเค อาจแบ่งได้ 4 กลุ่มดังนี้

1. กลุ่มคนหาเข้ากินค่า นักพนันบอลกลุ่มนี้ ชอบแทงแบบบอลชุด หรือเรียกว่า “สเต็ป” มากที่สุด เพราะสามารถแทงขั้นต่ำได้ที่ 50 บาท รายหนึ่งอาจเล่นหลายใบ เช่น แทง 10 คู่ 50 บาท แต่แทง 3 ใบ ลูกคนหนึ่ง มาเล่นแบบนี้ทุกวัน ลูกค้ากลุ่มนี้มักจะสังสรรค์กันมาก่อนแล้ว และไม่ได้มาเล่นพนันบอลอย่างเดียว แต่มาเล่นแทง winning และเล่นพูลไปด้วย ส่วนเมื่อถึงเวลาถ่ายทอดสดเกมการแข่งขันฟุตบอล พวกเขา ก็จะย้ายไปดูในร้านเหล้าเล็กๆ ที่ตั้งอยู่ข้างๆ โต๊ะบอลนั่นเอง

2. กลุ่มมนุษย์เงินเดือน ลูกค้านักพนันกลุ่มนี้ ส่วนใหญ่ทำงานเป็นลูกจ้างเอกชน สังเกตได้จากชุดแต่งกายและป้ายของบริษัท ห้างร้าน ต่างๆ ที่ติดอยู่ เช่น พนักงาน Home pro / Big C / Pizza เป็นต้น ลูกค้านักพนันบอลกลุ่มนี้จะไม่มาสูงสิงอยู่ที่โต๊ะบอลนานมากนัก ส่วนใหญ่แทงพนันเสร็จก็จะกลับออกไปจากร้านเลย อย่างไรก็ตามพวกเขาจะใช้เวลาในการวิเคราะห์ข้อมูลนานพอสมควร สังเกตจากการนั่งอ่านหนังสือพิมพ์ในร้าน เค เล่าว่านักพนันบอลกลุ่มนี้ มีรูปแบบการเล่นพนันบอลที่หลากหลาย ส่วนใหญ่เล่นพนันบอลทั้งแบบแทง step (วงเงินเฉลี่ยสูงกว่ากลุ่มแรก 3-4 เท่า เช่น เล่น 3 คู่ 200 บาท 2 ใบ เป็นต้น) และแบบแทงพนันคู่เดียว หรือเรียกว่า “แทงทีมเต็ง” แต่ก็ในวงเงินที่ไม่สูงมากนัก ส่วนมากไม่เกิน 500 บาท

3. กลุ่มนักศึกษา แม้จะมีจำนวนไม่มากนักในร้านนี้ แต่ส่วนใหญ่จะนิยมเล่นพนันบอลแบบออนไลน์กันหมด เข้าใจว่าเพราะความสะดวก ส่วนที่เล่นพนันบอลกับโต๊ะ จะนิยมเล่นแบบ step เป็นหลักและวงเงินไม่สูง คือราวๆ 2-300 บาท

4. เจ้าของกิจการ หรือคนมีรายได้สูง ลูกค้ายกพนันบอลกลุ่มนี้ ส่วนใหญ่จะไม่เคยเจอตัวกันเพราะนิยมโทรศัพท์มาแทงกับทางร้านมากกว่า ส่วนมากนิยมเล่นพนันแบบแทงทีมเต็ง คู่เดียว ด้วยวงเงินสูง ตั้งแต่ 30,000 ถึง 200,000 บาทต่อการแทงพนันเกมการแข่งขันฟุตบอลหนึ่งคู่

พนันบอลออนไลน์

ข้อมูลจากโต๊ะบอล สะท้อนให้เห็นว่า ปัจจุบันการเล่นพนันบอลออนไลน์ เริ่มแพร่หลายมากขึ้น แม้จะยังนิยมเล่นกันน้อยในแวดวงนักพนันบอลชายก็ตาม ลักษณะการเล่นพนันบอลออนไลน์ มี 2 รูปแบบหลักๆ คือ

1. แบบที่ผู้เล่นนักพนันสมัครเล่นกับ website พนันบอลออนไลน์โดยตรง

2. แบบที่ผู้เล่นนักพนัน แทงผ่าน “คนกลาง” (ซึ่งส่วนมากคือโต๊ะบอลนั่นเอง) ที่เป็น agent ของ website พนันบอลออนไลน์นั้นๆ โดยโต๊ะบอล หรือคนกลางจะสร้างระบบเครดิตขาย user ปล่อยผ่านเครือข่ายนักพนันบอลต่อกันไป ปัจจุบันการเล่นพนันบอลออนไลน์แบบนี้กำลังได้รับความนิยมมากขึ้นเรื่อยๆ โดยเฉพาะในกลุ่มคนที่สามารถเข้าถึงและใช้ Internet เป็นส่วนหนึ่งในชีวิตประจำวัน เช่นมีและใช้อุปกรณ์พวกโทรศัพท์ Smartphone หรือ Tablet

การเล่นพนันบอลออนไลน์ สามารถเล่นได้ง่าย สะดวก และเล่นแทงพนันได้ตลอด 90 นาทีที่เกมการแข่งขันดำเนินอยู่ และอาจสามารถเล่นได้ตลอดทั้งวัน เพราะปัจจุบันในวันหนึ่งๆ มีเกมการแข่งขันฟุตบอลจัดขึ้นแพร่กระจายไปตามทวีปต่างๆ ทั่วโลก และหลายแบบ หลายระดับ ทั้ง ฟุตบอลหญิง เกมการแข่งขันระดับเยาวชน ระดับภูมิภาค และฟุตบอลลีกทุกระดับ) รวมถึงมีรูปแบบให้เลือกเล่นพนันได้หลายรูปแบบ ขณะที่กลุ่มนักพนันที่ชอบเล่นพนันบอลออนไลน์ส่วนใหญ่ เห็นว่า สะดวกและปลอดภัยกว่าการไปเล่นพนันที่โต๊ะพนัน คือไม่ต้องเสี่ยงกับการถูกจับฐานเล่นพนัน หรือถูกเบียดจากโต๊ะบอล ขณะที่ในส่วนของตัวเอง ก็พยายามปรับตัวทางธุรกิจมาสู่การให้บริการการเล่นพนันบอล

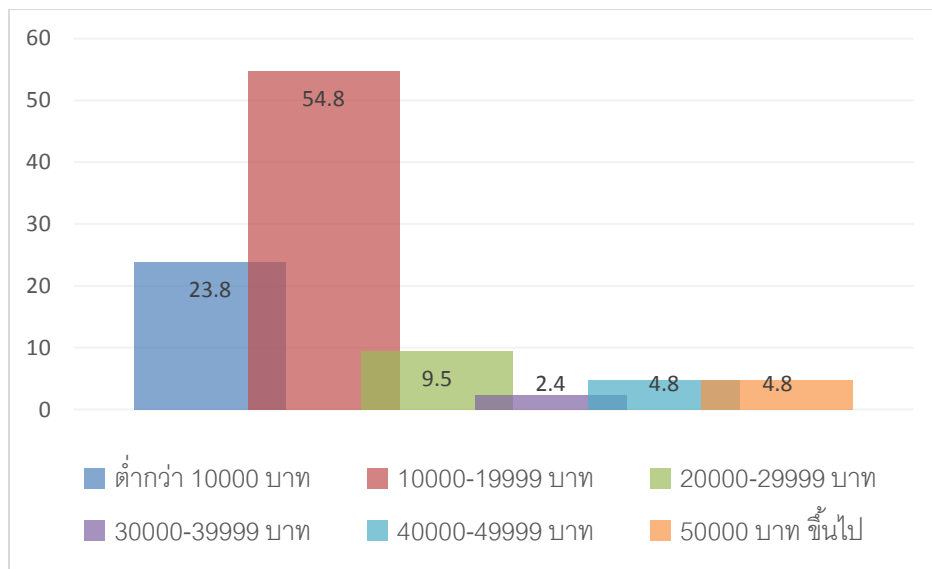
ออนไลน์มากขึ้น ส่วนหนึ่งเพื่อหลีกเลี่ยงความผิดทางกฎหมาย และน่าจะสามารลดค่าใช้จ่ายที่ต้องเสีย “ภาษีที่ดิน” ที่สูงมากในแต่ละเดือนให้กับเจ้าหน้าที่รัฐด้วยนั่นเอง

3.2 นักพนันบอลชาย ข้อมูลทั่วไปจากผลการสำรวจ

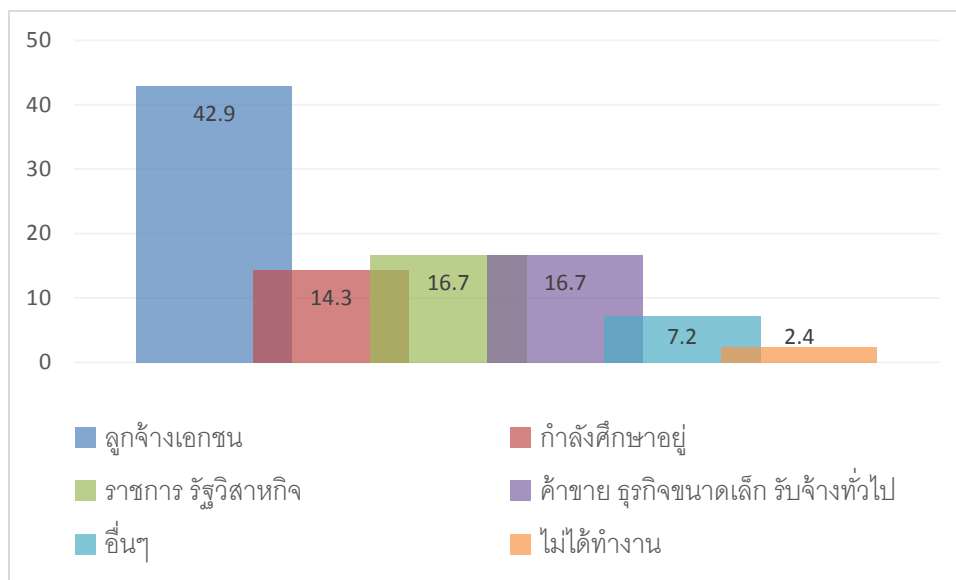
ดังที่ได้นำเสนอไปในตอนท้าย (หัวข้อ 2.4) ในบทที่แล้วว่า ข้อมูลจากการสำรวจพบว่า นักพนันบอลกลุ่มใหญ่ (ในเมืองเชียงใหม่) คือกลุ่มผู้ชายที่มีรายได้ระดับกลาง อายุระหว่าง 25-40 ปี ส่วนใหญ่ยังโสด และทำงานเป็นลูกจ้างห้างร้านบริษัทเอกชน หรือกล่าวอีกอย่างหนึ่งคือเป็น “คนกลุ่มใหม่” ที่เติบโตมากับการขยายตัวของเศรษฐกิจในสังคมไทย ทำงานในระบบ เป็นมนุษย์เงินเดือน แม้ว่ารายได้ต่อเดือนจะไม่สูงมากนัก แต่ไม่น้อยเสียทีเดียว ผู้ชายกลุ่มนี้คือกลุ่มคนที่มีรายได้ระดับกลางที่สามารถเข้าถึงสื่อและอุตสาหกรรมกีฬาได้ แม้ชีวิตการทำงานจะเป็นเงื่อนไหนดึงเครียดที่กำหนดข้อจำกัดเชิงโครงสร้าง ทั้งในเรื่องของเวลาและความสามารถในการบริโภคความบันเทิง ที่อย่างน้อยก็แตกต่างออกไปจากชนชั้นกลางในเมืองใหญ่ เช่น กรุงเทพมหานคร ทั้งนี้จากข้อมูลจากการสำรวจ สามารถจัดจำแนกตามภูมิหลังทางเศรษฐกิจสังคมและแบบแผนต่างๆ เกี่ยวกับการเล่นพนันบอลของกลุ่มผู้ชายเหล่านี้ได้ดังนี้

จากจำนวนแบบสอบถามทั้งหมด 70 ชุด ซึ่งคัดแยกเป็นผู้ตอบแบบสอบถามเพศชาย อายุระหว่าง 18-40 ปีที่ตอบว่าเล่นพนันบอล ได้ทั้งสิ้น 42 คน หรือคิดเป็นสัดส่วนร้อยละ 60 จากทั้งหมด ในจำนวนนี้สามารถจำแนกตามภูมิหลังทางเศรษฐกิจและสังคม หรือเสนอภาพบางส่วนเกี่ยวกับชีวิตของกลุ่มนักพนันบอลในเมืองเชียงใหม่ได้ว่าเป็นกลุ่มผู้ชายโสดยังไม่ได้แต่งงาน (คิดเป็นร้อยละ 82.5) ในกลุ่มนี้ส่วนใหญ่มีอายุระหว่าง 21-29 ปี รองลงมาคือกลุ่มที่อยู่ในช่วงอายุ 30-40 ปี และกลุ่มอายุ 18-20 ปี คิดเป็นร้อยละ 50, 40.5 และ 9.5 เปอร์เซ็นต์ ตามลำดับ ส่วนทางด้านอาชีพ รายได้ และการศึกษา ข้อมูลจากการสำรวจแสดงให้เห็นว่า กลุ่มนักพนันบอลชายส่วนใหญ่มีรายได้ต่อเดือนอยู่ที่ 10,000 – 19,999 บาทต่อเดือน โดยคิดเป็นสัดส่วนร้อยละ 54.8 เปอร์เซ็นต์ รองลงมาคือกลุ่มที่มีรายได้ต่ำกว่า 10,000 บาท ต่อเดือน ซึ่งคิดเป็นร้อยละ 23.8 เปอร์เซ็นต์ ขณะที่สัดส่วนที่เหลือคือกลุ่มที่มีรายได้ระหว่าง 20,000 – 29,999 คิดเป็นร้อยละ 9.5 และกลุ่มที่มีรายได้สูงกว่านี้คือตั้งแต่ 30,000 ขึ้นไปคิดเป็นเพียงราวๆ 10 เปอร์เซ็นต์ของทั้งหมด (ดูรายละเอียดในแผนภูมิข้างล่าง) ทั้งนี้เมื่อพิจารณาทางด้านการศึกษาก็สอดคล้องไปกับรายได้ต่อเดือนของผู้ชายกลุ่มนี้ ที่ส่วนใหญ่คือกลุ่มที่สำเร็จการศึกษา

สูงสุดในระดับปริญญาตรีและอาชีวศึกษา (คิดเป็นร้อยละ 40.5 และ 26.2 ตามลำดับ) ขณะที่กลุ่มที่มีระดับการศึกษาสูงกว่าระดับปริญญาตรีและต่ำกว่าระดับอาชีวศึกษา (คือระดับมัธยมศึกษาตอนปลายและมัธยมศึกษาตอนต้น) มีสัดส่วนน้อยลงไป (คิดเป็นร้อยละ 16.7, 11.9 และ 4.8) ตามลำดับ นักพนันบอลชายเหล่านี้ส่วนใหญ่ทำงานในระบบ แม้ส่วนใหญ่จะมีรายได้อยู่ในระดับกลาง (คือระหว่าง 10,000 ถึง 20,000 บาทต่อเดือน) ประกอบอาชีพเป็น ลูกจ้างเอกชน (ร้อยละ 42.9) พนักงานในหน่วยงานราชการ/รัฐวิสาหกิจ (ร้อยละ 16.7) นอกจากนี้เป็นกลุ่มที่ตอบว่าค้าขาย/ทำธุรกิจส่วนตัว รับจ้างทั่วไป (ร้อยละ 16.7) และยังศึกษาเล่าเรียน (ร้อยละ 14.3) ส่วนกลุ่มที่เหลือ ประกอบอาชีพอื่นๆ (ร้อยละ 7.2) และไม่ได้ทำงาน (ร้อยละ 2.4) เป็นต้น (ดู รายละเอียดในแผนภูมิข้างล่าง)



แผนภูมิแสดงสัดส่วนช่วงรายได้ต่อเดือนของนักพนันบอลชาย



แผนภูมิแสดงสัดส่วนอาชีพต่างๆ ของกลุ่มนักพนัก์นบอลลชาย

3.3 แบบแผนการเล่นพนัก์นบอลลและการใช้ชีวิตในช่วงวันหยุดสุดสัปดาห์

จากการสำรวจ เมื่อพิจารณาต่อไปถึงแบบแผนการเล่นพนัก์นบอลลของกลุ่มผู้ชายที่มีอายุระหว่าง 18-40 ปี ซึ่งส่วนใหญ่ “คนกลุ่มใหม่” ที่มีรายได้อยู่ในระดับกลาง เป็นมนุษย์เงินเดือนทำงานในระบบ ส่วนใหญ่ประกอบอาชีพเป็นลูกจ้างเอกชน (ดังที่ได้อภิปรายเสนอไปข้างต้น) ข้อมูลจากการสำรวจโดยแบบสอบถามในส่วนคำถามเกี่ยวกับการเล่นพนัก์นบอลล พบว่า นักพนัก์นบอลลชายส่วนใหญ่ตอบว่า เหตุเหตุจูงใจในการเล่นพนัก์นบอลลของพวกเขาั้นโดยส่วนมากเป็นเรื่องของ “ความบันเทิง” กล่าวคือมีถึงร้อยละ 76.2 ที่ตอบว่า “เล่นพนัก์นบอลลเพราะได้ลุ้น/สนุก” โดยมีเพียงร้อยละ 23.8 ที่ไม่เลือกตอบข้อนี้ ขณะที่เหตุที่สำคัญรองลงไปในการเล่นพนัก์นบอลลของพวกเขา ที่ส่วนใหญ่เลือกตอบคือ “เล่นพนัก์นบอลลเพราะชอบความเสีียง/ท้าทาย” และ “เล่นพนัก์นบอลลเพราะเพื่อน/ญาติ/คนรู้จักชักชวน” ซึ่งคิดเป็น

ในสัดส่วนที่เท่ากันคือร้อยละ 38.1 ในทางกลับกันมีเพียงร้อยละ 19 ที่ตอบว่า “เล่นพนันบอลเพราะได้เงินง่าย” ขณะที่มถึงร้อยละ 81 ที่ไม่เลือกตอบข้อนี้ กล่าวคือไม่เห็นว่าการเล่นพนันบอลของตนนั้น เป็นเพราะอยากได้เงินหรือได้เงินงา่ยนั่นเอง

น่าสนใจต่อไปว่าเมื่อพิจารณาถึงรูปแบบของการเล่นพนันบอล ข้อมูลจากการสำรวจพบว่า นักพนันบอลชายส่วนใหญ่ ยังคงนิยมที่จะ

(1) เล่นพนันบอลกับเจ้ามือรับแทงหรือ “โต๊ะบอล” ซึ่งเปิดดำเนินการรับแทงพนันบอลอยู่ตามย่านที่อยู่อาศัยหนาแน่นในเมืองเชียงใหม่ โดยเฉพาะย่านหอพัก สถานศึกษา สถานบันเทิงยามค่ำ คึ้น คิดเป็นร้อยละ 45.2 ของทั้งหมด ส่วนรูปแบบของการเล่นพนันบอลที่นิยมรองลงมาคือ

(2) การเล่นพนันบอลแบบออนไลน์ (ร้อยละ 28.6) และ

(3) การเล่นพนันผ่าน “คนกลาง” ไม่ว่าจะเป็เด็กเดินโฝยของโต๊ะพนันบอล หรือการแทงพนันผ่าน เพื่อนหรือคนรู้จักทางโทรศัพท์

ข้อมูลในส่วนนี้สอดคล้องไปกับคำถามเกี่ยวกับสถานที่ที่นิยมเล่นพนันบอล ซึ่งส่วนใหญ่ (คือร้อยละ 64.3) ตอบว่านิยมเล่นที่โต๊ะบอล และแน่นอนว่าสำหรับกลุ่มนักพนันบอลชายที่ส่วนใหญ่คือลูกจ้างเอกชนผู้มีรายได้ระดับกลาง ช่วงเวลาที่นิยมเล่นพนันกันมากที่สุดคือช่วงเย็นถึงดึกของวันหยุดสุดสัปดาห์ หรือวันเสาร์-อาทิตย์ ซึ่งเป็นช่วงเวลาของเกมการแข่งขันฟุตบอลลีกต่างๆ จากต่างประเทศ โดยเฉพาะฟุตบอลพรีเมียร์ลีกอังกฤษ ที่มีการถ่ายทอดสดเกมการแข่งขันทางโทรทัศน์ผ่านดาวเทียม (ปัจจุบันคือบริษัทเคเบิลทีวี CTH ซึ่งได้ซื้อลิขสิทธิ์การถ่ายทอดสดและเผยแพร่เกมการแข่งขันในประเทศไทย) และเวลาของการถ่ายทอดสดเกมการแข่งขัน “ตามปกติ” จะเป็เวลาช่วงค่ำจนถึงดึกของวันหยุดสุดสัปดาห์ อันเป็ช่วงเวลาที่เขาได้มีโอกาสพักผ่อนจากการทำงานตลอดสัปดาห์ทำงานและจากช่วงเวลาทำงานตอนกลางวันนั่นเอง อันสัมพันธ์ไปกับคำตอบเกี่ยวกับคำถามในหมวดสุดท้ายเกี่ยวกับการใช้ชีวิตกลาง คือในช่วงวันหยุดสุดสัปดาห์ ที่นักพนันบอลชายส่วนใหญ่เกือบทั้งหมด (คือร้อยละ 97.6) ตอบว่า นิยมออกไปเที่ยวสังสรรค์ยามค่ำคึ้นและสถานที่ที่พวกเขา (ร้อยละ 92.7) นิยมเลือกไปใช้ชีวิตกลางคึ้นเพื่อพักผ่อนหย่อนใจและติดตามชมการถ่ายทอดสดเกมการแข่งขันฟุตบอลก็คือร้านอาหาร ผับ บาร์ ซึ่งปัจจุบันเปิดดำเนินการขายอาหาร เครื่องดื่ม (โดยเฉพาะเหล้าและเบียร์) ควบคู่ไปกับการให้บริการโดยพนักงานสาวเสิร์ฟและการถ่ายทอดสดเกมการแข่งขันฟุตบอล

ผ่านจอโทรทัศน์ในสถานบริการนั้นๆ อย่างแพร่หลายในเมืองเชียงใหม่ (และตามหัวเมืองใหญ่ในภูมิภาคอื่นของประเทศและกรุงเทพมหานคร) ในส่วนต่อจากนี้จะได้พรรณนาถึงสถานบันเทิงยามค่ำคืน และกิจกรรมต่างๆ ที่เกิดในพื้นที่ทางสังคมดังกล่าวซึ่งสะท้อนให้เห็นถึงฉากชีวิตบางส่วนของนักพนันบอลชายในบริบทของสังคมเมืองเชียงใหม่พอสังเขป

3.4 ร้านเหล้า ผับ บาร์ และการผลิตซ้ำความเป็นชาย

สำหรับแฟนบอลและนักพนันบอลชาย นอกจากการเดินทางเข้าไปชมเชียร์เกมการแข่งขันฟุตบอลในสนาม (คือไทยพรีเมียร์ลีก และในกรณีของเมืองเชียงใหม่ ปี 2556 คือฟุตบอลเอไอเอสลีกภูมิภาค) การติดตามชมการถ่ายทอดสดเกมการแข่งขันฟุตบอลได้กลายมาเป็นส่วนหนึ่งของ “ตารางกิจกรรม” ในการดำเนินชีวิตในสังคมเมืองเชียงใหม่ของพวกเขาอย่างสัมพันธ์แนบแน่น ปრაการการณ์การแข่งขันแย่งกันประมูลเพื่อซื้อลิขสิทธิ์การถ่ายทอดสดเกมการแข่งขันฟุตบอลพรีเมียร์ลีกอังกฤษในปี พ.ศ. 2556 ด้วยมูลค่าการซื้อขายที่สูงมหาศาลอย่างไม่เคยเป็นมาก่อน (ดูรายละเอียดเพิ่มเติมในภาคผนวก) น่าจะสะท้อนและยืนยันถึงกระแสความนิยมของผู้ชมในสังคมไทยที่มีต่อรายการถ่ายทอดสดเกมการแข่งขันฟุตบอลได้เป็นอย่างดี ทั้งนี้โดยทั่วไปแบบแผนของการติดตามรับชมการถ่ายทอดสดเกมการแข่งขันดังกล่าวอาจแยกเป็น 3 รูปแบบสำคัญ คือ

1. การติดตามรับชมในที่พักอาศัย
2. การติดตามรับชมการถ่ายทอดสดเกมการแข่งขันในร้านอาหาร ผับ บาร์ ยามค่ำคืน
3. การติดตามรับชมกิจกรรมการถ่ายทอดสดเพื่อเชียร์เกมการแข่งขันระหว่างสโมสรชั้นนำ เช่น ระหว่างสโมสรแมนเชสเตอร์ยูไนเต็ดกับสโมสรลิเวอร์พูล หรือที่มักจะเรียกกันติดปากว่า “ศึกแดงเดือด” ซึ่งมักจะเป็นกิจกรรมที่จัดขึ้นตามห้างสรรพสินค้า หรือลานจอดรถของสถานีโทรทัศน์ โดยเป็นความร่วมมือระหว่างรายการหรือสถานีโทรทัศน์และบริษัทขายเครื่องดื่มแอลกอฮอล์ โดยเฉพาะเบียร์ สำหรับกลุ่มนักพนันบอลชาย

รูปแบบของการติดตามชมการถ่ายทอดสดเกมการแข่งขันในสถานที่ที่แตกต่างกันจึงนำไปสู่บรรยากาศกิจกรรม และความหมายทางวัฒนธรรม ที่เกี่ยวเนื่องไปกับการชมเชียร์เกมการแข่งขันฟุตบอลและความหมายทางจอโทรทัศน์ที่แตกต่างกันตามไปด้วย

ในเมืองเชียงใหม่ (และตามหัวเมืองใหญ่ในภูมิภาคอื่นๆ ของประเทศ) การติดตามชมเกมการแข่งขันฟุตบอล ตามร้านเหล้า ผับ บาร์ ถือเป็นกิจกรรมที่ได้รับความนิยมเป็นอย่างสูงในกลุ่มผู้ชายวัยทำงานผู้มีรายได้ระดับกลาง (ดังที่กล่าวไปข้างต้น) สังเกตได้จากรูปแบบของการให้บริการตามร้านอาหาร ผับ บาร์ และสถานบันเทิงประเภทนี้ที่เพิ่มขึ้นอย่างแพร่หลายในพื้นที่เมือง (ในกรณีของเมืองเชียงใหม่คือตามย่านสถานบันเทิงสำคัญ เช่น บนถนนนิมมานเหมินท์ ประตูเชียงใหม่ ย่านสันติธรรม ย่านประตูหายยา และตามสถานบันเทิงบริเวณรอบๆ มหาวิทยาลัย ต่างๆ เป็นต้น) ในช่วงวันหยุดสุดสัปดาห์ในสถานบันเทิงเหล่านี้ เรามักพบเห็นกลุ่มลูกค้าจำนวนมากที่เดินทางมานั่งดื่มกิน สุมหัวกันฟังเพลง ดื่มกิน ตามประสามิตรสหาย เพื่อนร่วมสถาบัน หรือเพื่อนร่วมงาน ร่วมรุ่นโรงเรียน จากการสังเกตการณ์อย่างมีส่วนร่วม เราพบว่า การติดตามชมการแข่งขันฟุตบอลทางจอโทรทัศน์ในผับบาร์ (หรือแม้แต่ในสนามการแข่งขันจริง ในกรณีของแฟนบอลเชียงใหม่เอฟซี) ควบคู่ไปกับการดื่มกิน ไม่ว่าจะเหล้าหรือเบียร์ นั้นถือเป็นกิจกรรมที่มีความหมายทางสังคมสูงยิ่งต่อกลุ่มผู้ชายวัยทำงานเหล่านี้ กิจกรรมดังกล่าวนอกจากจะถือเป็นส่วนหนึ่งของการพักผ่อนหย่อนใจในช่วงสุดสัปดาห์ เป็นกิจกรรมที่จะสร้างความสุขเล็กๆ น้อยๆ ให้กับพวกเขา ยังถือเป็นกระบวนการช่วยสร้างสานมิตรภาพ ความเป็นเพื่อน และพื้นที่ทางสังคม ในกลุ่มผู้ชายได้อย่างเหนียวแน่นและมีความหมายต่อความเป็นชายของพวกเขา นอกเหนือจากการดื่มกินเสพสิ่งมีเงินเมา ซึ่งในสังคมไทย การได้ดื่มกินหรือสามารถกินดื่มสิ่งมีเงินเมาได้ (โดยไม่ต้องขออนุญาตพ่อแม่อีกต่อไป) ถือเป็นส่วนหนึ่งของการแสดงออกซึ่งความเป็นชาย อย่างน้อยก็สำหรับกลุ่มผู้ชายในชนบทที่เป็นมาแต่เดิม และในวัยทำงานผู้มีรายได้น้อยจนมาถึงระดับกลาง

บริการต่างๆ ที่ร้านอาหารผับบาร์เหล่านี้ ต่างพยายามหยาบยื่นให้ ไม่ว่าจะเป็นการออกแบบที่เน้นตั้งจอโทรทัศน์ขนาดใหญ่กลางร้านเพื่อให้ บรรยากาศการติดตามชมเกมการแข่งขันฟุตบอล “เสมือน” กับการเชียร์ฟุตบอลในสนามจริงๆ โดยมีพนักงานสาวสวยซึ่งส่วนใหญ่หากไม่แต่งตัวให้เซ็กซี่ก็มักแต่งกายคล้ายกับกองเชียร์ทีมฟุตบอล คอยเดินให้บริการเสิร์ฟน้ำ หรือเครื่องดื่มมีเงินเมา เป็นตัวประกอบ ได้สร้างสีสันให้กับสถานบันเทิงนั้นๆ ให้กลายเป็นเวทีแสดงออกซึ่ง “ความเป็นชาย” ให้กับพวกเขาอย่างตรงไปตรงมาโดยแท้ ในพื้นที่ทางสังคม ในบรรยากาศของการชมเชียร์ดังกล่าว พวกเขาเหล่าบรรดาแฟนบอล คือ “นักแสดงชาย” ที่กำลังเสนอตัวตน ผ่านการให้ร้อง สะใจ ความดิบเถื่อน หรือแม้แต่ “ความถ่อย” ที่ได้แสดงออกมาในพื้นที่สาธารณะ (ดู Weed 2006 เปรียบเทียบ) โดยมีทั้งเพื่อนและอีก

หลายคนที่ไม่จำเป็นต้องรู้จักกัน พนักงานสาวเสิร์ฟเหล่านั้นเองที่กลายมาเป็น “ผู้ชม” ในเวทิดังกล่าว ซึ่งเปิดให้แสดงได้ทุกๆ วันหยุดสุดสัปดาห์ ในส่วนพนักงานสาวเสิร์ฟ ในกลุ่มของพวกเธอมีทั้งที่เป็นพนักงานของร้านนั้นๆ เองและ “สาวเชียร์เบียร์” ที่บริษัทขายน้ำเมาจ้างส่งมาทำหน้าที่ส่งเสริมการขายให้กับเครื่องดื่มเบียร์ยี่ห้อนั้นๆ เพื่อเร่งเพิ่มยอดขายในแต่ละคืน ทว่าจากการสังเกตไม่ว่าจะอยู่ในบทบาทใด สาวๆ เหล่านี้คือสีสันและแรงดึงดูดสำคัญของร้านเหล้า หรือผับบาร์เหล่านี้ ลูกค้ายูชายส่วนมากมักจะเลือกดื่มเหล้าหรือเบียร์ตามยี่ห้อที่สาวๆ เหล่านี้พยายาม “เชียร์” ส่งเสริมยอดจำหน่ายในแต่ละคืนนั้นๆ นั่นเอง ปฏิสัมพันธ์ทางสังคมระหว่างลูกค้ายูชายกับพนักงานสาวเหล่านี้ ที่เกิดขึ้นในร้านอาหารสถานบันเทิงช่วงวันหยุดสุดสัปดาห์ ในอีกแง่หนึ่งจึงถือเป็น สีสันและบรรยากาศที่ชายโสดส่วนใหญ่ในสังคมเมืองใหญ่โหยหาโดยแท้ พวกเขาอาจอดออดอ้อน หรือยั่วเย้า ให้ชายหนุ่มหลงเชื่อและซื้อเบียร์ที่เธอทำหน้าที่ช่วยเจ้านายเพิ่มยอดขาย ทว่าขณะเดียวกันก็อาจเปิดโอกาสให้พวกเขาได้ “เข้าถึง” ทำความรู้จักสร้างความสนิทสนมคุ้นเคยกันได้มากขึ้นจนพัฒนาความสัมพันธ์ที่เกินเลยมากไปกว่าการเป็นเพียงแค่ลูกค้ายูชายกับเด็กสาวขายเบียร์



บรรยากาศการชมการถ่ายทอดเกมการแข่งขันฟุตบอลในผับบาร์ยามค่ำคืนแห่งหนึ่งในช่วงสุดสัปดาห์

STAND! GOAL **ร่วมเชียร์ พรีเมียร์ลีก**
 พร้อมลุ้นเป็นฟูลไทม์ รับแพคเกจชมพรีเมียร์ลีกถึงประเทศไทย

พบกับ สัปดาห์แดงเดือด
ณ ศูนย์การค้าเซ็นทรัลพลาซา เชียงใหม่ แอร์พอร์ต

วันเสาร์ที่ 15 มีนาคม 2557 วันอาทิตย์ที่ 16 มีนาคม 2557

19.45 อีลส์ ซิตี้ - แมนเชสเตอร์ ซิตี้ 20.30 แมนเชสเตอร์ ยูไนเต็ด - ลิเวอร์พูล
 22.00 ฟูลัม - นิวคาสเซิล 23.00 สเปอร์ - อาร์เซนอล
 00.30 แอสตัน วิลลา - เชลซี

ร่วมสนุกกับกิจกรรมและลุ้นรับของรางวัลมากมาย ได้ตั้งแต่วันที่ 5 โมงเย็นเป็นต้นไป



SINGHA CORPORATION
Two Lions, One Pride



SINGHA CORPORATION
Two Legends, One Pride



www.singhasquare.com/chelseafc



www.singhasquare.com/manutd

ร่วมสนับสนุนโดย 

ป้ายโฆษณาประชาสัมพันธ์เชิญเข้าร่วมกิจกรรม “ร่วมเชียร์” (และดื่มกิน) เป็นหมู่คณะ ซึ่งมักจะจัดขึ้นเป็นประจำในเมืองเชียงใหม่ (และเมืองใหญ่ในที่อื่นๆ) โดยศูนย์การค้าและบริษัทค้านำมา

4. อภิปรายผลการศึกษา

พนันบอล คือกิจกรรมทางวัฒนธรรมที่ก่อตัวขึ้นควบคู่ไปกับความนิยมที่ผู้คนมีต่อกีฬาฟุตบอลและการเติบโตของอุตสาหกรรมกีฬานานาชาติในสังคมไทย โดยเฉพาะเมื่อย้อนกลับไปประมาณ 10 ปีที่แล้ว ในเวลานั้นกระแสความนิยมติดตามชมรายการถ่ายทอดสดการแข่งขันฟุตบอลทางจอโทรทัศน์ เป็นปรากฏการณ์สังคมที่ก่อตัวขึ้นและแพร่กระจายออกไปในวงกว้างตามหัวเมืองใหญ่ ควบคู่ไปกับกระแสวิชาชีพวิจารณ์ในสังคมที่ต่อมา “ปัญหาพนันบอล” อย่างไรก็ตาม トラバจนปัจจุบันกล่าวได้ว่า การพนันชนิดนี้ยังคงจำกัดวงอยู่ในกลุ่มผู้ชาย และเอาเข้าจริงๆ งานศึกษาวิจัยสำรวจจำนวนไม่น้อยก็พบว่า ผู้เล่นพนันบอล ส่วนใหญ่คือกลุ่มผู้ชาย และผลการสำรวจครั้งนี้ก็พบและยืนยันว่า พนันบอล เป็นเรื่องของผู้ชายกลุ่มหนึ่ง ที่อาจจะเรียกว่า “กลุ่มผู้ชายที่มีรายได้ระดับกลาง-ค่อนข้างไปถึงระดับล่าง” (Men Middle Income Group) งานศึกษาวิจัยนี้ ตั้งข้อสังเกตว่า ยิ่งอุตสาหกรรมฟุตบอล ธุรกิจและการจัดการแข่งขันฟุตบอลอาชีพ (ที่เริ่มขึ้นมาแล้วตั้งแต่ 5 ปีที่ผ่านมา) เป็นที่นิยมได้รับความสนใจ มีการพัฒนา เติบโต และการลงทุนมากขึ้นในสังคมไทย แนวโน้มของการเล่นพนันบอล ยิ่งจะจำกัดวงแคบลงเรื่อยๆ แน่นนอนว่า พนันบอล ไม่ได้หายไปไหน เช่นเดียวกันกับการพนันประเภทอื่นๆ ในสังคมไทย

อาจกล่าวได้ว่าพนันบอลเป็นเพียงรูปแบบหนึ่งของการพนันที่แพร่หลายอยู่ในสังคมไทยยุคปัจจุบัน ไม่ว่าจะเป็นการเล่นไพ่ ตีไก่ แทงหวยเถื่อน ซ้ำลอตเตอรี่ เล่นม้า พนันมวย (ทั้งในสนามและทางจอตู้ หรือที่เรียกว่า “เล่นมวยตู้”) ราวจนไปถึง การเล่นหุ้น และหวยหุ้น อย่างไรก็ตาม ท่ามกลางกระแสโลกาภิวัตน์ พนันบอลกลายเป็นการพนันสมัยใหม่ เป็นกิจกรรมทางวัฒนธรรมที่ก่อตัวพัฒนาขึ้นมาพร้อมๆ กับการที่วิถีชีวิตของผู้คนในสังคมไทยกลายเป็นส่วนหนึ่งของเศรษฐกิจโลก พนันบอล และอุตสาหกรรมฟุตบอล ถือเป็นส่วนสะท้อนถึงการที่วิถีชีวิตสมัยใหม่ในสังคมไทยที่กลายเป็นส่วนหนึ่งของระบบตลาดโลก

ในสังคมบริโภคนิยมยุคโลกาภิวัตน์ ด้านหนึ่งชีวิตคนเรากลายเป็นส่วนหนึ่งของ “ชุมชนโลก” มากขึ้น ทว่า อีกด้านหนึ่ง ก็ต้องเผชิญกับกิจกรรมจำเจซ้ำซาก นำเปื้อนมาจาก “สินค้า” ระบบงานบริการที่มุ่งเน้น ความเป็นมาตรฐานมากขึ้น การทำงานภายใต้ระบบการบริหารงานแบบองค์กรสมัยใหม่ หรือการทำงานภายใต้ระบบการผลิตแบบโรงงานตามเมืองใหญ่ เช่น เชียงใหม่ และกรุงเทพฯ ชีวิตพนักงานบริษัท “คนงานในระบบ” เช่น นักพนันบอลชายผู้มีรายได้ระดับกลาง กลับถูกพันธนาการและตกอยู่ภายใต้ภาวะความแปลกแยกยิ่งขึ้น ฉะนั้นการที่ผู้ชายเหล่านี้ (โสด อายุระหว่าง 25-40 ปี มีเงินเดือนแต่ก็ไม่สูงมากนัก) จะแสวงหากิจกรรมสร้างชีวิตวัฒนธรรมเพื่อทดแทน ไม่ให้ตนเองรู้สึกแปลกแยกไร้อำนาจ มากไปกว่าจุดที่มนุษย์จะทนต่อไปได้ ผ่านการเล่นพนัน เข้าร้านดื่มกิน สูงลิ้นกับเพื่อนและผู้หญิงในผับบาร์ จึงอาจกลายเป็นหนทางหนึ่งที่จะช่วยเยียวยารักษาใจพวกเขาได้บ้างเช่นกัน

การเล่นพนันบอล ไม่เพียงต้องอาศัยทักษะความสามารถในการวิเคราะห์จัดการกับ “ข่าวสาร” มากมายมหาศาลที่ถูกส่งผ่านมาทางสื่อสมัยใหม่ในแต่ละวัน ที่สำคัญการได้ทำนายทายผลการแข่งขัน ได้ร่วมแชร์ประสบการณ์สังคมต่างๆ ไปกับกลุ่มเพื่อน ในเครือข่ายชุมชนนักพนัน นอกจากจะเป็น “การลงทุนที่ทำทาย” (ดังที่ส่วนใหญ่มองว่ามูลเหตุจูงใจที่นำไปสู่การเล่นพนันบอลนั้นคือการได้ลุ้นและสนุกที่ได้เล่น) การ “ได้เล่น” พนันบอล ยังอาจกลายเป็นส่วนหนึ่งของการประกอบสร้างความเป็นชาย เป็นกระบวนการที่เอื้อให้นักพนันบอลชายทั้งหลายได้ผลิตซ้ำอำนาจ ความสามารถที่จะกำหนดชะตากรรมชีวิตของตนในสังคมสมัยยุคโลกาภิวัตน์ อีกทั้งการได้เล่นพนันบอล ซึ่งยังเป็นสิ่งที่ผิดกฎหมาย ได้แสวงหา “ประโยชน์” จากกิจกรรมนอกกฎหมาย ยังกลายเป็นสัญลักษณ์ของการได้ทำทายอำนาจรัฐ อำนาจที่กดบังคับ ควบคุม ชีวิตประจำวันของพวกเขาอย่างยาวนานต่อเนื่อง

งานวิจัยนี้เสนอว่า การพิจารณาปรากฏการณ์พนันบอลสังคมไทยในเชิงบวก หรือจัดวางให้พนันบอลเป็นส่วนหนึ่งของอุตสาหกรรมฟุตบอล ที่มีปริมาณตลาดกว้างใหญ่ไพศาลกว่ามาก น่าจะช่วยให้เรามีความรู้ความเข้าใจในเรื่องราวเกี่ยวกับปรากฏการณ์พนันบอล (และการพนันชนิดอื่นๆ ด้วย) ที่ข้ามพ้นไปจากสามัญสำนึกต่างๆ ไป (ที่มีแนวโน้มจะพูดถึงกันในสังคมไทยว่า การพนันเป็นเรื่องผิดศีลธรรมแต่เพียงด้านเดียว) ที่จริงแล้ว นักมานุษยวิทยาได้ค้นพบและยืนยันผ่านงานศึกษาเปรียบเทียบข้ามวัฒนธรรมมาโดยเกือบตลอด (เช่นงานศึกษาเรื่อง โกะชนบนเกาะบาห์ลีของ Clifford Geertz) ว่า การพนัน นอกจากจะเป็นเรื่องของชีวิตวัฒนธรรม ยังเป็นกิจกรรมสำคัญของมนุษยชาติที่เกี่ยวข้องกับ

ความคิดสร้างสรรค์ นักพนันบอลมืออาชีพโดยส่วนมากมักเป็นกลุ่มคนที่เรียกได้ว่า ฉลาดมีความคิด ความอ่าน (เห็นได้จากการบริโภคสื่อ เพื่อติดตามเกมการแข่งขัน หรือข่าวสารที่จำเป็น ไม่ต่างจากนัก ลงทุนเล่นหุ้นในตลาดหลักทรัพย์ ที่จำเป็นต้องอาศัยกฎ หรือที่ปรึกษาทางด้านการลงทุนเช่นกัน) สามารถสร้างสรรค์ความหมายหรืออะไรบางอย่างให้กับชีวิตพวกเขาตลอดเวลา เปรียบเทียบกับกลุ่ม แม่ค้า หรือว่าบรรดาแม่บ้านส่วนใหญ่ที่มักจะเล่นหวยใต้ดิน วิธีการได้เลขเด็ด ของแม่ค้า หรือแม่บ้าน ที่ชอบเล่นหวย มีประมาณร้อยแปดพันเก้า บ้างอาจฝันเอา เดาจากปากฎการณ์วิปลาส หรือถามจิ้งจก เขาก็ได้ หมายความว่า การจะได้เลขเด็ดไปแทงหวย (เทียบกับการได้ข้อมูลข่าวสารเพื่อนำไปแทงเสี่ยง ทายผลการแข่งขันฟุตบอลในแต่ละสัปดาห์) มันสนุก มีความหมายทางสังคมยิ่งต่อกลุ่ม หรือชุมชน ของคนเล่นหวย และเช่นเดียวกันกลุ่มผู้ชายที่เป็นทั้งแฟนบอลและนักพนัน

คล้ายๆ กันกับเรื่องของการเล่นประเภทอื่นๆ พนันบอล แน่นนอนว่าคงมีทั้งหญิงและชายที่มีส่วนร่วม เล่น ทว่าผลการศึกษาคั้งนี้เสนอและยืนยันว่าส่วนใหญ่นักพนันบอลกับกลุ่มแฟนบอล (ในไทยพรีเมียร์ลีก ลีก) นั้นเกือบจะเป็นกลุ่มเดียวกัน คือกลุ่มผู้ชาย ทว่าผู้ชายกลุ่มนี้พวกเขาคือใครกัน การศึกษาคั้งนี้ พยายามที่จะตอบ ผ่านการวิจัยสำรวจ ด้วยการกำหนดบริบทให้กับปรากฏการณ์ที่ศึกษาว่า เราต้อง เข้าใจเรื่องพนันบอลภายใต้เงื่อนไขเชิงสถาบันใหญ่กว่าการเล่นพนันบอล ซึ่งก็คืออุตสาหกรรมฟุตบอล หรืออุตสาหกรรมกีฬา ที่กล่าวได้ว่าปัจจุบันเป็นธุรกิจระดับโลก ในแง่นี้ เกมการแข่งขันฟุตบอล และ พนันบอลได้กลายเป็น “สินค้า” ฟุตบอลเป็นกีฬายอดนิยมชนิดหนึ่งและก็นิยมมากในเมืองไทย คนไทย ชอบบริโภคสินค้าชนิดนี้มาก และที่นิยมมากก็คือ พรีเมียร์ลีกอังกฤษ ซึ่งอาจอธิบายได้ว่า ส่วนหนึ่งเป็น เรื่องของประวัติศาสตร์ความสัมพันธ์ ที่มีมาตั้งแต่สมัยสยามและอาณานิคมอังกฤษ ทว่าที่น่าสนใจ กว่าคือ เวลาของการถ่ายทอดสด หรือเวลาของชีวิตในโลกสมัยใหม่ ที่ส่วนใหญ่ถูกกำหนดโดยชีวิตการ งาน เกมการแข่งขันฟุตบอลระหว่างสโมสรต่างๆ ในอังกฤษมักจัดขึ้นในช่วงสุดสัปดาห์ และเวลาหลังเลิก งาน ซึ่งแม้จะไม่ตรงกับเวลาในสังคมไทย แต่ก็คืออยู่ในช่วงวันหยุดสุดสัปดาห์และหลังเวลางานเช่นกัน แม้บางคู่จะมาดึก

ชีวิตของผู้คนในโลกสมัยใหม่ถูกกำหนดด้วยเวลา เมื่อพิจารณาอุตสาหกรรมฟุตบอล ในฐานะที่เป็น ธุรกิจผลิตสินค้า “ฟุตบอล” จึงเสมือนมัน “ตลาด” ขนาดใหญ่เป็นเชื่อมโยงสังคมไทยกับระบบ เศรษฐกิจโลก และในตัวของมันเองก็เป็นพื้นที่ที่ทำให้เราเห็นการเปลี่ยนแปลงต่างๆ ที่เกิดขึ้นทั้งใน

สังคมไทยและในสังคมโลก มากไปกว่านั้นพนันบอล การเล่นพนันบอล ยังสลับซับซ้อนด้วยเหตุที่ว่า เป็นเรื่องของสื่อและการบริโภคสื่อยุคเสรีนิยมใหม่โดยตรง ผู้เล่นไม่เพียงแต่ต้องติดตามข่าวสารในแวดวงฟุตบอล ทว่าจำนวนไม่น้อยยังต้องลงทุน และยินดีที่จะลงทุน เช่น การจ่ายค่าบริการอินเทอร์เน็ตรายเดือน การสมัครเป็นสมาชิกโทรทัศน์ระบบบอกรับ (Pay TV) เพื่อที่จะได้ติดตามชมการถ่ายทอดสดผลการแข่งขัน การวิเคราะห์ของกูรู การติดตามแนวโน้มราคาพนันขั้นต่อ (ผ่านรายการวิเคราะห์เจาะลึก) ที่ไม่ต่างไปจากราคาขึ้นลงของหุ้นในตลาดหลักทรัพย์ ในแง่ระบบและเครือข่ายของการเล่นพนันบอลจึงซับซ้อนพอๆ กับระบบตลาดเงิน ที่ดำเนินไปในระดับข้ามชาติ เราจะไม่สามารถเข้าใจ “ระบบ” นี้ได้หากยังคงคิดอยู่ในระดับชาติ (ทว่าประเด็นเรื่องระบบพนันบอลก็ไม่ใช่สาระสำคัญของการศึกษาครั้งนี้)

ในสังคมทุนนิยมสมัยใหม่ที่ชีวิตเต็มไปด้วยความแปลกแยก ชีวิตของผู้คนมีแนวโน้มที่จะถูกกระบวนการเชิงสถาบันต่างๆ ในระบบอุตสาหกรรมและธุรกิจสื่อให้กลายเป็น “อะตอม” คือไร้ความรู้สึกนึกคิด ไร้อำนาจที่จะจัดการชีวิตตนเอง ทว่าในระดับปฏิบัติการ พนันบอลและวัฒนธรรมแฟนบอล นี่เองที่น่าจะกลายเป็น “พื้นที่ทางสังคม” เป็นประชาสังคมใหม่ของกลุ่มผู้ชาย ที่พยายามจัดการกับอำนาจที่ตัวเองถูกรื้อถอนออกไป พยายามที่จะกำหนดชะตากรรมชีวิตของตัวเองใหม่ ชีวิตประจำวันในโลกสมัยใหม่มันเป็นชีวิตที่ถูกทำให้แปลกแยก จากบริโคนิยมที่ถาโถมเข้ามา “ล่อลวง” หลอกหลอน อย่างไรก็ตาม นักสังคมวิทยาบางกลุ่มก็เชื่อว่าในระดับที่ลึกที่สุด ในการดำเนินชีวิตของผู้คน ยังมี “พื้นที่ส่วนที่เหลือ” ที่ยังไม่ถูกควบคุมอย่างเบ็ดเสร็จเด็ดขาด พื้นที่เหล่านั้นก็วัฒนธรรม সামานยต่างๆ ที่ยังคงเล็ดลอดดำรงอยู่ได้ในพื้นที่เล็กๆ ที่มักจะถูกมองข้ามในสังคมนั่นเอง พนันบอล ก็เหมือนกับ เกมกีฬา ที่เสมือนกับเป็น “สนามของความสัมพันธ์เชิงอำนาจ” เป็นพื้นที่ทางสังคมที่ประกอบสร้างขึ้นใหม่ เป็นกิจกรรมที่ผู้เข้าร่วมสามารถสร้างความหมาย ช่วยให้ผู้รู้สึกมีตัวตนขึ้นมา ในบริบทของสังคมเมืองสมัยใหม่ พนันบอล จึงถือเป็นปรากฏการณ์ทางวัฒนธรรมอย่างหนึ่ง ซึ่งสะท้อนให้เราเห็นถึงปฏิบัติการในชีวิตประจำวันของผู้คน กล่าวอีกอย่างหนึ่ง นักพนันหรือผู้ชายที่เล่นพนันบอล นอกจากจำเป็นต้องมี “คู่มือ” ยังต้องมีเพื่อน หรือกลุ่มก๊วน ไม่ต่างไปจากการเล่นรถ ของกลุ่มคนรักรถ ยานยนต์ ด้วยเหตุดังนั้น พนันบอลจึงถือเป็นส่วนหนึ่งของชีวิตสมัยใหม่ เป็นเรื่องของผู้ชายที่ใช้ชีวิตอยู่ในสังคมเมือง อันเป็นสังคมในโลกสมัยใหม่ที่ชีวิตเต็มไปด้วย “ภาวะเสี่ยง” และความไม่มั่นคง เป็นสังคมเสี่ยง (risk society) ที่เน้นความเป็นปัจเจกชน เป็นสังคมที่เต็มไปด้วยแนวโน้ม

อำนาจ กระบวนการเชิงสถาบันต่างๆ ที่พยายามหรือถอน “ความเป็นชุมชน” และตัวตนของผู้คนอยู่ตลอดเวลา ด้วยเหตุนี้สำหรับกลุ่มผู้ชายที่มีรายได้ระดับกลางจนไปถึงค่อนข้างล่าง พนันบอล/วัฒนธรรมแฟนบอล จึงกลายเป็น “พื้นที่ของผู้ชาย” เป็นพื้นที่แห่งการประกอบสร้างและผลิตซ้ำ “ความเป็นชาย” ได้อย่างเหมาะสมเจาะลงตัว ทว่าความเป็นชาย ที่ว่านี่คืออะไรกันแน่ สร้างหรือพิสูจน์ได้อย่างไร ในแต่ละวัฒนธรรมในแต่ละสังคม มีกลไกของการสร้างและพิสูจน์ความเป็นชายอย่างไร หรือจะแสดงออกซึ่งความเป็นชายได้อย่างไร

ว่ากันว่า สถานการณ์ของผู้ชายในสังคมไทยยุคปัจจุบัน เริ่มถูกผู้หญิงเบียดขับมากขึ้น อย่างน้อยก็ในสถาบันการศึกษาระดับอุดมศึกษาและสถานที่ทำงาน เราน่าจะต้องหันมาสังเสริมมุมมอง “บุรุษศึกษา” (Men Studies) หรือสนใจศึกษาผู้ชายกันมากขึ้น ฉะนั้นเอาเข้าจริงๆ แล้ว สิ่งผู้ชายไทยต้องการในยุคนี้ อาจจะเป็นพื้นที่ที่เรียกว่า “ชุมชนของผู้ชาย” เพราะมันกำลังถูกทำให้หายไป หายไป ด้วยชีวิตสมัยใหม่ หายไปด้วยชีวิตการงาน หายไปด้วยเพราะว่าถูกผู้หญิงเบียดขับออกไปก็อาจมี เพราะฉะนั้นผู้ชายกลุ่มนี้ต้องการอะไร หรือต้องการแสดงออกเสนอความเป็นชายได้อย่างไร อาจจะเป็นมิตรภาพ หรือความเป็นเพื่อน นักพนันบอลกลุ่มนี้ ไม่ต่างไปจากแฟนบอลที่เสี่ยงเชียร์ในสนาม ที่ในชีวิตประจำวันพวกเขาอาจจะแสดงพฤติกรรมหยาบโลนหรือใช้ความรุนแรง (เมื่อเล่นเสียมากกว่า) แต่สิ่งที่พวกเขามีและสร้างร่วมกันขึ้นมาในกลุ่ม กล่าวได้ว่าเป็นมิตรภาพ ความไว้เนื้อเชื่อใจกัน (อย่างน้อยระหว่างนักพนันกับเจ้ามือโต๊ะบอล หรือเด็กเดินโพล) หรือความเป็นเพื่อน “ความเป็นชุมชน” ในโลกยุคเสรีนิยมใหม่นั้นเอง การเล่นพนันบอล/การบริโภคข่าวสารเกี่ยวกับแวดวงฟุตบอล กล่าวอย่างถึงที่สุดจึงถือเป็น “ประสบการณ์ร่วม” อย่างหนึ่ง ไม่ต่างไปจากการได้เข้าไปชมเชียร์เกมการแข่งขันฟุตบอลในสนาม หรือตามผับบาร์ ที่มีเพื่อนฝูงร่วมดื่มกิน และเชียร์เกมการแข่งขันผ่านจอโทรทัศน์ ไม่มีใครดูเกมการแข่งขันฟุตบอลอยู่ในห้องคนเดียวแล้วจะสนุก ในทำนองเดียวกันกับการเล่นพนันบอล ที่จะเล่นได้อย่างสนุกและมีความหมาย (อย่างน้อยสำหรับกลุ่มผู้ชายที่มีรายได้ระดับกลางและใช้ชีวิตอยู่ในสังคมเมืองใหญ่ เช่น เมืองเชียงใหม่) นั้นจะต้องดูกับเพื่อน เล่นกับเพื่อน (จำนวนไม่น้อยในกลุ่มนี้จึงยังคงแทงพนันบอลผ่านโต๊ะบอล ไม่ว่าจะผ่านแบบออนไลน์หรือออฟไลน์) ในระดับโครงสร้าง สิ่งผู้ชายกลุ่มนี้กำลังพิสูจน์ หรือการประกอบสร้างและแสดงออกซึ่งความเป็นชาย อันหมายถึงตั้งแต่ ความสามารถในการสืบพันธุ์ (ผ่านการหาซื้อบริการทางเพศด้วยเงินตรา) ความสามารถที่จะกำหนดชะตาชีวิต และการปกป้องดูแล เสรีภาพของตนเอง (และคนที่รัก) ที่อาจ

แสดงออกมาผ่านอัตลักษณ์ความเป็นชายที่ดิบเถื่อน และความรุนแรงทางกายภาพ ในชีวิตจริง โดยเฉพาะในโลกของการทำงาน นักพนันบอลหรือกลุ่มผู้ชายที่มีรายได้ระดับกลางจำนวนไม่น้อยหลายคนอาจถูกเอารัดเอาเปรียบ หรืออยู่ภายใต้อำนาจบังคับบัญชาของนายจ้าง หรือระบบบริษัทที่เต็มไปด้วยเหตุผลสมัยใหม่ ในเงื่อนไขเช่นนี้ การเชียร์บอลและดื่มกินกับเพื่อนฝูงในช่วงสุดสัปดาห์หลังเลิกงาน จึงอาจกลายเป็นส่วนหนึ่งของการสร้างพื้นที่ความเป็นชายให้กับตัวเอง และนี่คือ “ภาพส่วนหนึ่ง” ของผู้ชายไทยที่กำลังต่อสู้กับการที่ตัวตนของพวกเขา กำลังสูญเสียความเป็นชาย การเล่นพนันบอลจึงเสมือนกับเป็นการพยายามหาทางที่จะมีชีวิต ใช้ชีวิตแบบผู้ชายนั่นเอง

บรรณานุกรม

- วรวิทย์ พัฒนาคติพิผล, การตลาดรายการฟุตบอลทางโทรทัศน์ในประเทศไทย, วิทยานิพนธ์สาขาวิชาการสื่อสารมวลชน ภาควิชาการสื่อสารมวลชน คณะนิเทศศาสตร์, บัณฑิตวิทยาลัย จุฬาลงกรณ์มหาวิทยาลัย (ปีการศึกษา 2539), 2540.
- วสันต์ ปัญญาแก้ว. *ชีวิตข้างถนน*. เชียงใหม่. คณะสังคมศาสตร์ มหาวิทยาลัยเชียงใหม่. 2543.
- สังคีต พิริยะรังสรรค์ และคณะ. *เศรษฐกิจการพนัน*. กรุงเทพฯ. สำนักพิมพ์ร่วมด้วยช่วยอ่าน. 2547.
- เสริน ปุณณะหิตานนท์, *การศึกษาแนวความคิดและพฤติกรรมเกี่ยวกับการพนันของเด็กและเยาวชน*, กรุงเทพฯ: สำนักงานคณะกรรมการส่งเสริมและประสานงานเยาวชนแห่งชาติ, สำนักนายกรัฐมนตรี, 2532.
- Cornel Sandvoss. *A Gam of Two Halves*. New York. Routledge. 2003.
- Erving Goffman, "Where the action is", in *Interaction Ritual: Essays on Face-to-Face Behaviour*, (reprinted in 1972) London: Penguin, 1967: 149-270.
- Wolfram Manzenreiter. "Football in the resocnstruction of the gender order in Japan". *Soccer and Society*. Vol. 9 No. 2, 2008. 244-258.
- James F. Cosgrave. Edited. *The Sociology of Risk and Gambling Reader*. New York. Routledge. 2006.
- Matthew C. Gutman. "Trafficking in Men: The Anthropology of Masculinity" *Annual Review of Anthropology*. Volume 26. 1997: 385-409.
- Mike Weed. "The Story of an Ethnography: The Experience of Watching the 2002 World Cup in the Pub" *Soccer and Society*. Vol. 7 No. 1, 2006. 76-95.
- Pasuk Phongpaichit, Sungsidh Piriyarangsang and Nualnoi Treerat, *Guns, Girls, Gambling, Ganja: Thailand's illegal economy and public policy*, Chiang Mai: Silkworm Books, 1998.

ภาคผนวก

(ตัวอย่างแบบสอบถาม)

เลขที่แบบสอบถาม

แบบสอบถาม

โครงการศึกษา พนันบอล อำนาจและความเป็นชาย

ชื่อผู้สัมภาษณ์

วัน/เดือน/ปีที่สัมภาษณ์

เบอร์โทรหรือ email ที่สะดวก.....

โครงการศึกษา พนันบอล อำนาจและความเป็นชาย

เขตพื้นที่ 1) จังหวัดเชียงใหม่ 2) นอกเขตจังหวัดเชียงใหม่

พื้นที่ที่ทำการสำรวจ 1) สนามกีฬา700ปี 2) สนามหญ้าเทียม
 3) พื้นที่บันเทิง เช่น ผับ/บาร์ 4) พื้นที่สาธารณะทั่วไป

ส่วนที่ 1 ข้อมูลส่วนบุคคล

1.1 เพศ 1) ชาย 2) หญิง 3) อื่นๆ

1.2 อายุ (ปี) 1) 18-20 2) 21-24 3) 25-29
 4) 30-40 5) 40 ปีขึ้นไป

1.3 สถานภาพสมรส 1) โสด 2) สมรส 3) หย่า/ม่าย 4) อื่นๆ

.....

1.4 ระดับการศึกษาสูงสุด

1) ประถมศึกษาหรือต่ำกว่า 2) มัธยมศึกษาตอนต้น 3) มัธยมศึกษาตอนปลาย
 4) อาชีวศึกษา
 5)ปริญญาตรี 6) สูงกว่าปริญญาตรี 7) อื่นๆ

(ระบุ).....

1.5 ศาสนา 1) พุทธ 2) คริสต์ 3) อิสลาม 4) อื่นๆ

(ระบุ).....

1.6 อาชีพ

1) ไม่ได้ทำงาน 2) แม่บ้าน/ช่วยครอบครัว 3) นักเรียน/ นักศึกษา
 4) รับจ้างทั่วไป 5) เกษตรกร 6) ลูกจ้างเอกชน
 7) พนักงานในหน่วยงานราชการ/รัฐวิสาหกิจ 8) ค้าขาย/ธุรกิจส่วนตัว

(ขนาดเล็ก)

9) เจ้าหน้าที่ อบท./นักการเมืองท้องถิ่น 10) เจ้าของธุรกิจ (ขนาดใหญ่)

11) อื่นๆ (ระบุ).....

1.7 รายได้เฉลี่ยต่อเดือน(บาท)

- 1) ต่ำกว่า 10,000 2) 10,000-14,999 3) 15,000-19,999
 4) 20,000-29,999 5) 30,000-39,999 6) 40,000-49,999
 7) 50,000-69,999 8) 70,000-99,999 9) 100,000 ขึ้นไป

ส่วนที่ 2 การบริโภคสื่อ

2.1 ท่านนิยมติดตามข้อมูลข่าวสารในชีวิตประจำวันจากสื่อประเภทใดบ้าง (เรียงลำดับ)

- (1) โทรทัศน์ (2) หนังสือพิมพ์ (3) วิทยุ
 (4) อินเทอร์เน็ต (5) อื่นๆ

2.2 ท่านนิยมติดตามรายการประเภทใดบ้าง (เรียงลำดับ)

- 1) ข่าว 2) เรื่องบันเทิง เช่น ละคร/เพลง 3) กีฬา
 4) สารคดี 5) อื่นๆ

2.3 ท่านติดตามข่าวสารเกี่ยวกับวงการฟุตบอลหรือไม่

- 1) ติดตาม 2) ไม่ติดตาม (ข้ามไปตอบส่วนที่ 3)

2.4 ท่านนิยมติดตามรายการประเภทใดของกีฬาฟุตบอล (เรียงลำดับ)

- 1) แมทซ์การแข่งขัน (ถ่ายทอดสด) 2) รายการฟุตบอลต่างๆ เช่น เจาะสนาม
 3) ข่าวสารทั่วไปเกี่ยวกับกีฬาฟุตบอล 4) อื่นๆ

2.5 ท่านนิยมติดตามข่าวสารเกี่ยวกับฟุตบอลจากช่องทางใดบ้าง (เรียงลำดับ)

- 1) โทรทัศน์ 2) หนังสือพิมพ์รายวัน/นิตยสาร 3) วิทยุ
 4) Internet 5) อื่นๆ

2.6 ท่านนิยมติดตามชมข่าวสารเกี่ยวกับฟุตบอลในช่วงเวลาใด

2.6.1 ในช่วง 1 สัปดาห์

- 1) เฉพาะเสาร์-อาทิตย์
 2) เสาร์-อาทิตย์ และวันที่มีการแข่งขันรายการใหญ่ๆ เช่น แชมเปียนลีกส์/ทีมชาติ
 3) ทุกวัน

2.6.2 ในช่วง 1 วัน

- 1) หลังเลิกงาน 2) เมื่อมีเวลาว่าง 3) ทั้งวัน

2.7 ท่านนิยมติดตามการถ่ายทอดสดฟุตบอลจากช่องทางใด/สถานที่ใด (เรียงจากลำดับ)

- 1) ร้านอาหาร/ผับ/บาร์
- 2) Cable TV/True Visions ที่บ้านหรือหอพัก
- 3) Internet ที่บ้านหรือหอพัก
- 4) ดูผ่านมือถือ (Smart Phone/Tablet)
- 5) ทีวีพนักบอล
- 6) อื่นๆ

ส่วนที่ 3 เกี่ยวกับสโมสรเชียงใหม่เอฟซี

3.1 ท่านเป็นสมาชิก (แบบเป็นทางการ) ของสโมสรเชียงใหม่เอฟซีหรือไม่

- 1) เป็นสมาชิก
- 2) ไม่ได้เป็นสมาชิก

3.2 ท่านได้ติดตามชมการแข่งขันของทีมเชียงใหม่เอฟซีหรือไม่

- 1) ติดตาม
- 2) ไม่ได้ติดตาม (ข้ามไปตอบส่วนที่ 4)

3.3 ท่านติดตามชมการแข่งขันของทีมเชียงใหม่เอฟซี (ที่สนาม) บ่อยเพียงใด

- 1) ทุกครั้งที่มีการแข่งขัน
- 2) ประมาณเดือนละ 1 ครั้ง
- 3) นานๆ ครั้ง
- 4) ไม่เคยไปดูที่สนาม

3.4 ท่านนิยมเดินทางไปชมการแข่งขันของทีมเชียงใหม่เอฟซีกับใคร

- 1) ไปคนเดียว
- 2) ไปกับกลุ่มเพื่อน
- 3) ไปกับครอบครัว
- 4) ไปกับแฟน
- 5) อื่นๆ.....

3.5 ท่านติดตามชมการแข่งขันของทีมเชียงใหม่เอฟซีผ่านช่องทางอื่นๆอีกหรือไม่

- 1) ติดตาม
- 2) ไม่ได้ติดตาม

3.5.1 ในกรณีที่ติดตาม ท่านติดตามผ่านช่องทางใดบ้าง

- 1) การถ่ายทอดทางโทรทัศน์
- 2) Internet
- 3) ฟังรายงานสดทางวิทยุ
- 4) อื่นๆ.....

3.6 ท่านนิยมติดตามข่าวสาร/ความเคลื่อนไหวของทีมเชียงใหม่เอฟซีผ่านช่องทางใดบ้าง (เรียงลำดับ)

- 1) โทรทัศน์
- 2) หนังสือพิมพ์รายวัน/นิตยสาร
- 3) วิทยุ
- 4) Internet
- 5) อื่นๆ

3.7 ท่านได้ติดตามไปชมการแข่งขันเมื่อทีมเชียงใหม่เอฟซีไปแข่งที่จังหวัดอื่นๆหรือไม่

- 1) ติดตาม 2) ไม่ได้ติดตาม (ข้ามไปตอบส่วนที่ 4)

3.7.1 ในกรณีที่ติดตาม ท่านมักใช้พาหนะอะไรในการเดินทางไปชมการแข่งขันทีมเชียงใหม่เอฟซีที่จังหวัดอื่นๆ

- 1) ไปเองโดยรถส่วนตัว 2) ไปกับเพื่อนโดยรถส่วนตัวของเพื่อน/คนรู้จัก
 3) ไปเองโดยรถทัวร์/รถบัส 4) ไปกับรถทัวร์/รถบัสของสโมสร
 5) อื่นๆ.....

ส่วนที่4 การเล่นพนันฟุตบอล

4.1 ท่านเคยเล่นการพนันฟุตบอลหรือไม่

- 1) เคย 2) ไม่เคย (ข้ามไปตอบส่วนที่ 5)

4.2 เพราะเหตุใดท่านจึงเล่นพนันบอล (ตอบได้หลายข้อ)

- 1) เพื่อน/ญาติ/คนรู้จัก ชักชวน 2) ชอบความเสี่ยง/ท้าทาย
 3) ได้ลุ้น/สนุก 4) ได้เงินง่าย
 5) ได้ใช้ความรู้ความชำนาญเกี่ยวกับฟุตบอล
 6) อื่นๆ

4.3 ท่านนิยมเล่นพนันฟุตบอลในรูปแบบใด (เรียงลำดับ)

- 1) เล่นเองที่โต๊ะบอล 2) โทรศัพท์แทงผ่านเด็กเดิน

โพย/เพื่อน/คนรู้จัก

- 3) แทงผ่านเด็กเดินโพย/เพื่อน/คนรู้จัก (แบบเจาะตัว) 4) เล่นแบบ Online
 5) อื่นๆ

4.4 ท่านนิยมเลือกเล่นพนันฟุตบอลลีกใด

- 1) พรีเมียร์ลีก อังกฤษ 2) ลาลีกา สเปน 3) กัลโชเซเรียอา อิตาลี
 4) บุนเดสลีกา เยอรมัน 5) Ligue 1 ฝรั่งเศส 6) แชมเปียนส์ลีก
 7) FA Cup 8) เล่นคู่ที่มีการถ่ายทอดสด 9) อื่นๆ 4.5 ท่าน

นิยมเล่นพนันฟุตบอลในช่วงเวลาใด

4.5.1 ในช่วง 1 สัปดาห์

- 1) เฉพาะเสาร์-อาทิตย์
- 2) เสาร์-อาทิตย์ และวันที่มีการแข่งขันรายการใหญ่ๆ เช่น แชมเปียนลีกส์/ทีมชาติ
- 3) ทุกวัน

4.5.2 ในช่วง 1 วัน

- 1) หลังเลิกงาน
- 2) เมื่อมีเวลารว่าง
- 3) ทั้งวัน

4.6 ท่านนิยมเล่นพนันฟุตบอลที่ไหน

- 1) โต๊ะบอล
- 2) ที่พักส่วนตัว (บ้าน/หอพัก)
- 3) ที่ทำงาน
- 4) สนามฟุตบอลหญ้าเทียม
- 5) สนามกีฬา 700 ปี
- 6) ในมือถือ (Smart phone/Tablet)
- 7) อื่นๆ.....

ส่วนที่ 5 กิจกรรมสันทนาการ

5.1 ท่านนิยมออกไปเที่ยว/สังสรรค์ตอนกลางคืนหรือไม่

- 1) ไป
- 2) ไม่ไป (จบการตอบแบบสอบถาม)

5.2 ท่านนิยมไปเที่ยว/สังสรรค์ที่ไหน

- 1) ร้านอาหาร/ผับ/บาร์
- 2) ที่พักอาศัยของเพื่อน / คนรู้จัก
- 3) อื่นๆ

5.3 โอกาสใดที่ท่านไปเที่ยว/สังสรรค์อย่างสม่ำเสมอ

- 1) หลังเลิกงาน (จันทร์-ศุกร์)
- 2) เย็นวันศุกร์
- 3) สุดสัปดาห์ (เสาร์-อาทิตย์)
- 4) วันหยุดพิเศษต่างๆ เช่น วันพ่อ / long holiday

holiday

- 5) อื่นๆ.....