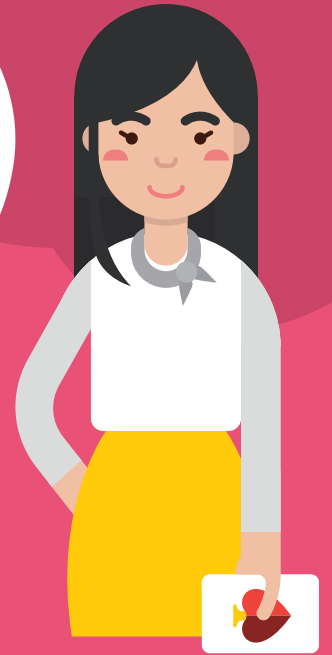
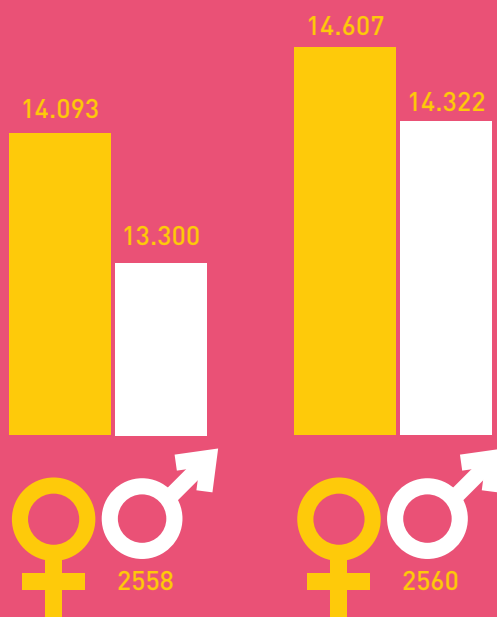


สถานการณ์การพนันกลุ่มผู้หญิง ความเสี่ยงครอบครัวไทย สู่ความเสี่ยงสังคม



‘ผู้หญิง’ เป็นหัวใจของครัว-เรือน ชานที่มั่นของครอบครัว ซึ่งเป็นหน่วยพื้นฐานที่สำคัญของสังคม นอกจากความเป็นเพศแม่ เพศแห่งการให้กำเนิด ผู้หญิงยังเป็นเพศที่คอยอุ้มชูดูแลคนในครอบครัวและมีบทบาทสำคัญต่อการยึดโยงครอบครัวเข้าไว้ด้วยกัน ผู้หญิงจึงมีพันธกิจในเกือบทุกมิติชีวิตของคนในครอบครัว ตั้งแต่เรื่องปากท้องไปจนถึงการบริหารและจัดการความเสี่ยงต่างๆ ที่อาจส่งผลเสียต่อคนในครอบครัว เมื่อการพนันเข้าสู่กลุ่มผู้หญิง การพนันอาจก่อผลเสียต่อตัวผู้หญิงและส่งต่อปัญหาไปยังครอบครัว ดังนั้น สถานการณ์การพนันกลุ่มผู้หญิงจึงเกี่ยวโยงกับความเสี่ยงของครอบครัวและสังคม การที่สังคมไทยมีสัดส่วนผู้หญิงเล่นพนันมากกว่าเพศชาย และมีแนวโน้มเล่นพนันมากขึ้น จึงเป็นเรื่องที่สังคมต้องให้ความสำคัญ

การสำรวจสถานการณ์ พฤติกรรม และผลกระทบการพนันในประเทศไทย ปี 2560 โดย ศูนย์วิจัยเพื่อการพัฒนาสังคมและธุรกิจ ด้วยระเบียบวิธีวิจัยเชิงปริมาณ โดยวิธีสุ่มตัวอย่างแบบหลายขั้น (Multi-stage cluster sampling) จากประชากรที่มีอายุ 15 ปีขึ้นไป ใน 25 จังหวัดทั่วประเทศ จำนวน 7,008 ตัวอย่าง ระหว่างวันที่ 15 กันยายน ถึง 12 ตุลาคม 2560 พบกลุ่มตัวอย่างเพศหญิงจำนวน 3,618 ตัวอย่าง ในจำนวนนี้มีผู้หญิงที่เล่นพนันในรอบ 12 เดือนที่ผ่านมา ร้อยละ 53.5 หรือประมาณการเท่ากับผู้หญิงเล่นพนัน 14,607 ล้านคน เมื่อเปรียบเทียบกับผลการสำรวจในปี 2558 ด้วยระเบียบวิธีวิจัยเดียวกัน โดยหน่วยงานเดียวกัน ซึ่งประมาณการว่ามีผู้หญิงเล่นพนัน 14,093 ล้านคน แสดงว่าในปี 2560 มีผู้หญิงเคยเล่นพนันเพิ่มขึ้นกว่า 5 แสนคน หรือเพิ่มขึ้นร้อยละ 3.6 ภายในช่วงเวลาเพียง 2 ปี



แผนภาพที่ 1

ประมาณการจำนวนผู้เล่นพนันในปี 2558 และ 2560 (หน่วย: ล้านคน)

1 จุดเริ่มต้น ในการเล่นพนัน ของกลุ่มผู้หญิง

หวยใต้ดิน

การพนันที่ชกจูงผู้หญิง
สู่โลกพนันมากที่สุด

ผลการสำรวจปี 2560 พบว่า ผู้หญิงที่เคยเล่นการพนันส่วนใหญ่ หรือร้อยละ 68.4 เริ่มเล่นพนันครั้งแรกในช่วงที่เป็นเด็กและเยาวชน อายุไม่เกิน 25 ปี และกลุ่มใหญ่ที่สุดของผู้หญิงทุกช่วงวัยเริ่มต้นเล่นพนันครั้งแรกจากการซื้อหวยใต้ดิน ถัดมาคือ ซื้อสลากกินแบ่งรัฐบาล และเล่นไพ่

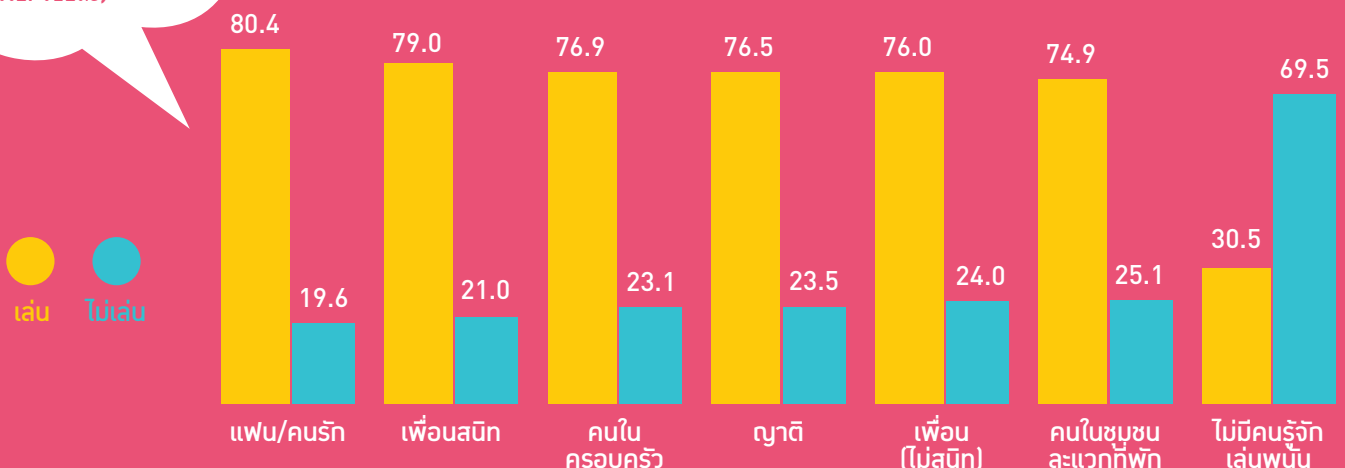
คนใกล้ชิดเล่นพนัน

ส่งอิทธิพลให้ผู้หญิงเล่นพนัน

เมื่อสอบถามถึงเหตุผลที่ทำให้ผู้หญิงเริ่มเล่นพนันครั้งแรก พบว่า 3 อันดับแรกอยู่ในกลุ่มเหตุผลด้านความชอบหรือบุคลิกภาพส่วนบุคคล โดยร้อยละ 23.6 ระบุว่า เป็นการเสี่ยงโชค/อยากลอง ถัดมาได้แก่ อยากได้เงิน (ร้อยละ 18.8) และเพื่อความตื่นเต้นและเพลิดเพลิน (ร้อยละ 18.8) ขณะที่กลุ่มเหตุผลด้านสภาพแวดล้อมมีน้อยกว่า โดยร้อยละ 11.2 ระบุว่า เล่นตามคนใกล้ชิด ถัดมาได้แก่ เล่นเพราะมีคนชักชวน (ร้อยละ 9.5) และมีแหล่งที่เล่นอยู่ใกล้ๆ (ร้อยละ 6.4) แต่เมื่อพิจารณาถึงการมีบุคคลแวดล้อมเล่นพนันกลับพบว่า ผู้หญิงที่เคยเล่นพนันมากถึงร้อยละ 96.4 มีคนใกล้ชิดเล่นพนัน ขณะที่ร้อยละ 70 ของกลุ่มที่ไม่เคยเล่นพนันระบุว่า ไม่มีคนรู้จักเล่นพนันเลย ข้อมูลเหล่านี้ให้ภาพที่ค่อนข้างชัดเจนว่า การอยู่ท่ามกลางวงจรการพนัน การมีคนใกล้ชิดเล่นพนัน มีอิทธิพลต่อการเข้าสู่โลกพนันของผู้หญิง

แผนภาพที่ 2

การเล่นพนันของ
คนใกล้ชิดของกลุ่ม
ผู้หญิงที่เล่นพนัน
(หน่วย: ร้อยละ)



เริ่มเล่นพนันแล้วเลิกยาก ยิ่งเล่นนานยิ่งเล่นหนัก

ไม่ว่าผู้หญิงเล่นพนันครั้งแรกด้วยเหตุผลใดก็ตาม ถ้าเริ่มเล่นการพนันแล้ว จะมีเพียงส่วนน้อยเท่านั้นที่สามารถหยุดหรือเลิกเล่นการพนัน ดังปรากฏในผลสำรวจปี 2560 ว่า ผู้หญิงที่เคยเล่นการพนันประมาณ 1 ใน 4 หรือร้อยละ 26.4 หยุดหรือเลิกเล่นการพนันในรอบ 12 เดือนก่อนวันสำรวจ ขณะที่ร้อยละ 73.6 ยังคงเล่นพนัน

ผลสำรวจยังพบความสัมพันธ์ระหว่าง ‘ระยะเวลาที่เล่นพนัน’ กับ ‘จำนวนเงินพนัน’ กล่าวคือ ผู้หญิงยิ่งเล่นพนันนานยิ่งมีแนวโน้มเล่นพนันด้วยจำนวนเงินที่เพิ่มมากขึ้น โดยกลุ่มผู้หญิงที่เป็นนักพนันหน้าใหม่เพิ่งเริ่มเล่นพนันในปี 2560 ใช้เงินในการเล่นพนันเฉลี่ยเดือนละ 337.25 บาท ตัวเลขดังกล่าวเพิ่มขึ้นเป็นเดือนละ 469.69 บาท ในกลุ่มที่เล่นพนันมาแล้ว 1-2 ปี และเพิ่มสูงขึ้นเป็นเดือนละ 1,019.61 บาท ในกลุ่มที่เล่นพนันมานานตั้งแต่ 3 ปีขึ้นไป



ตารางที่ 1

สัดส่วนผู้หญิงที่เล่นพนันในปี 2560 จำแนกตามจำนวนเงินที่ใช้เล่นพนันเฉลี่ยต่อเดือน เปรียบเทียบตามระยะเวลาที่เล่นพนัน (หน่วย: ร้อยละ)

จำนวนเงินเล่นพนันเฉลี่ยต่อเดือน	หน้าใหม่	เล่นพนัน 1-2 ปี	เล่นพนัน 3 ปีขึ้นไป
ไม่เกิน 100 บาท	23.4	21.5	8.4
101 – 200 บาท	37.3	19.2	14.7
201 – 500 บาท	21.6	40.0	29.0
501 – 1,000 บาท	15.7	13.1	24.7
มากกว่า 1,000 บาท	2.0	6.2	23.2
รวม	100.0	100.0	100.0
เฉลี่ย (บาท)	337.25	469.69	1,019.61
ต่ำสุด (บาท)	10	20	20
สูงสุด (บาท)	1,500	6,200	15,000

2 สถานการณ์ การเล่นพนัน ของกลุ่มผู้หญิง



ตารางที่ 2

ค่าประมาณการจำนวนผู้หญิง
เล่นพนัน และผู้หญิงที่เป็นนัก
พนันหน้าใหม่ ในปี 2560
แยกตามประเภทการพนัน

สลากกินแบ่งรัฐบาล การพนันยอดนิยมปี 2560

คงไม่ใช่เรื่องแปลกที่ผลสำรวจปี 2560 พบว่า ในรอบ 12 เดือนที่ผ่านมา สลากกินแบ่งรัฐบาลและหวยใต้ดินเป็นการพนันยอดนิยมของผู้หญิง และผู้หญิงเล่นพนันเฉลี่ย 2 ประเภท แต่น่าสนใจว่า ในปี 2560 ผู้หญิงเล่นพนันสลากกินแบ่งรัฐบาลและหวยใต้ดินรวม 13,911 ล้านคน หรือประมาณร้อยละ 95 ของจำนวนผู้หญิงที่เล่นพนันในปี 2560 ด้วยจำนวนเงินรวมกันตลอดทั้งปี 142,237 ล้านบาท

การที่สำนักงานสลากกินแบ่งรัฐบาลพิมพ์สลากเพื่อจำหน่ายเพิ่มขึ้นมากกว่าเท่าตัว ส่งผลให้สลากกินแบ่งรัฐบาลเป็นประเภทการพนันที่มีผู้เล่นพนันมากที่สุดและมีวงเงินพนันมากเป็นอันดับ 1 ในปี 2560 โดยมีผู้หญิงเล่นพนันสลากกินแบ่งรัฐบาลประมาณ 11,213 ล้านคน ในจำนวนนี้เป็นผู้หญิงที่ถูกชักจูงเข้าสู่โลกพนันจากการเล่นพนันสลากกินแบ่งรัฐบาลครั้งแรกในช่วง 12 เดือนก่อนวันสำรวจ หรือเรียกว่า “นักพนันหน้าใหม่” มากถึง 240,662 คน และไม่น่าเชื่อว่า นักพนันหน้าใหม่ 22,665 คน เป็นเยาวชนอายุต่ำกว่า 18 ปี เนื่องจากบนหน้าสลากกินแบ่งรัฐบาลระบุไว้ชัดเจนว่า “ไม่ขายไม่ซื้อสลากกับเด็กอายุต่ำกว่า 18 ปี”

ประเภทการพนัน	จำนวนนักพนัน (คน)	จำนวนนักพนันหน้าใหม่ (คน)	ร้อยละของนักพนันหน้าใหม่
สลากกินแบ่งรัฐบาล	11,213,892	240,662	2.1
หวยใต้ดิน	9,387,985	194,238	2.1
ไพ่	1,839,921	81,361	4.4
หวยหุ้น	672,236	15,110	2.2
พนันทายผลฟุตบอล	387,974	15,124	3.9
ไฮโล/โปป๋น/กำถั่ว/ถั่วแยก	364,886	7,306	2.0
จับยี่เก้/หวยบิงปอง/หวยอื่นๆ	171,349	29,741	17.4



4.523
ล้านคน

กลุ่มผู้หญิง
ซื้อสลากกินแบ่งรัฐบาล
(อย่างเดียว)



6.690
ล้านคน

กลุ่มผู้หญิง
ซื้อสลากกินแบ่งรัฐบาล
และหวยใต้ดิน



2.697
ล้านคน

กลุ่มผู้หญิง
ซื้อหวยใต้ดิน
(อย่างเดียว)

142,237

ล้านบาท

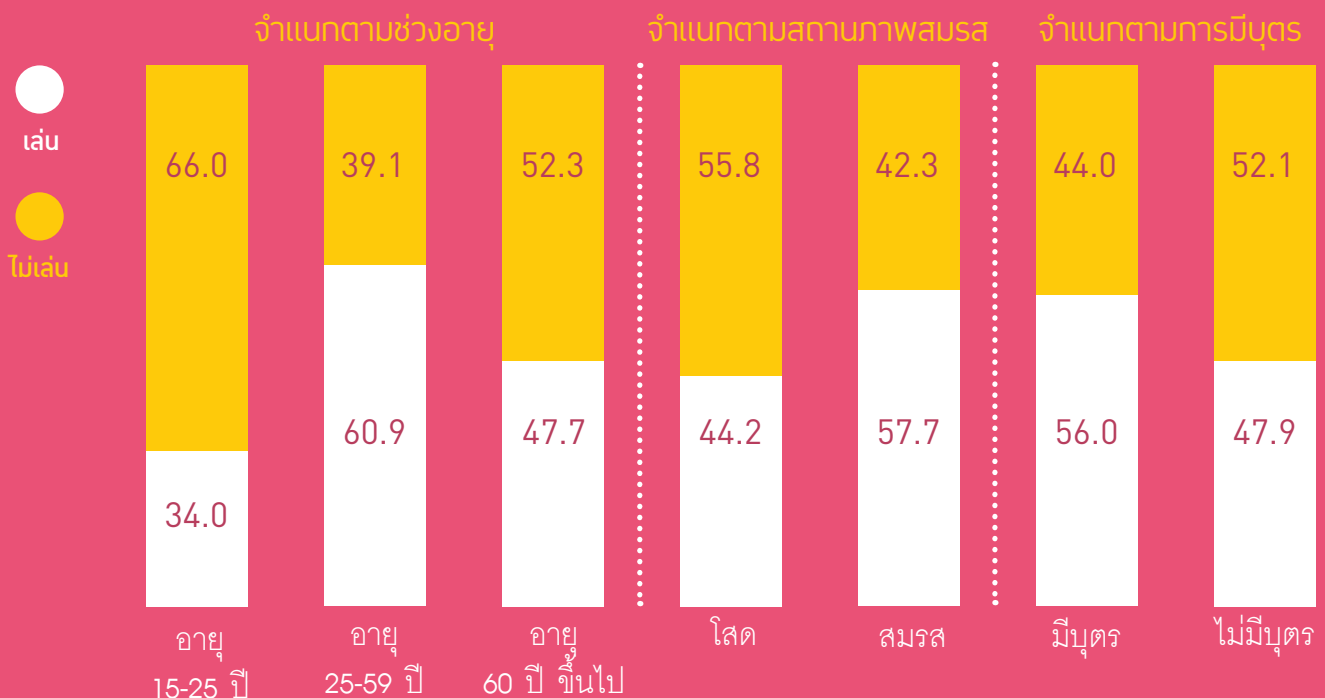
จำนวนเงิน
ที่ซื้อทั้งหมด
ในปี 2560

ผู้หญิงที่เล่นพนัน ส่วนใหญ่อยู่ในวัยทำงาน สมรสแล้ว และมีบุตร

เมื่อพิจารณาคุณลักษณะส่วนบุคคลของกลุ่มผู้หญิง พบว่า อายุ สถานภาพสมรส และการมีบุตร เป็นตัวแปรที่จำแนกการเล่นพนันกับไม่เล่นพนันชัดเจน กล่าวคือ ผู้หญิงในวัยทำงาน อายุ 26-59 ปี มีสัดส่วนกลุ่มที่เล่นพนันมากที่สุด ประมาณร้อยละ 60.9 มากกว่าสัดส่วนของกลุ่มที่ไม่เล่นพนัน (ร้อยละ 39.1) โดยกลุ่มอาชีพที่เล่นพนันมากที่สุด 3 อันดับแรก ได้แก่ เกษตรกร/ประมง ข้าราชการ/รัฐวิสาหกิจ และธุรกิจส่วนตัว/ผู้ประกอบการ (ร้อยละ 65.7, 62.3 และ 60.4 ตามลำดับ) นอกจากนี้ยังพบว่า ผู้หญิงที่สมรสแล้ว มีสัดส่วนกลุ่มที่เล่นพนันเกินกว่าครึ่ง คือร้อยละ 57.4 และกลุ่มผู้หญิงที่มีบุตรเล่นพนันมากกว่ากลุ่มที่ไม่มีบุตร คิดเป็นร้อยละ 55.7 : 47.1

แผนภาพที่ 3

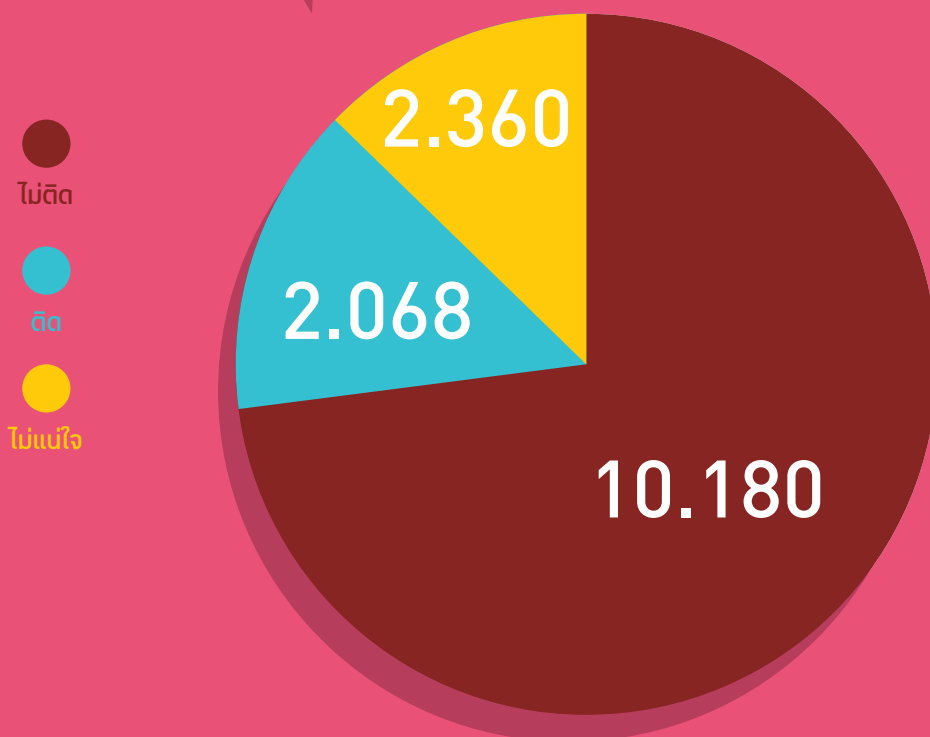
สัดส่วนผู้หญิงที่เล่นพนัน
จำแนกตามช่วงอายุ สถานภาพสมรส
และการมีบุตร
(หน่วย : ร้อยละ)



3 ผลกระทบจากการเล่นพนันของกลุ่มผู้หญิง

ผู้หญิงกว่า 2 ล้านคน ยอมรับว่าติดพนัน

เมื่อให้ผู้หญิงที่เล่นพนันในปี 2560 ประเมินว่าตนเองติดพนันหรือไม่ พบว่า ร้อยละ 14.2 หรือประมาณ 2,068,111 คน ระบุว่า ตนเองติดพนัน และอีกร้อยละ 16.2 (หรือ 2,359,556 คน) ระบุว่าไม่แน่ใจว่าติดพนันหรือไม่ เหตุผลหลักๆ ที่ทำให้ผู้หญิงคิดว่าตนเองติดพนันคือ ขอบเสียงโชค และเล่นพนันบ่อย



แผนภาพที่ 4

ค่าประมาณการผู้หญิงเล่นพนันที่ประเมินตนเองว่าติดพนัน (เฉพาะผู้ที่เล่นพนันในรอบ 12 เดือนที่ผ่านมา) (หน่วย : ล้านคน)

หญิงหม้าย มีบุตร รายได้สูง มีสัดส่วนติดพนันสูง

การวิเคราะห์เฉพาะกลุ่มผู้หญิงที่ระบุว่าตนเองติดพนัน แสดงให้เห็นว่า ผู้หญิงที่เข้าสู่โลกพนันด้วยการเล่นพนันทายผลฟุตบอลและไฟเป็นการเล่นพนันครั้งแรก มีแนวโน้มติดพนันมากกว่ากลุ่มที่เริ่มต้นจากการเล่นพนันประเภทอื่นและผู้หญิงที่มีรายได้สูงมีแนวโน้มติดพนันมากกว่ากลุ่มที่มีรายได้ต่ำกว่าโดยพบว่าการกลุ่มผู้หญิงที่มีรายได้มากกว่า 30,000 บาทต่อเดือน มีผู้ติดพนันถึงร้อยละ 24.7 ตัวเลขนี้ถือเป็นสัดส่วนที่สูงกว่ามากเมื่อเปรียบเทียบกับกลุ่มที่มีรายได้ 10,001-30,000 บาทต่อเดือน (ร้อยละ 16.7) และกลุ่มที่รายได้ไม่เกิน 10,000 บาทต่อเดือน (ร้อยละ 11.4)

เมื่อพิจารณากลุ่มผู้หญิงจากสถานภาพสมรสและการมีบุตร พบว่า ร้อยละ 17.0 ของกลุ่มหญิงหม้าย/หย่าร้าง และร้อยละ 14.8 ของกลุ่มผู้หญิงที่แต่งงานแล้ว ระบุว่าติดพนัน ยิ่งกว่านั้น กลุ่มผู้หญิงที่มีบุตรระบุว่าติดพนันร้อยละ 14.9 สูงกว่าสัดส่วนการติดพนันของกลุ่มผู้หญิงที่ไม่มีบุตร (ร้อยละ 11.8)

ผู้หญิงเกือบ 3 แสนคน มีหนี้พนันรวม 2,449 ล้านบาท

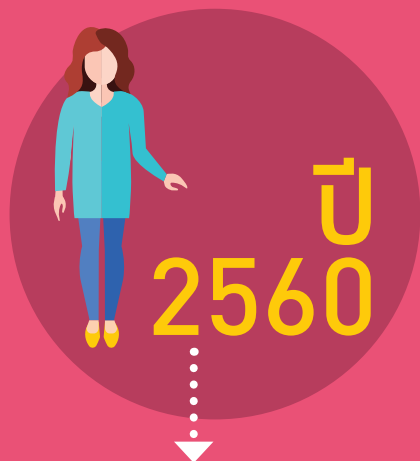
ในปี 2560 ผู้หญิงที่เล่นพนันประมาณ 2,438,472 คน ระบุว่าได้รับผลกระทบจากการเล่นพนันในรอบ 12 เดือนก่อนวันสำรวจ ตัวเลขนี้สูงกว่าจำนวนผู้หญิงที่ประเมินว่าตนเองติดการพนันเกือบ 4 แสนคน สิ่งบ่งชี้ถึงผลกระทบจากการเล่นพนันของผู้หญิงอันดับแรกคือ ปัญหาความเครียด รองลงมาคือ ขาดเงินใช้จ่ายในชีวิตประจำวัน มีปากเสียงทะเลาะกับคนในครอบครัว เสียเวลาทำงาน/การเรียน สุขภาพเสื่อมโทรม เป็นหนี้ และอื่นๆ

เมื่อแยกพิจารณาเฉพาะปัญหาการเงิน ผู้หญิง 1,060,306 คน ระบุว่าเคยเสียเงินเล่นพนันเป็นจำนวนมาก และผู้หญิง 1,391,191 คน รู้สึกว่าการเล่นพนันทำให้ฐานะการเงินของตนเองแย่ลง ที่สำคัญ ผู้หญิง 295,239 คน กำลังแบกรับภาระหนี้สินที่เกิดจากการเล่นพนันของตนเอง ประมาณการหนี้สินรวม 2,449 ล้านบาท หรือเฉลี่ยที่ 8,296.45 บาทต่อคน

ตารางที่ 3

ร้อยละของนักพนันผู้หญิงที่
ระบุว่าตนเองได้รับผลกระทบ
เชิงลบจากการเล่นพนันใน
ปี 2560

ผลกระทบเชิงลบ จากการเล่นพนัน	ร้อยละ
มีปัญหาความเครียด	46.0
ขาดเงินใช้จ่ายในชีวิตประจำวัน	34.9
มีปากเสียงทะเลาะ กับคนในครอบครัว	33.1
เสียเวลาทำงาน/ การเรียน	19.5
สุขภาพเสื่อมโทรม	16.2
เป็นหนี้	15.5
เสียเพื่อน / ญาติ / ครอบครัว	4.1
ขายทรัพย์สิน หรือสิ่งมีค่าเพื่อเล่นพนัน	4.0
เสื่อมเสียชื่อเสียง	3.7
อื่นๆ อาทิ เจ้าหน้าที่ไม่ชู้ ทำสิ่งผิดกฎหมาย	1.2



นักพนันผู้หญิง
ที่มีหนี้สินจากการเล่นพนัน

295,239

คน

หนี้สินจาก
การเล่นพนันรวม

2,449,438,331

บาท

เฉลี่ย 8,296.45 บาท

ต่ำสุด 200 บาท

สูงสุด 100,000 บาท

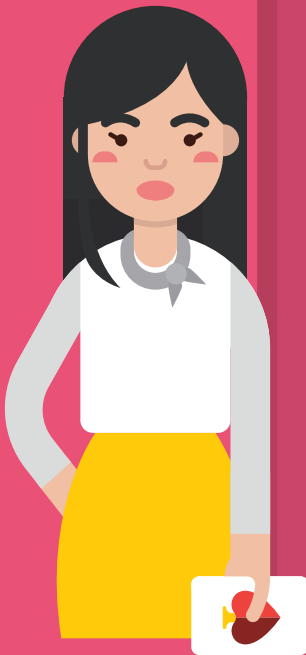
สรุป

สถานการณ์การพนันกลุ่มผู้หญิงอยู่ในจุดที่น่ากังวล ผลสำรวจปี 2560 พบว่าผู้หญิงเล่นพนันมากกว่าผู้ชาย ทั้งยังมีแนวโน้มเล่นพนันเพิ่มขึ้นอย่างต่อเนื่อง และการมีคนใกล้ชิดเล่นพนัน ไม่ว่าจะเป็นคนรัก เพื่อนสนิท หรือคนในครอบครัว มีแนวโน้มให้ผู้หญิงก้าวเข้าสู่โลกพนันมากกว่ากลุ่มที่ไม่มีคนรู้จักเล่นพนันชัดเจน เมื่อเป็นเช่นนี้ การเข้าสู่วงจรการพนันที่มากขึ้นของผู้หญิง จึงเป็นสัญญาณว่า การพนันกำลังเข้าสู่ครอบครัวไทยมากขึ้นด้วยเช่นกัน

แม้ผู้หญิงที่เล่นพนันส่วนใหญ่มองว่าการพนันเป็นเรื่องของการเสี่ยงโชคหรือเพื่อความบันเทิง แต่กลับพบว่าผู้หญิงเพียงส่วนน้อยที่เคยสัมผัสกับการพนันมาแล้วสามารถเลิกเล่นพนันได้ ส่วนใหญ่ยังคงเล่นการพนันอยู่ในปี 2560 ยิ่งเล่นนานเท่าไร จะยิ่งเพิ่มวงเงินพนันมากขึ้นเรื่อยๆ โดยกลุ่มที่มีรายได้สูง เล่นพนันด้วยเงินจำนวนมาก มีแนวโน้มติดพนันมากกว่ากลุ่มอื่น นอกจากนี้ กลุ่มที่เป็นหม้าย/หย่าร้าง กลุ่มที่แต่งงานแล้ว และกลุ่มที่มีบุตร มีสัดส่วนการติดพนันค่อนข้างสูง โดยเฉพาะกลุ่มที่ก้าวเข้าสู่โลกพนันด้วยการเล่นพนันทายผลฟุตบอลและไฟ

ผู้หญิงกว่า 2 ล้านคน ได้รับความเจ็บปวดจากการเล่นพนันของตนเอง โดยเกือบ 3 แสนคนกำลังแบกรับภาระหนี้พนัน ซึ่งมีมูลค่ารวมกันเกือบ 2.5 พันล้านบาท นอกจากนี้ การเล่นการพนันยังก่อเกิดปัญหาตามมาต่อตนเองและครอบครัว เช่น ปัญหาสุขภาพจิต การขาดเงินค่าใช้จ่ายในชีวิตประจำวัน การมีปากเสียงกับคนในครอบครัว เป็นต้น

ผลการสำรวจเผยให้เห็นว่า เมื่อการพนันเข้าสู่กลุ่มผู้หญิง การพนันจะไม่เพียงก่อผลเสียต่อตัวผู้หญิงเท่านั้น แต่ยังอาจส่งต่อไปยังครอบครัวและคนใกล้ชิดรอบข้าง หากผู้หญิงคือหัวใจของความอยู่ดีมีสุขของครอบครัวไทยแล้ว ก็ปฏิเสธได้ยากว่าการพนันคือกิจกรรมที่เป็นความเสี่ยงของครอบครัวไทยด้วยเช่นกัน เมื่อครอบครัวอ่อนแอ สังคมจะยิ่งอ่อนแอ ปัญหาการพนันในกลุ่มผู้หญิงจึงเป็นปัญหาที่สังคมไม่ควรมองข้าม



จัดทำโดย
สถานที่ติดต่อ

ศูนย์ศึกษาปัญหาการพนัน
ห้อง 518 คณะเศรษฐศาสตร์ จุฬาลงกรณ์มหาวิทยาลัย
ปทุมวัน กรุงเทพฯ 10330

โทรศัพท์ / โทรสาร

02-218-6299

e-mail

thaicgs@gmail.com

สืบค้นข้อมูลเพิ่มเติมได้ที่ www.gamblingstudy-th.org